



INFORME DE SITUACIÓN DE SIERO

SIERO
Junio 2013



Índice

¿DÓNDE ESTAMOS?	2
¿CÓMO ES NUESTRA DEMOGRAFÍA?	3
¿CUÁLES SON Y QUÉ CARACTERÍSTICAS TIENEN NUESTRAS PRINCIPALES INFRAESTRUCTURAS?.....	9
Usos y fiscalidad del suelo	9
Viviendas y licencias urbanísticas	11
Comunicaciones	19
Inversiones municipales en infraestructuras	23
¿CÓMO ES NUESTRO MEDIOAMBIENTE?	23
Recogida selectiva de residuos	23
Indicadores medioambientales	25
¿CÓMO ES LA SITUACIÓN ECONÓMICA DEL CONCEJO?	26
Capital humano: nivel educativo	26
Situación laboral de la población.....	28
Valor añadido bruto (vab) y renta disponible	35
Estructura y dinamismo del tejido empresarial.....	36
¿CUÁLES SON NUESTROS PRINCIPALES INDICADORES EDUCATIVOS, CULTURALES, DE OCIO Y DEPORTIVOS?	49
Equipamientos educativos, culturales, de ocio y deportivos	49
Oferta formativa, de ocio y deportiva.....	54
¿CUÁL ES LA SITUACIÓN SANITARIA Y SOCIAL EN SIERO?.....	56
Sanidad	57
Servicios sociales.....	61
FUENTES BIBLIOGRÁFICAS.....	71

El Plan Estratégico del Municipio de Siero en el horizonte 2020 (PEMS2020) se plantea la necesidad de ofrecer una herramienta informativa accesible y que ofrezca contenidos actualizados de fuentes secundarias de información de primer orden. Con este fin se ha elaborado el Informe de Situación de Siero. Se trata, por tanto, de una herramienta informativa con un alto valor de contenidos, actualizados a partir de fuentes secundarias de primer orden y a partir, asimismo, de la información disponible en los sistemas informativos del Municipio. Los datos suministrados incorporan las últimas actualizaciones disponibles, a 30 de junio de 2013.

La estructura del Informe de Situación de Siero se articula de la siguiente manera:

- Población.
- Infraestructuras.
- Medioambiente.
- Situación económica.
- Educación, cultura, ocio y deporte.
- Sanidad y servicios sociales.

¿DÓNDE ESTAMOS?

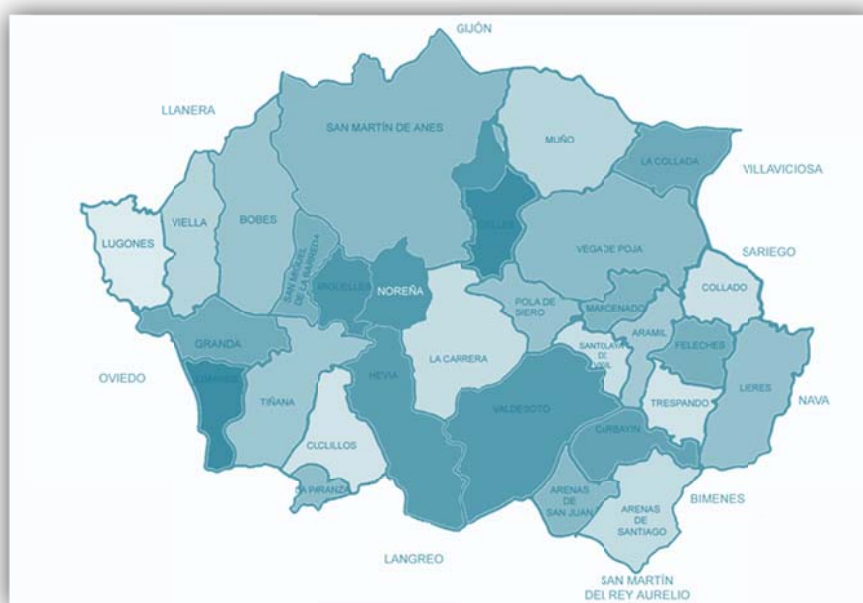


Tabla 1: Datos básicos Siero

Población según Padrón Municipal a 1 de enero de 2013	52.374 hab.
Superficie	211,23 km ²
Superficie declarada de interés	71,89 km ²
Superficie protegida	65,54 km ²
Densidad población	247,95 hab/km ²
Número núcleos población	254
Núcleo con mayor altitud	550 m
Cota máxima (Pico Fario)	733 m
Cota mínima (Río Pinzales)	68 m
Cota de la capital municipal	207 m
Distancia del municipio a la capital	15 Km
Web Ayuntamiento	http://www.ayto-siero.es

Siero está ubicado en el centro de Asturias. Al Norte limita con el concejo de Gijón, al Este con Villaviciosa, Sariego, Nava y Bimenes, al Sur con los concejos de San Martín del Rey Aurelio y Langreo y al Oeste con los concejos de Oviedo y Llanera. Tiene una **superficie total** de 211,23 km². Del total de esa superficie, más de la mitad está protegida o ha sido declarada de interés. Con 254 núcleos de población, presenta una **densidad de población** de 247,95 hab/km². Esta densidad de población más que duplica la de Asturias, que es de 102 hab/km² (Datos Económicos y Sociales de las Unidades Territoriales de España, Caja España-Duero, 2012).

Siero está plenamente insertado en el Área Central de Asturias, un territorio que constituye una verdadera área metropolitana, caracterizada por una estructura policéntrica de ciudades y villas de distinta dimensión. Las economías de aglomeración y sus efectos derivados han ido sumando población, iniciativa empresarial y dinamismo social en un espacio reducido, que aloja ya al 80% de la población del Principado de Asturias. Este Espacio Metropolitano Central presenta las dinámicas poblacionales y económicas más positivas de la región.

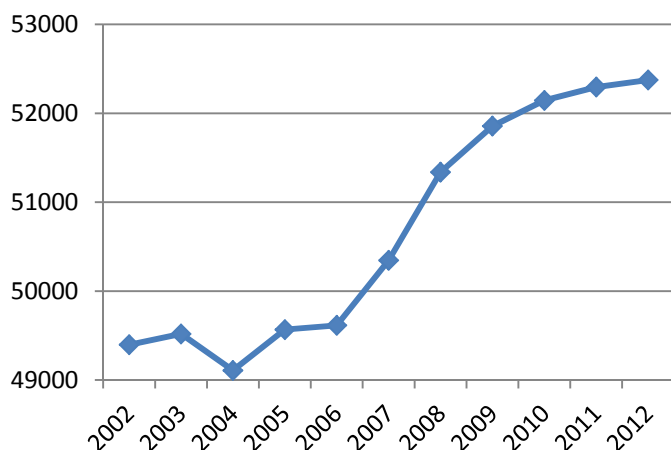
¿CÓMO ES NUESTRA DEMOGRAFÍA?

Se detallan a continuación algunos de los principales indicadores vinculados con la población de Siero. Así, se analiza cómo ha evolucionado la población en los últimos años, cómo ha evolucionado la población extranjera, cuál es la pirámide de población actualmente en Siero, el nivel de estudios de los habitantes del municipio y, por último, se proporcionan un conjunto de indicadores que describen la estructura de la población. Donde procede, y se dispone de datos, se compara la situación de Siero con la de Asturias.

Siero aparece como uno de los concejos asturianos con **crecimiento demográfico** continuo desde 2002 junto a Gijón, Oviedo, Llanera y Noreña, con la excepción del año 2004, donde la población de Siero sufrió un pequeño retroceso (Figura 1). Así, Siero concentra el 4,86% de la población asturiana (Tabla 2). La disponibilidad de terreno y su estratégica situación en el Área Central de Asturias han convertido al municipio en localización preferente de polígonos industriales y sus núcleos principales han atraído residentes de otras zonas de la región y una importante inmigración. Siero se configura como municipio generador de empleo para los concejos limítrofes y también como opción residencial, especialmente, como área de expansión residencial de Oviedo.

Como ocurre en el resto del Área Central de Asturias, el concejo de Siero se caracteriza también por su **policentralidad**, plasmada en la importancia relativa de las diversas entidades colectivas o parroquias (Tabla 3): destacan Lugones (13.066 habitantes) y La Pola Siero (12.803 habitantes), seguidos de Viella (5.485 habitantes) y La Carrera (4.822 habitantes). Un amplio corredor de instalaciones industriales intercaladas con otros usos de origen rural o residencial y una zona rural importante, con más de 250 núcleos de población de diverso tamaño. La Pola Siero, en calidad de capital municipal, por sí misma y también gracias a las buenas comunicaciones y a la abundancia de servicios de transporte público que la unen con las principales ciudades de Asturias, supone un polo de atracción para los núcleos cercanos y más próximos al Concejo.

Figura 1: Evolución de la población en Siero 2002-2012



Fuente: Ayuntamiento de Siero.

Tabla 2: Población en Siero y en Asturias 2012

Población Asturias 2012	Población Siero 2012	Porcentaje población Siero en Asturias
1.077.360	52.374	4,86%

Fuente: SADEI/ Ayuntamiento de Siero.

Tabla 3: Población parroquias Siero 2012

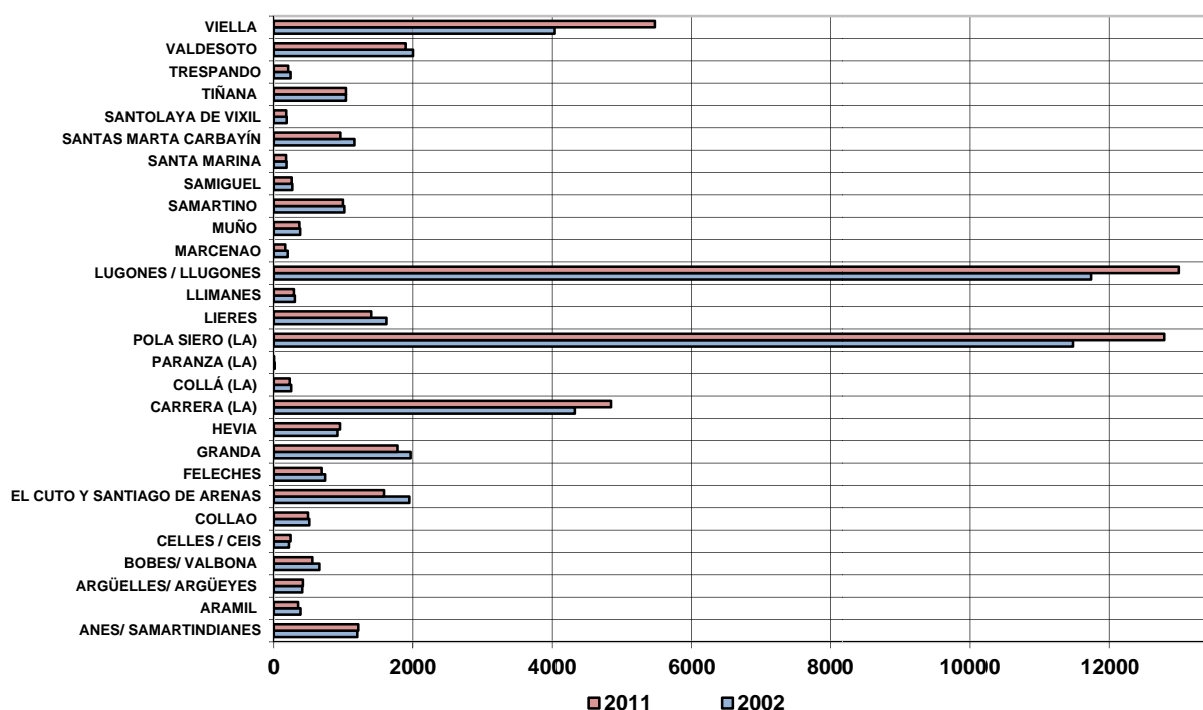
Parroquia	Población
Anes/ Samartindianes	1.232
Aramil	352
Argüelles/ Argüeyes	396
Bobes/ Valbona	521
Celles / Ceis	249
Collao	498
El Cuto	169
Felechés	669
Granda	1.777
Hevia	936
Carrera (la)	4.822
Collá (la)	233
Paranza (la)	5
Pola Siero (la)	12.803
Lieres	1.386
Llimanes	293
Lugones / Llugones	13.066
Marcenao	171
Muño	358
Samartino	1.030
Samiguel	240
Santa Marina	169
Santa Marta Carbayín	901
Santiago de Arenas / Carbayín	1.305
Santolaya de Vixil	177
Tiñana	1.035
Trespando	205
Valdesoto	1.891
Viella	5.485

Fuente: Ayuntamiento de Siero

Siero es el principal municipio de la zona oriental del Área Central de Asturias. El dinamismo económico del Área Central de Asturias y las mayores posibilidades de empleo son atractivos que han determinado la llegada constante de población inmigrante, ya sea desde las zonas rurales, desde otros núcleos de población (jóvenes que buscan vivienda a precios asequibles) o inmigrantes. Este proceso ha supuesto un importante aumento de la población en el concejo de Siero y, especialmente, en la villa de La Pola Siero. De hecho, la evolución de la población de ésta incide de forma acusada sobre la evolución de la población total del Concejo. La escalada de población del Concejo es muy significativa, con un aumento de casi 3.000 habitantes en los últimos 10 años, llegando a los 52.374 habitantes en año 2012, lo que supone un crecimiento del 6,03% de la población (ver Figura 2). Las **entidades de población con crecimiento positivo** han sido: La Carrera, La Pola Siero, Lugones,

Viella, Anes, Celles y Hevia. La parroquia de Viella aumentó desde 2002 en un 36% su población (1.452 habitantes) superando el incremento de población (tanto en cantidad como en porcentaje) de los núcleos de La Pola Siero (11,52% - 1.323 hab.) y Lugones (11,29 % - 1.326 hab.). El resto de parroquias ha tenido un saldo negativo, siendo mayor del 15% en las parroquias de Bobes, Marcenao, Santa Marta de Carbayín y La Paranza (en este último caso, la pérdida de población en la última década ha sido superior al 60%).

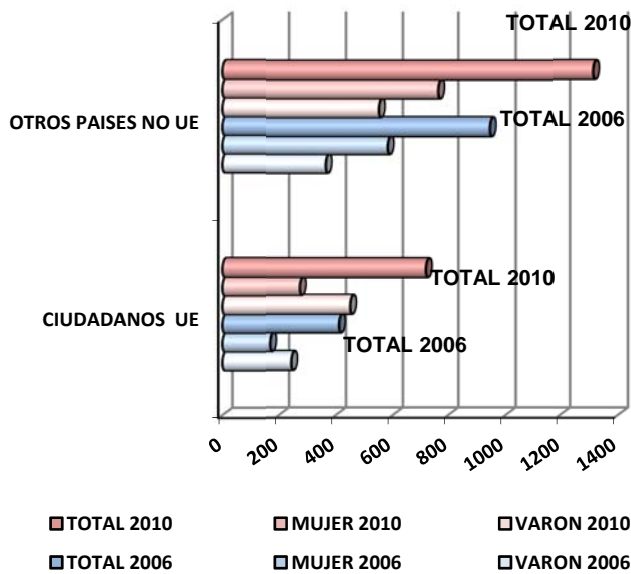
Figura 2: Evolución de la población por entidades colectivas o parroquias en Siero



Fuente: Ayuntamiento de Siero.

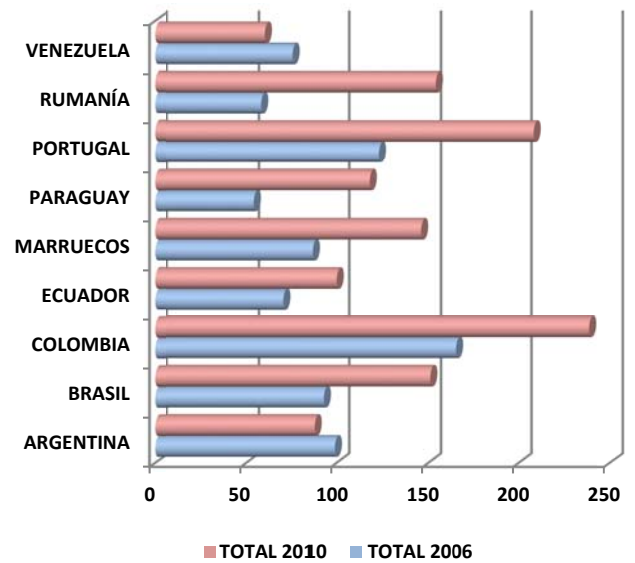
Si nos centramos en la **población extranjera**, el Servicio Municipal de Estadística indica que en al año 2006 residían en el municipio unos 1.354 ciudadanos extranjeros de 61 nacionalidades distintas (Figura 3), de los cuales 410 pertenecían a países de la UE. El 55,3% de estos ciudadanos de origen extranjero eran mujeres. A 31 de diciembre de 2010 el número de ciudadanos extranjeros censados en Siero era de 2.035 personas de 64 nacionalidades distintas, de los cuales 721 pertenecían a países de la UE. En este caso, el porcentaje de mujeres era del 50,9%. Por tanto, el incremento de la población extranjera en Siero en 5 años, de 2006 a 2010, ha sido del 41,2 % y se ha equilibrado la proporción de hombres y mujeres. Las nacionalidades con más residentes en Siero en 2010 eran (ver Figura 4): la Colombiana (238 residentes), Portuguesa (208 residentes), Rumana (154 residentes), Brasileña (151 residentes) y Marroquí (146 residentes).

Figura 3: Evolución población extranjera en Siero 2006-2010



Fuente: Ayuntamiento de Siero.

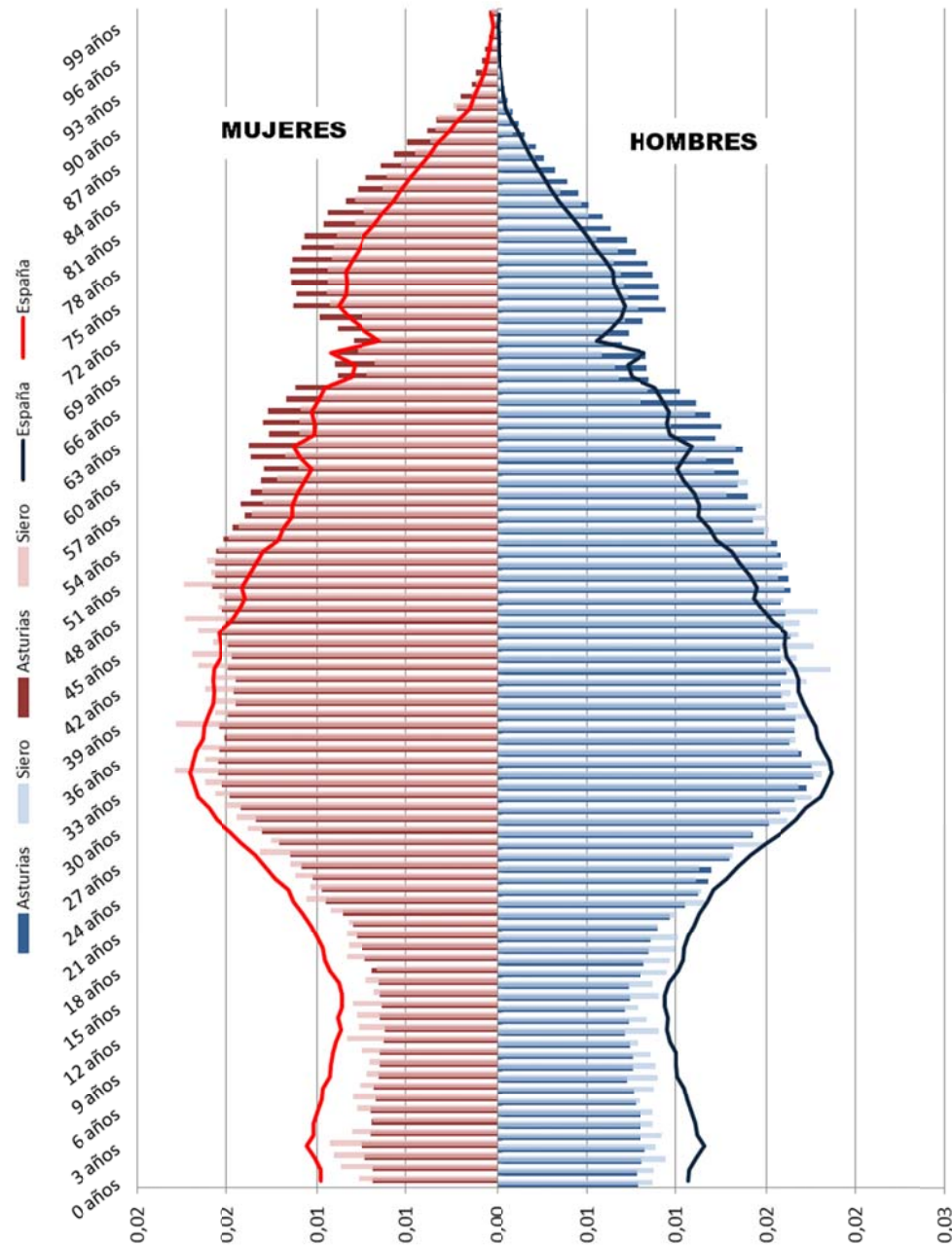
Figura 4: Evolución inmigrantes de los países más frecuentes en Siero 2006-2010 (representa más del 60% extranjeros)



Fuente: Ayuntamiento de Siero.

La forma de bulbo o regresiva de la **pirámide de población** en Siero es la característica de las zonas desarrolladas, con una población envejecida y crecimiento negativo de la población (Figura 5). Si bien a grandes rasgos las pirámides de población de Siero y Asturias son similares, aparece alguna diferencia interesante. Es destacable que la proporción de personas menores de 50 años es mayor en Siero que en Asturias, invirtiéndose esta relación para el caso de los mayores de 50 años. Existe, por tanto, una mayor proporción de gente joven en Siero que en la media de Asturias.

Figura 5: Pirámide de población Siero, Asturias y España 2011



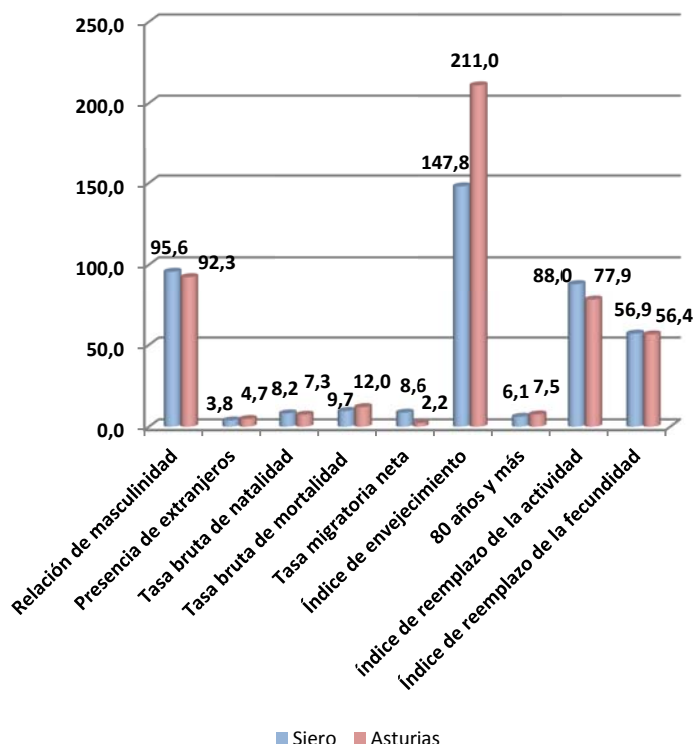
Fuente: INE. Censo de Población 2011.

Para finalizar con la descripción de las características básicas de la población se detallan a continuación un conjunto de indicadores relativos a la **estructura de la población** en Siero para el año 2011, comparándolos con los de Asturias (Figura 6). Los resultados que se observan de esta comparación son los siguientes:

1. El **porcentaje de hombres** en Siero es mayor que en Asturias, es decir, Siero tiene una relación de masculinidad mayor que Asturias.

2. La **presencia de extranjeros** en Siero es menor, en porcentaje, que la media para Asturias.
3. La **tasa bruta de natalidad** de Siero es mayor que la de Asturias, mientras que la tasa bruta de mortalidad es menor. Estos datos son especialmente destacables dado que Asturias, y según el avance de resultados de los Indicadores Demográficos Básicos de Movimiento Natural de la Población difundidos en junio de 2013, registró el año 2012 la menor tasa bruta de natalidad del país, con 7,1 nacimientos por cada mil habitantes, frente a la media nacional del 9,7, así como la mayor de mortalidad, con 12,4 defunciones por cada mil habitantes, frente a la media de España de 8,6.
4. Siero posee una **tasa migratoria neta** que casi cuadriplica la de Asturias. Esto describe, de nuevo, el carácter de Siero como polo de atracción para la población.
5. Los indicadores de **envejecimiento de la población**, el índice de envejecimiento y el porcentaje de población mayor de 80 años, apuntan, al igual que la pirámide de población previamente analizada, a una población más joven por término medio en Siero que en Asturias.
6. Finalmente, los **indicadores de reemplazo** indican, por un lado, que Siero tiene una capacidad mayor que Asturias para sustituir a los individuos que se van jubilando y, por otro, que Siero también posee un índice de reemplazo de la fecundidad mayor que el de Asturias. Ambos indicadores apuntan a Siero como una población con mayor capacidad de regenerarse que la media de Asturias, tanto en términos vitales como laborales.

Figura 6: Principales indicadores de estructura de la población en Siero y Asturias



- **Relación de masculinidad:** número de hombres por cada cien mujeres.
- **Presencia de extranjeros:** porcentaje de población extranjera.
- **Tasa bruta de natalidad:** nacidos vivos por cada mil habitantes en un período de tiempo.
- **Tasa bruta de mortalidad:** defunciones por cada mil habitantes en un período de tiempo.
- **Tasa migratoria neta:** diferencia entre el total de entradas por inmigración y el total de salidas por emigración.
- **Índice de envejecimiento:** relación por cociente entre la población de 65 y más años y la de 15 y menos años
- **80 años y más:** porcentaje de población mayor de 80 años.
- **Índice de reemplazo de la población activa:** relaciona el tamaño de los grupos en edad de incorporarse a la actividad laboral con aquellos en los que se produce la salida, proporcionando información relativa a la capacidad de una población para sustituir a los individuos que se van jubilando. Relación por cociente entre la población de 20 a 29 años y la de 55 a 64 años.
- **Índice de reemplazo de la fecundidad:** relación por cociente entre la población femenina de entre 20 y 24 años y la de 35 a 39 años. Relaciona las dos mitades de la población femenina teóricamente más fecunda.

Fuente: Situación Económica y Social de Asturias 2011; CES 2012.

¿CUÁLES SON Y QUÉ CARACTERÍSTICAS TIENEN NUESTRAS PRINCIPALES INFRAESTRUCTURAS?

Se detallan a continuación algunos de los principales indicadores vinculados con las infraestructuras de Siero. Así, en primer lugar, se detallan los usos y el valor del suelo, así como la evolución en el número de parcelas urbanas y bienes inmuebles, comparando el municipio de Siero con la situación global de Asturias. En segundo lugar, se hace un análisis pormenorizado de las condiciones de los edificios de viviendas en el Concejo: antigüedad, estado, tipo, tamaño, precio, servicios, incluida telefonía y líneas de datos. Se detalla, asimismo, cómo han evolucionado las licencias de obras concedidas en el municipio. Se describen, en tercer lugar, un conjunto de indicadores sobre las principales infraestructuras de comunicaciones: intensidad del tráfico, líneas de ferrocarril y autobús, y parque de vehículos. En último lugar, se concreta el montante de las inversiones municipales en infraestructuras en los últimos ejercicios.

USOS Y FISCALIDAD DEL SUELO

En relación a los **usos del suelo**, se puede observar que, tanto en Siero como en Asturias, el suelo tiene mayoritariamente la consideración de rústico. No obstante, mientras que en Siero la

superficie de parcelas urbanas es del 5% (Figura 7) en Asturias es menor, un 2% (Figura 8), lo que apunta a un carácter más urbano de Siero respecto a la media de Asturias.

Figura 7: Superficie catastral en Siero según tipo

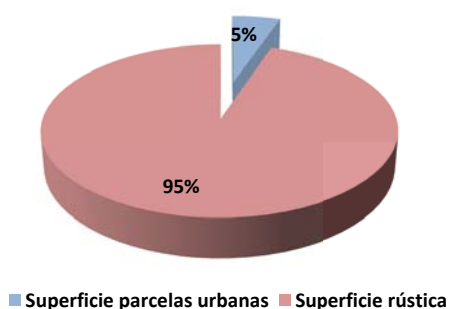
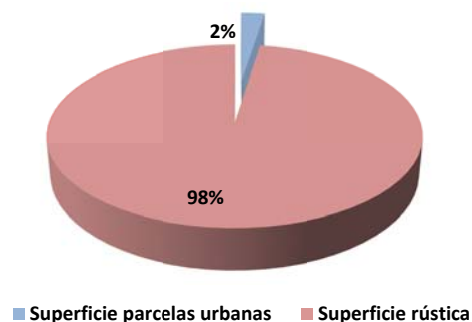


Figura 8: Superficie catastral en Asturias según tipo



Fuente: Área de Estadística. Dirección General del Catastro, 2013 (Año de la última valoración del catastro urbano: 1996; Año renovación catastro rústico: 2001).

Fuente: Área de Estadística. Dirección General del Catastro, 2013.

A pesar de que el suelo es mayoritariamente superficie rústica sorprende que ésta apenas tiene valor con respecto a las parcelas urbanas. Así, el **valor catastral del suelo** rústico en Siero supone únicamente un 1% del valor total del suelo (Figura 9). El mismo hecho acontece en el caso de Asturias, si bien el valor catastral rústico supone, para el conjunto de la comunidad autónoma, el 2% del valor catastral total (Figura 10). En definitiva, se puede concluir que, tanto en Siero como en Asturias, el suelo más valioso es el que tiene la consideración de urbano que, como hemos visto previamente, es el más escaso.

Figura 9: Valor catastral en Siero según tipo

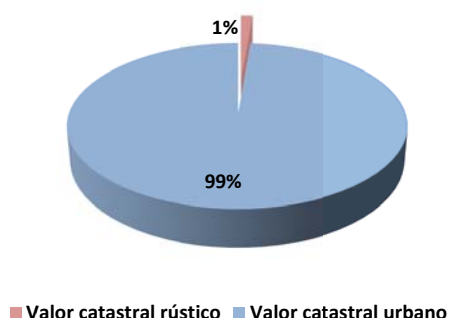
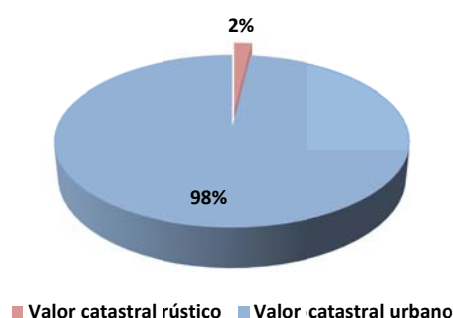


Figura 10: Valor catastral en Asturias según tipo



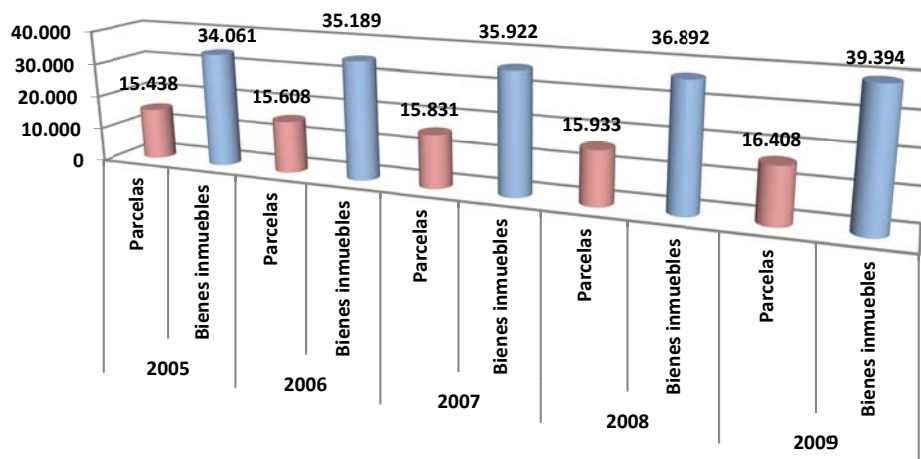
Fuente: Área de Estadística. Dirección General del Catastro, 2013 (Año de la última valoración del catastro urbano: 1996; Año renovación catastro rústico: 2001).

Fuente: Área de Estadística. Dirección General del Catastro, 2013.

Ahondando en el análisis de las **parcelas urbanas**, la Figura 11 muestra cómo han ido evolucionando éstas y el número de unidades de bienes inmuebles en Siero desde 2005 hasta 2009.

Se observa que el número de parcelas urbanas ha crecido un 6,3% en esos cuatro años, lo que apunta una mayor atomización de las mismas. En paralelo, y para el mismo período, el número de bienes inmuebles ha crecido un 15,7%. Estos años coinciden, precisamente, con parte del período expansivo de la burbuja inmobiliaria.

Figura 11: Catastro urbano Siero: parcelas y bienes inmuebles (unidades)

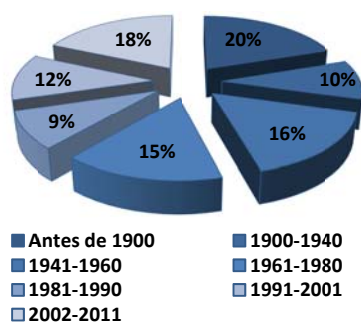


Fuente: Área de Estadística. Dirección General del Catastro, 2013
(Año de la última valoración del catastro urbano: 1996).

VIVIENDAS Y LICENCIAS URBANÍSTICAS

Una cuestión muy relevante respecto a la dotación de viviendas de un municipio es la **antigüedad de los edificios** destinados a ese uso, que suele ser utilizado como un indicador de su adecuación para ser viviendas en condiciones óptimas. Los datos comparados para Asturias y Siero arrojan dos resultados importantes. El primero es que, en Siero, la proporción de edificios destinados principalmente a viviendas construidos antes de 1960 es del 46% (Figura 12), mientras que en Asturias es del 52% (Figura 13). El segundo, que los edificios destinados principalmente a viviendas construidos entre 1991 y 2011 son el 30% en el caso de Siero y el 23% en el caso de Asturias. En definitiva, estos resultados permiten concluir la existencia de un menor grado de envejecimiento de los edificios destinados a vivienda en Siero respecto a la media de Asturias, lo que apunta a unas mejores condiciones de los mismos por término medio.

Figura 12: Fecha de construcción de los edificios destinados principalmente a viviendas en Siero



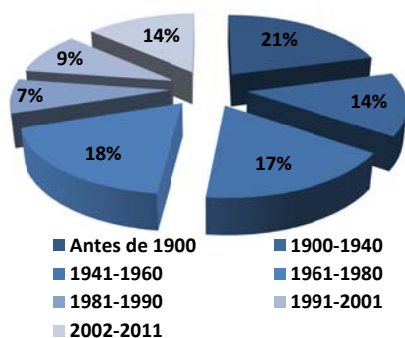
Fuente: INE. Censo de Viviendas 2011.

Tabla 4: Fecha de construcción de los edificios destinados principalmente a viviendas en Siero

Fecha de construcción de los edificios destinados principalmente a viviendas	Número	%
Antes de 1900	2.168	19,83
1900-1940	1.050	9,61
1941-1960	1.789	16,37
1961-1980	1.684	15,41
1981-1990	984	9,00
1991-2001	1.249	11,43
2002-2011	2.007	18,36
TOTAL	10.931	100

Fuente: INE. Censo de Viviendas 2011.

Figura 13: Fecha de construcción de los edificios destinados principalmente a viviendas en Asturias



Fuente: INE. Censo de Viviendas 2011.

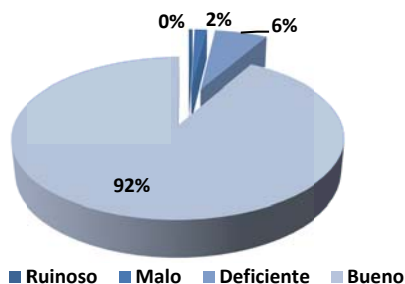
Tabla 5: Fecha de construcción de los edificios destinados principalmente a viviendas en Asturias

Fecha de construcción de los edificios destinados principalmente a viviendas	Número	%
Antes de 1900	41.120	20,89
1900-1940	26.784	13,61
1941-1960	34.137	17,34
1961-1980	35.545	18,06
1981-1990	14.672	7,45
1991-2001	18.050	9,17
2002-2011	26.512	13,47
TOTAL	196.820	100

Fuente: INE. Censo de Viviendas 2011.

La Figura 14, que ilustra cuál es el **estado de los edificios destinados a viviendas** en Siero, corrobora la conclusión anterior: el 92% de estos edificios presentan un buen estado de conservación. En Asturias, este porcentaje es menor, siendo un 86% los edificios destinados a viviendas que se encuentran bien conservados (Figura 15). En definitiva, Siero se encuentra en una mejor posición relativa, en relación a la media de Asturias, respecto al estado de conservación de los edificios destinados a viviendas.

Figura 14: Edificios destinados principalmente a viviendas en Siero según estado del edificio



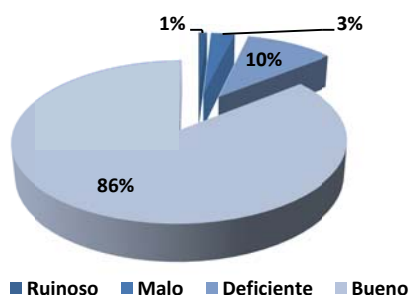
Fuente: INE. Censo de Viviendas 2011.

Tabla 6: Edificios destinados principalmente a viviendas en Siero según estado del edificio

Edificios destinados principalmente a viviendas según estado del edificio	Número	%
Ruinoso	48	0,44
Malo	162	1,48
Deficiente	686	6,28
Bueno	10.035	91,80
TOTAL	10.931	100

Fuente: INE. Censo de Viviendas 2011.

Figura 15: Edificios destinados principalmente a viviendas en Asturias según estado del edificio



Fuente: INE. Censo de Viviendas 2011.

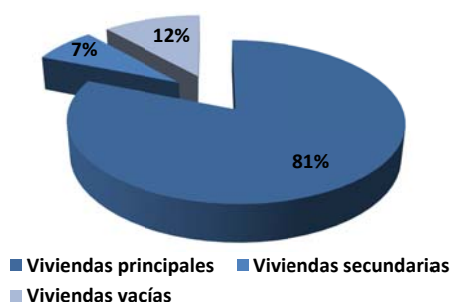
Tabla 7: Edificios destinados principalmente a viviendas en Asturias según estado del edificio

Edificios destinados principalmente a viviendas según estado del edificio	Número	%
Ruinoso	1.934	0,98
Malo	5.453	2,77
Deficiente	20.629	10,48
Bueno	168.804	85,77
TOTAL	196.820	100

Fuente: INE. Censo de Viviendas 2011.

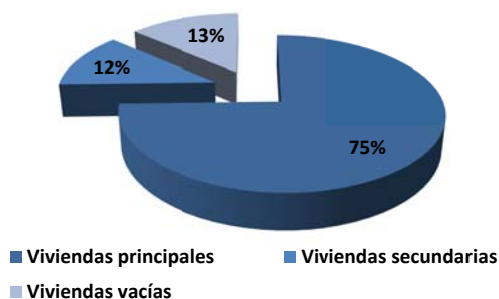
Otro aspecto relevante respecto a la **vivienda** es el **tipo de uso prioritario** que se da a la misma, es decir, si se trata de viviendas principales, viviendas secundarias o si se encuentran vacías. Este dato nos puede dar una idea aproximada de la visión que los ciudadanos tienen del municipio, es decir, si consideran a Siero como un lugar para vivir, como un lugar de descanso o, incluso, como un buen lugar para invertir en vivienda. En la Figura 16 se observa que el 81% de las viviendas de Siero son viviendas principales. Este porcentaje está por encima de la media de Asturias, donde el porcentaje de viviendas destinado a vivienda principal es el 75% (Figura 17). En consonancia con estos datos, el porcentaje de viviendas secundarias es significativamente menor en Siero, un 7%, que en Asturias, un 13%. Sin embargo, el porcentaje de viviendas vacías es muy parecido en Siero y Asturias, un 12 y un 13%, respectivamente. En definitiva, parece que las personas que han adquirido una vivienda en Siero lo hacen, en mayor proporción que la media de Asturias, para vivir en Siero y, en menor medida, como segunda vivienda.

Figura 16: Viviendas por tipo en Siero



Fuente: INE. Censo de Viviendas 2011.

Figura 17: Viviendas por tipo en Asturias



Fuente: INE. Censo de Viviendas 2011.

Tabla 8: Viviendas por tipo en Siero

Viviendas por tipo	Número	%
Viviendas principales	20.468	81,09
Viviendas secundarias	1.850	7,33
Viviendas vacías	2.924	11,58
TOTAL	25.242	100

Fuente: INE. Censo de Viviendas 2011.

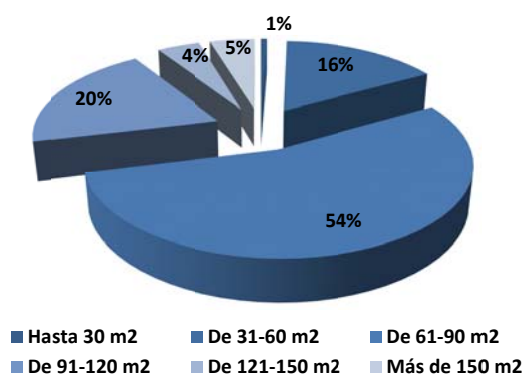
Tabla 9: Viviendas por tipo en Asturias

Viviendas por tipo	Número	%
Viviendas principales	457.798	74,57
Viviendas secundarias	73.250	11,93
Viviendas vacías	82.857	13,5
TOTAL	613.905	100

Fuente: INE. Censo de Viviendas 2011.

Las **viviendas principales** en Siero tienen otra característica distintiva respecto a la media de Asturias y es que son de mayor **tamaño**, es decir, son viviendas de más metros cuadrados. Así, el 28,9% de las viviendas principales en Siero tienen más de 90 metros cuadrados, mientras que en Asturias este porcentaje desciende al 22,9%, lo que supone una diferencia sustancial. Sin embargo, las viviendas principales en Siero con menos de 60 metros cuadrados son el 16,78%, mientras que este porcentaje asciende al 20,21% considerando toda Asturias. La Tabla 10 y la Tabla 11 muestran con mayor grado de detalle esta información para Siero y Asturias, respectivamente. La disponibilidad en Siero de un mayor porcentaje de viviendas grandes puede suponer un aliciente para la adquisición de la vivienda en este municipio teniendo en cuenta, además, su centralidad en Asturias.

Figura 18: Viviendas principales según superficie útil en Siero



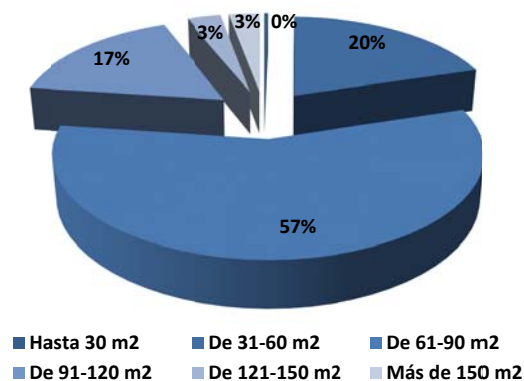
Fuente: INE. Censo de Viviendas 2001.

Tabla 10: Viviendas principales según superficie útil en Siero

Superficie	Número	%
Hasta 30 m ²	103	0,62
De 31-60 m ²	2.674	16,16
De 61-90 m ²	8.985	54,31
De 91-120 m ²	3.276	19,80
De 121-150 m ²	743	4,49
Más de 150 m ²	762	4,61
TOTAL	16.543	100

Fuente: INE. Censo de Viviendas 2001.

Figura 19: Viviendas principales según superficie útil en Asturias



Fuente: INE. Censo de Viviendas 2001.

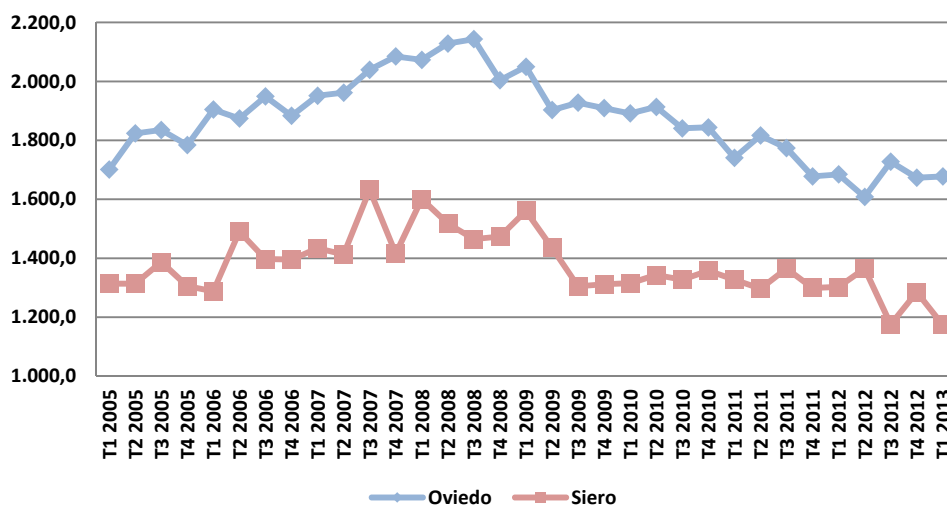
Tabla 11: Viviendas principales según superficie útil en Asturias

Superficie	Número	%
Hasta 30 m ²	1.384	0,36
De 31-60 m ²	77.259	19,85
De 61-90 m ²	221.677	56,94
De 91-120 m ²	65.587	16,85
De 121-150 m ²	12.347	3,17
Más de 150 m ²	11.056	2,84
TOTAL	389.310	100

Fuente: INE. Censo de Viviendas 2011.

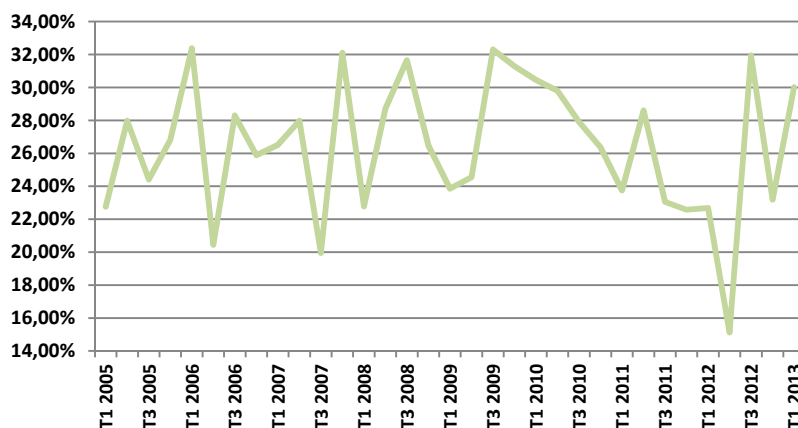
Junto con el tamaño, otro elemento directamente relacionado con el grado de atractivo que puede tener un municipio a la hora de adquirir una vivienda es el **precio del metro cuadrado de vivienda** en el mismo. La Figura 20 muestra la evolución del precio de la vivienda libre en los municipios de Siero y Oviedo desde 2005 hasta el primer trimestre del año 2013. En todo momento, el precio del metro cuadrado en Siero se ha mantenido por debajo del precio del metro cuadrado en Oviedo. En promedio, el precio de la vivienda en Siero ha estado un 26% por debajo del precio de la vivienda en el municipio de Oviedo (Figura 21). En definitiva, por la misma cantidad de dinero, durante todo el período de tiempo considerado, se pudo adquirir una vivienda de más tamaño en Siero que en Oviedo. También ha sido posible adquirir la vivienda del tamaño deseado a un menor precio en Siero que en Oviedo. Claramente, esto representa una ventaja del municipio de Siero frente al de Oviedo.

Figura 20: Precios de vivienda libre



Fuente: Ministerio de Fomento.

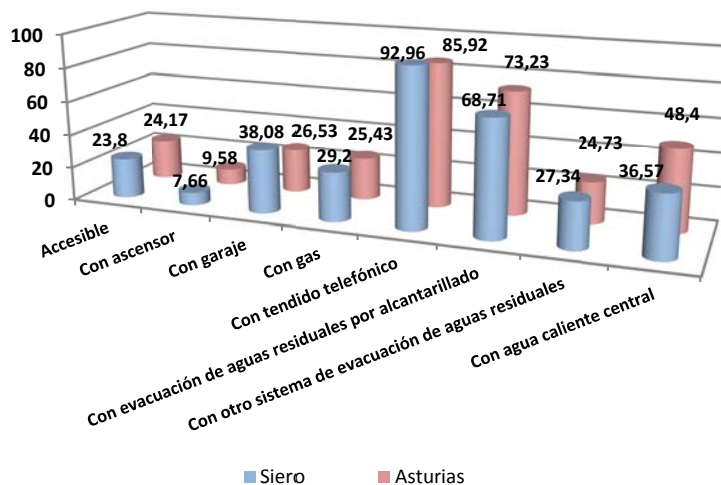
Figura 21: Diferencial en el precio de la vivienda libre entre los municipios de Siero y Oviedo



Fuente: Ministerio de Fomento.

Una cuestión claramente vinculada con las anteriores es el análisis de la **dotación de servicios e instalaciones de los edificios destinados principalmente a viviendas** y su comparación con la situación de Asturias (Figura 22). En primer lugar, los edificios en Siero son menos accesibles que en Asturias, cuestión vinculada, probablemente, a la menor proporción de edificios de viviendas con ascensor. En segundo lugar, Siero presenta una menor proporción de edificios destinados a viviendas con evacuación de aguas residuales por alcantarillado, siendo mayor que la de Asturias, en contrapartida, la proporción de edificios destinados a viviendas dotados de otro sistema de evacuación de aguas residuales. También es menor en Siero la proporción de edificios destinados a viviendas dotados de sistemas de calefacción central. En contrapartida, es mayor el porcentaje de edificios destinados principalmente a viviendas dotados de garaje, gas y tendido telefónico.

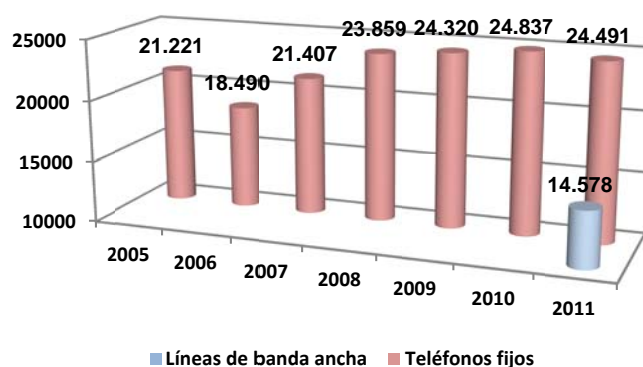
Figura 22: Edificios destinados principalmente a viviendas en Siero y Asturias según instalaciones



Fuente: INE. Censo de Viviendas 2011.

Profundizando en este último dato relativo a la telefonía, podemos observar en la Figura 23 cómo han ido evolucionando las **conexiones de telefonía fija** en los últimos 6 años en Siero. Dichas conexiones han aumentado en ese periodo de tiempo un 15,4%, si bien del 2010 al 2011 el número de conexiones ha caído en un 1,4%. A fecha de 2011 existía aproximadamente una conexión a telefonía fija por cada dos habitantes. Para el año 2011 se dispone también del dato de **líneas de banda ancha** existentes en Siero, 14.578, que implican, aproximadamente, una por cada cuatro habitantes. Estas cifras son muy similares a las medias para Asturias (Anuario Económico de España, La Caixa, 2012).

Figura 23: Telefonía fija y líneas de banda ancha en Siero

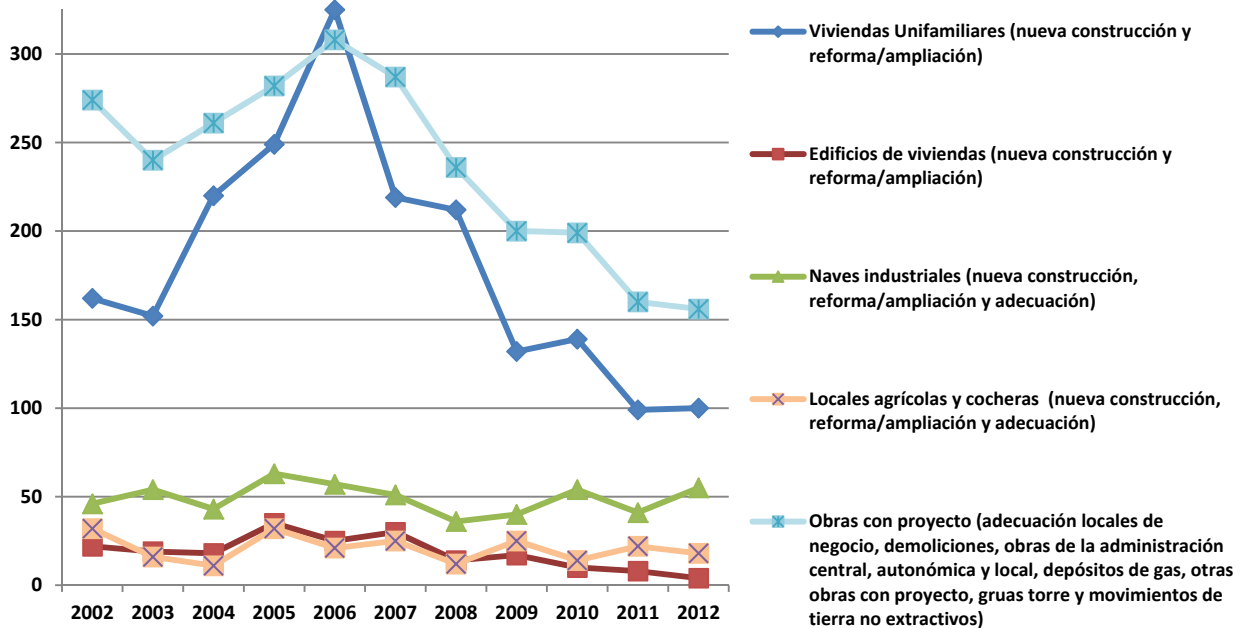


Fuente: Anuario Económico de España, La Caixa, 2012.

Para terminar con el análisis de la información relativa a la vivienda y, en general, relacionada con el ámbito de la edificación y las mejoras tanto en los edificios destinados a viviendas como en las naves industriales o agrícolas y, en general, con todas aquellas obras que requieren un proyecto para su realización, se proporcionan los datos referentes a la **evolución de los expedientes resueltos** en Siero de 2002 a 2012 (Figura 24). Las evoluciones más llamativas son las seguidas por las viviendas unifamiliares y las obras con proyecto, que experimentaron un crecimiento importante,

especialmente las primeras, de 2002 a 2006 para, a partir de ese momento, entrar en un descenso brusco y continuado hasta 2011. Los datos para 2012 señalan una estabilización en los valores de 2011. Es destacable también el desplome que han sufrido las licencias vinculadas a edificios de viviendas desde 2005 hasta 2012. Estos datos incluyen tanto edificios de nueva construcción como reformas y ampliaciones.

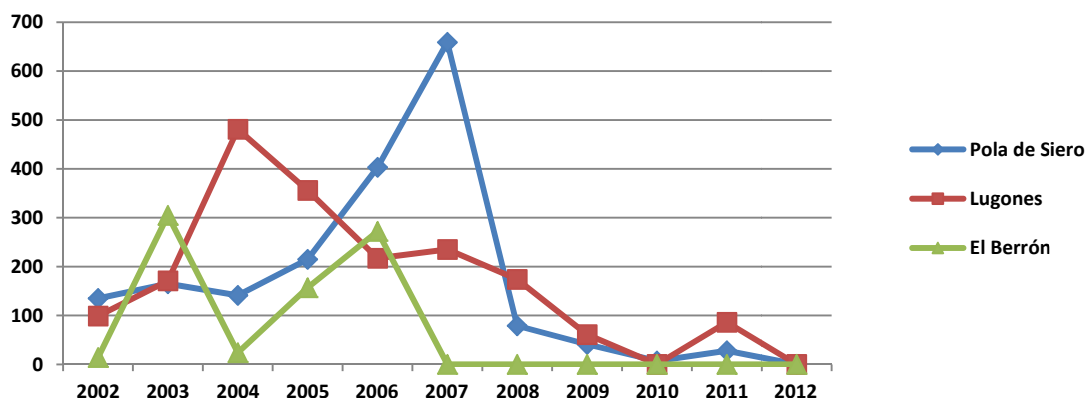
Figura 24: Licencias en Siero: expedientes resueltos 2002-2012



Fuente: Memoria Urbanismo, Ayuntamiento de Siero, 2012.

Complementando la información anterior se describe, en la Figura 25, cómo han evolucionado las **licencias para pisos nuevos** en el mismo período de tiempo. Se distingue entre las 3 localidades más pobladas de Siero: El Berrón, Lugones y La Pola Siero. Entre 2003 y 2007, si bien hay diferencias de unas poblaciones a otras, se concedieron, en promedio, más de 700 licencias para pisos nuevos al año. A partir de ese año, las cifras se desplomaron hasta el punto de haber concedido únicamente 7 licencias en 2010 y ninguna en 2012. Destacar que en El Berrón, desde 2006, no se ha tramitado ninguna licencia para pisos nuevos.

Figura 25: Licencias en Siero: pisos nuevos por localidad 2002-2012

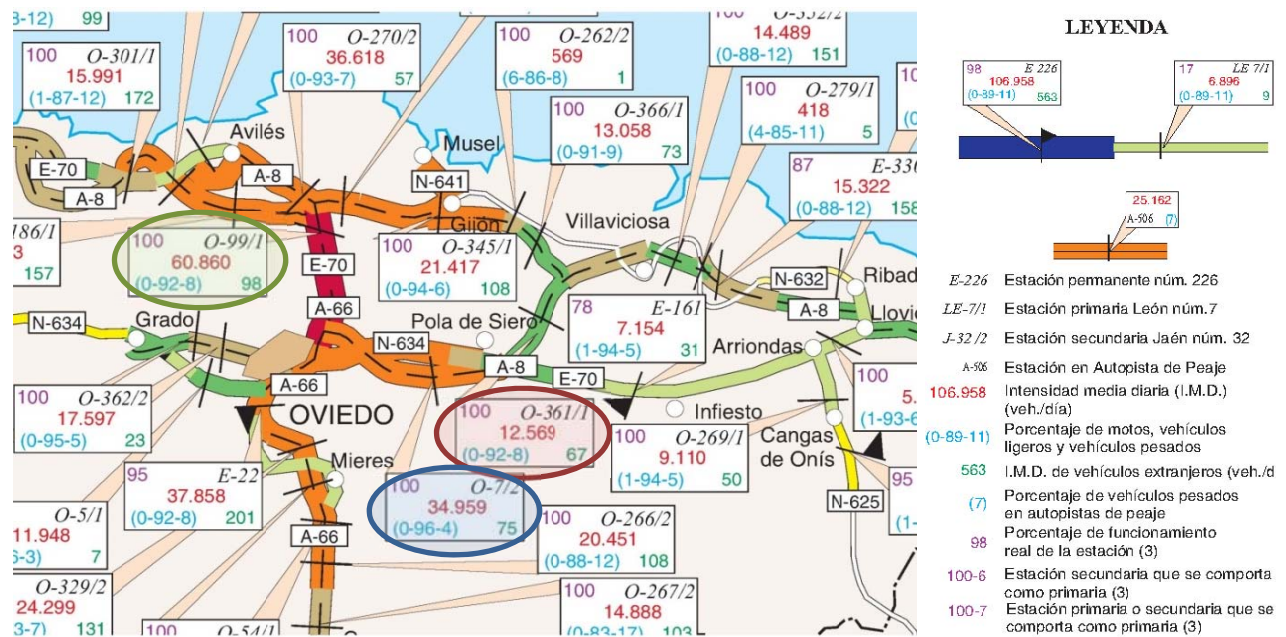


Fuente: Memoria Urbanismo, Ayuntamiento de Siero, 2012.

COMUNICACIONES

Un municipio como Siero, ubicado en el Área Central de Asturias, necesita disponer de unas buenas vías de comunicación y de unas buenas infraestructuras de transporte que sean capaces de absorber, sin colapsarse, todo el tráfico de viajeros que se genera por diferentes motivos: trabajo, estudios, transporte de mercancías, etc. Los desplazamientos y el transporte realizados por carretera son los más frecuentes en Asturias. La Figura 26 refleja, para el Área Central de Asturias, la **intensidad media diaria de tráfico en las carreteras estatales y autonómicas prioritarias**. Nuestra atención se fijará en las estaciones de aforo O-361/1 y O-7/2, ubicadas en el concejo de Siero, en comparación con la estación O-99/1, la de tráfico más denso de Asturias y ubicada en el nudo de la A-66 Oviedo-Gijón-Avilés (ver en la Figura 26 la ubicación particular de cada una de estas tres estaciones de medición del tráfico y en la Figura 27 una comparativa de la evolución de la intensidad del tráfico en las mismas). La estación de aforo O-361/1 registró en 2011 una intensidad media diaria de tráfico de 12.569 vehículos y la O-7/2 de 34.959. Consideradas de forma conjunta, estas cifras no están muy lejos de los 60.860 vehículos al día registrados en la “Y”. Es decir, la intensidad del tráfico en las principales vías de Siero es muy alta dentro de las densidades medias de tráfico asturianas. Además, si bien la intensidad media diaria de tráfico de 2007 a 2011 se ha reducido en las tres vías consideradas, esta reducción ha sido menor en las vías de Siero. Así, y considerado el tráfico en su conjunto, la reducción en las vías de Siero ha sido de un 4,2% mientras que en la “Y” ha sido de casi un 13% (Tabla 12).

Figura 26: Intensidad media diaria de tráfico en carreteras estatales y autonómicas prioritarias en zona centro de Asturias



Fuente: Mapas de tráfico 2011; Ministerio de Fomento.

Figura 27: Comparativa de la evolución de la intensidad media diaria de tráfico

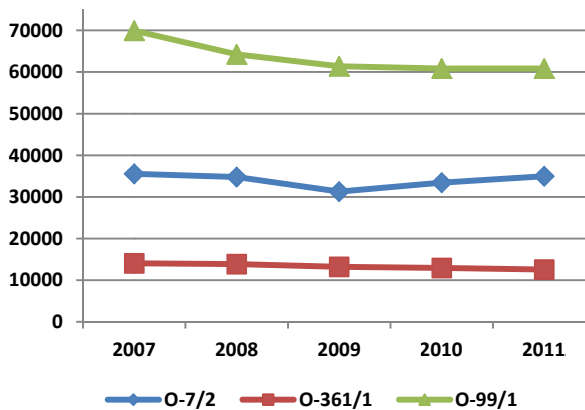


Tabla 12: Comparativa de la evolución de la intensidad media diaria de tráfico en carreteras estatales y autonómicas prioritarias en Siero con relación a la autovía A-66 (tramo Oviedo/Gijón/Avilés)

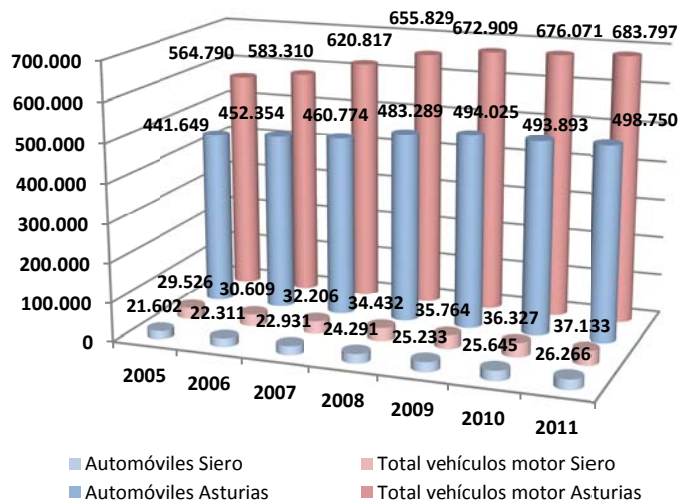
Estación	2007	2008	2009	2010	2011	% Cambio 2007-2011
O-361/1	14.065	13.849	13.201	12.921	12.569	-10,64
O-7/2	35.552	34.768	31.291	33.443	34.959	-1,67
O-99/1	69.912	64.247	61.397	60.860	60.860	-12,95

Fuente: Mapas de tráfico 2011, 2010, 2009, 2008 y 2007; Ministerio de Fomento.

Esas vías de comunicación son utilizadas prioritariamente por vehículos particulares, estando el uso de transporte público restringido a un pequeño porcentaje de la población. Un análisis del **parque móvil de vehículos** en Siero nos permite comprobar que el número de automóviles ha aumentado un 21,6% en Siero entre 2005 y 2011, mientras que en Asturias ha aumentado únicamente un 12,9% para el mismo período (Figura 28). La misma tendencia, un mayor crecimiento en Siero que en Asturias, se produce si consideramos el total de vehículos: ha crecido un 21,78% en Asturias, mientras que lo ha hecho en un 25,76% en Siero para el período 2005-2011. La Figura 29 muestra el

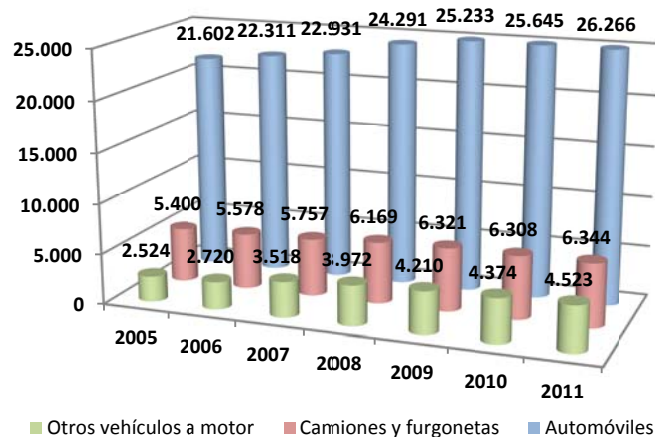
crecimiento de vehículos a motor en Siero desglosándolo por tipo de vehículo: automóviles, camiones y furgonetas y otros vehículos a motor.

Figura 28: Vehículos a motor 2005-2011 en Siero y Asturias



Fuente: Anuario Económico de España, La Caixa, 2012.

Figura 29: Desglose vehículos a motor en Siero 2005-2011



Fuente: Anuario Económico de España, La Caixa, 2012.

Las principales **líneas de transporte público por carretera** entre la cabecera del Concejo, La Pola Siero, y los principales núcleos de población próximos, así como el número de viajeros diarios que los utilizan están descritas en la Tabla 13. La línea más utilizada es la línea La Pola Siero-Oviedo, seguida de la línea La Pola Siero-Noreña. Es destacable que algunas de las líneas cuentan con un número medio diario de viajeros muy reducido: La Pola Siero-Rozadas, con 6 viajeros diarios de media destaca en este sentido.

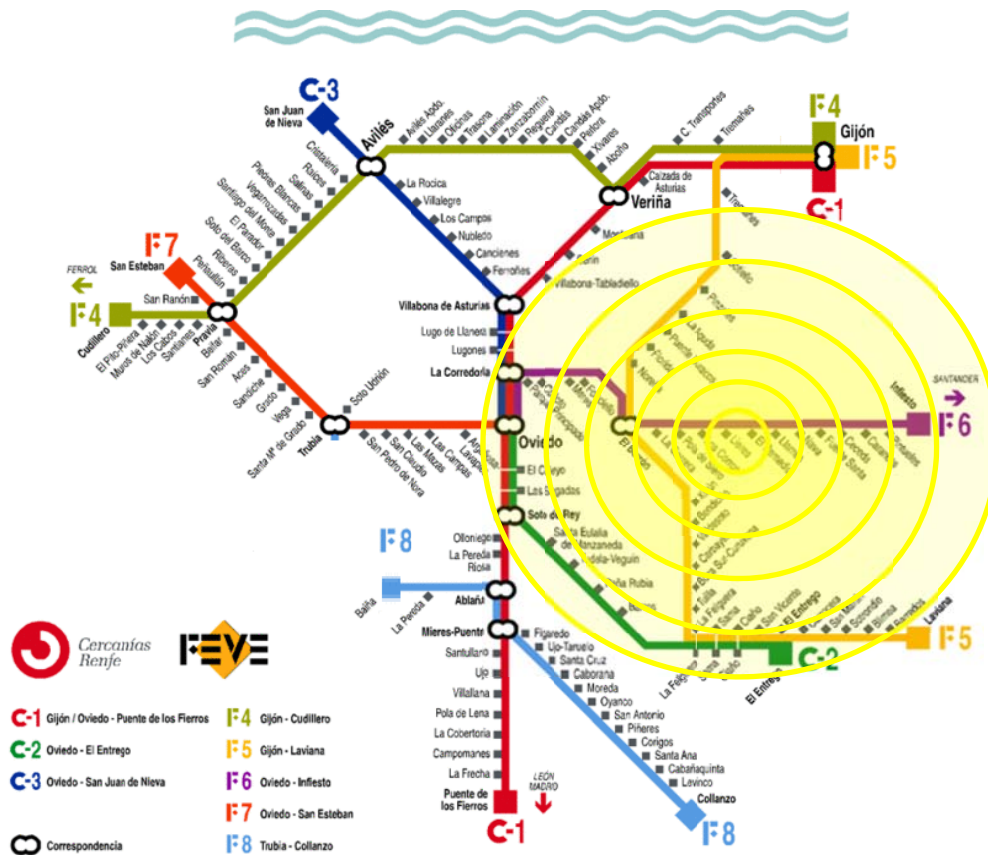
Tabla 13: Principales líneas de autobús en Siero

Empresa	Trayecto	Número medio de viajeros
	La Pola Siero-Oviedo	2.800 viajeros en días laborables
	La Pola Siero-Noreña	300 viajeros en días laborables
	La Pola Siero-Gijón	200 viajeros/día
	La Pola Siero-Lugones	54 viajeros/día
	La Pola Siero-Sama	33 viajeros/día
	La Pola Siero-Rozadas	6 viajeros/día

Fuente: Adaptado de Pacto Medes, Ayuntamiento de Siero.

El concejo de Siero está también atravesado por varias **líneas de ferrocarril**. Por una parte, la línea F6 de Feve, que lleva de Oviedo a Infiesto, con algún servicio hasta Santander. Por otra parte, la línea F5 de Feve, Gijón-Laviana, que está interconectada con la anterior en El Berrón. Asimismo, las líneas C1, Gijón-Puente de los Fierros, y C3, Oviedo-San Juan de Nieva de Renfe, comunican y vertebran diferentes poblaciones del concejo de Siero (Figura 30).

Figura 30: Líneas de ferrocarril en Siero

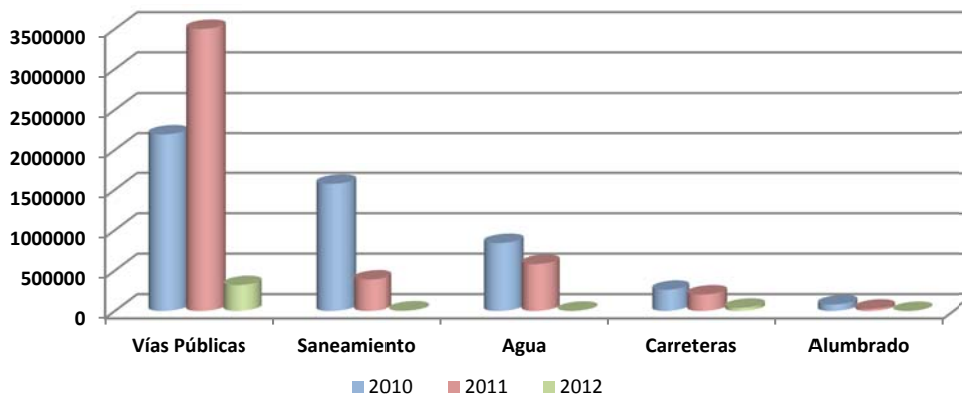


Fuente: Adaptado de www.renfe.com.

Concluimos este apartado del informe señalando el importe y los conceptos a que han ido destinadas las principales **inversiones municipales en infraestructuras** durante los años 2010 a 2012 (ver Figura 31). Destaca el brusco descenso experimentado por las mismas en ese período. Así, el descenso ha sido del 92,6% (de casi 5 millones de euros de inversión en 2010 a unos 367.000 en 2012). Las inversiones en vías públicas se han llevado en su conjunto más del 60% del montante total de las inversiones en los tres años considerados en su conjunto. Las inversiones en saneamiento han supuesto casi el 20% del presupuesto total para los tres años. El resto se ha repartido en inversiones en agua, carreteras y alumbrado.

INVERSIONES MUNICIPALES EN INFRAESTRUCTURAS

Figura 31: Evolución inversiones municipales en infraestructuras



Fuente: Ayuntamiento de Siero.

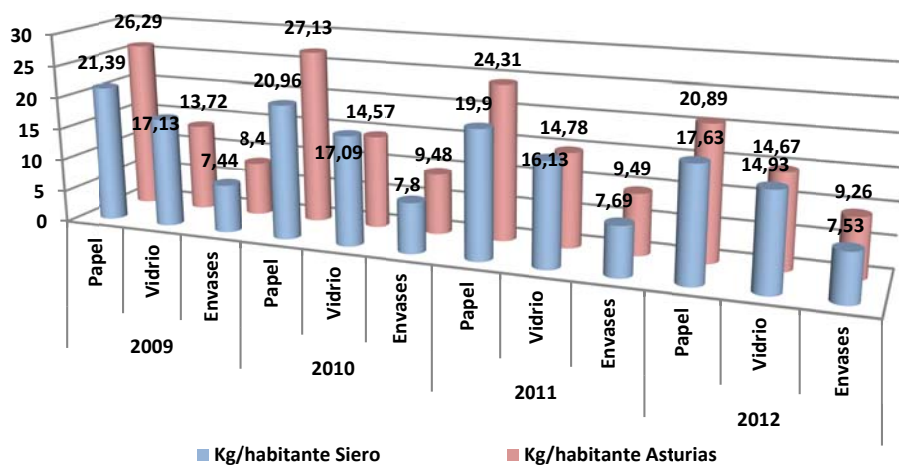
¿CÓMO ES NUESTRO MEDIOAMBIENTE?

Se señalan a continuación algunos de los principales indicadores vinculados con la gestión medioambiental de Siero. Así, en primer lugar, se da cuenta de las cifras de recogida selectiva de residuos en el municipio con relación a la situación media de Asturias. En segundo lugar, se señalan los indicadores medioambientales más destacables, y su valor en comparación con la media de Asturias. Se da cuenta, asimismo, de la posición de Siero en el ranking medioambiental elaborado por el Observatorio de la Salud de Asturias para dichos indicadores.

RECOGIDA SELECTIVA DE RESIDUOS

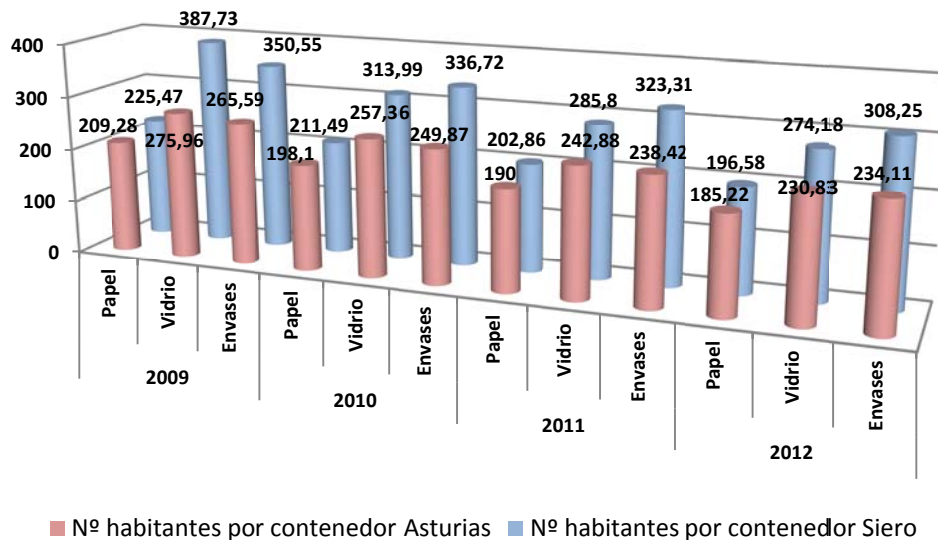
En primer lugar, se detallan, para los años 2009 a 2012, los **kilogramos por habitante recogidos de materiales reciclables, papel, vidrio y envases**, en Siero y en Asturias. El municipio de Siero está por debajo de Asturias en las tres categorías en el año 2012 (ver Figura 32). Hasta 2011 Siero estaba por encima de Asturias, únicamente, en los kilogramos de vidrio recogidos por habitante, pero esa diferencia positiva se ha perdido también en 2012. Este hecho podría venir explicado por una menor disponibilidad de contenedores para depositar los residuos reciclables. La Figura 33 muestra que el número de **habitantes por contenedor** es mayor en Siero que en Asturias en todos los años considerados, lo que puede interpretarse como que existe una mayor distancia al punto de reciclaje.

Figura 32: Comparativa recogida selectiva en Siero y Asturias



Fuente: COGERSA. 2013.

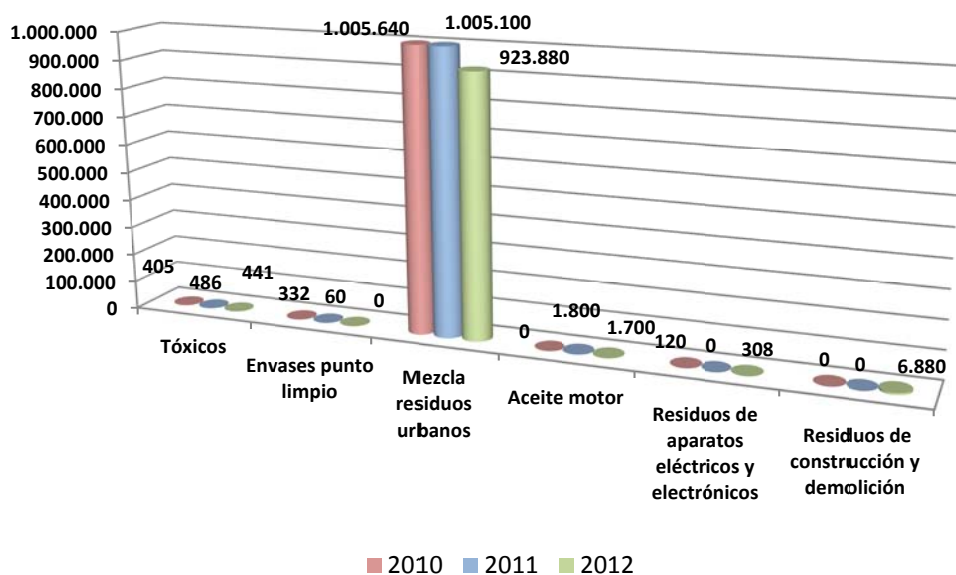
Figura 33: Habitantes por contenedor en Siero y Asturias



Fuente: COGERSA 2013.

Otro elemento importante a considerar dentro de los aspectos medioambientales es la cantidad de **residuos recogidos en el punto limpio** de Siero. La Figura 34 recoge esta información. El único dato de recogidas significativas es el referido a la cantidad recogida de la mezcla de residuos sólidos urbanos, que está en el entorno de la tonelada los tres años considerados. La cantidad recogida del resto de residuos es muy pequeña, indicando que los ciudadanos de Siero no utilizan de manera generalizada el punto limpio para depositar estos tipos de residuos.

Figura 34: Kilogramos de residuos recogidos en el punto limpio de Siero por categorías

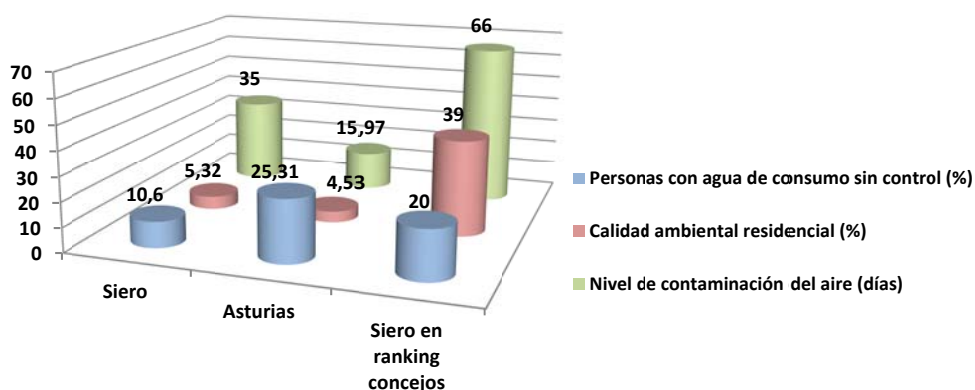


Fuente: COGERSA 2013.

INDICADORES MEDIOAMBIENTALES

Para completar el estudio del medioambiente de Siero señalamos algunos de los principales **indicadores medioambientales** recogidos en el Observatorio de Salud en Asturias 2012. Se puede observar en la Figura 35 el valor obtenido en cada indicador para Siero, la media obtenida por todos los municipios de Asturias y el puesto ocupado en el ranking de los setenta y ocho municipios asturianos por Siero. Una mejor posición en el ranking indica un mejor valor del indicador medioambiental. En primer lugar, Siero destaca positivamente como un municipio donde el porcentaje de personas con agua de consumo sin control es reducido con relación a la media de Asturias. En este indicador Siero ocupa la posición 20 dentro de los municipios del Principado de Asturias. En segundo lugar, el porcentaje de personas que declaran en Siero que su medio ambiente residencial es malo o muy malo es mayor que en la media de Asturias, un 5,32 frente a un 4,53%. Como consecuencia de ello, la posición ocupada en el ranking respecto a este indicador para Siero es peor que la anterior, la posición 39. Finalmente, Siero parece tener problemas respecto al número de veces que se supera el límite diario de protección a la salud. Son 35 veces las que ha ocurrido este hecho, frente a menos de la mitad, casi 16 por término medio, para todos los municipios de Asturias. La posición del Siero en el ranking respecto a este indicador es la peor de todas las consideradas: la posición 66.

Figura 35: Calidad ambiental en Siero



Personas con agua de consumo sin control (%): Prevalencia de población viviendo en municipios que no registran datos de calidad del agua y por tanto no están accesibles.

Calidad ambiental residencial (%): Porcentaje de personas que declaran que su medio ambiente residencial es malo o muy malo.

Nivel de contaminación del aire (días): nº de veces que se supera el límite diario de protección a la salud (media diaria, límite 50µg/m3, máximo 35 veces/año).

Ranking: posición ocupada por Siero dentro del ranking de concejos

Fuente: Informe de los valores por concejos, Observatorio de Salud en Asturias, 2012.

¿CÓMO ES LA SITUACIÓN ECONÓMICA DEL CONCEJO?

El Concejo de Siero no ha sido ajeno al fuerte deterioro causado por la crisis económica, reflejado en un continuo proceso de destrucción de empleo y debilitamiento de la demanda, que pone en jaque su desarrollo económico y social. Siero tampoco escapa a la creciente presión competitiva que ocasiona el fenómeno de la globalización en todos los ámbitos, tanto sociales como económicos. Determinar en qué medida el municipio podrá dar respuesta a estos y otros retos de futuro exige valorar previamente las características económicas que diferencian a Siero de otros territorios. Para ello, en este apartado se perfilan los rasgos más destacados del empleo y de la actividad económica del municipio, en términos de: *i)* el nivel formativo de su capital humano; *ii)* la situación laboral de su población, *iii)* el valor añadido bruto y la renta disponible per cápita del territorio, y *iv)* la estructura y dinamismo de su tejido empresarial. Asimismo, se examina la posición relativa de los principales indicadores económicos del municipio respecto al conjunto del territorio asturiano.

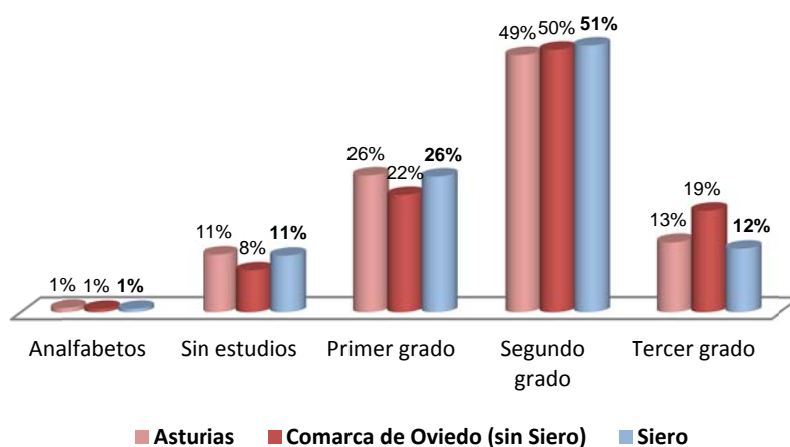
CAPITAL HUMANO: NIVEL EDUCATIVO

El nivel educativo de la población, así como su nivel de ocupación y desempleo son fundamentales a la hora de valorar las posibilidades de desarrollo del municipio. Éstos determinan la generación de riqueza y la participación de los ciudadanos en la vida productiva y social del Concejo.

En relación con el **nivel de formación de la población**, los últimos datos de ámbito municipal comparables a nivel regional son los facilitados por el Censo de Población y Viviendas 2001 (INE). La Figura 36 muestra la distribución de la población de 16 y más años según su nivel de estudios en Siero, la Comarca de Oviedo (excluido Siero) y Asturias. Los niveles considerados son: población analfabeta, sin estudios, con estudios de primer grado (primarios), de segundo grado (secundarios) y de tercer grado (estudios superiores)¹.

A la espera de los últimos datos censales, la información disponible muestra que el nivel educativo de la población sierense igualaba prácticamente al promedio de la población asturiana, con la excepción del nivel formativo superior de tercer grado, donde las cifras eran ligeramente inferiores. Hay que tener en cuenta, no obstante, que según los datos del Padrón Municipal correspondientes a 2013, la población sierense con titulación superior universitaria ya alcanzaba el 13% a principios de año². Aunque estas cifras no son comparables con los datos censales, sí podrían indicar un ligero progreso de la formación dentro de este último nivel educativo. Cabe señalar que el grado de formación de los recursos humanos de un territorio es un factor relevante para su competitividad actual y futura, al favorecer la localización de empresas demandantes de mano de obra cualificada y el dinamismo económico-social del municipio.

Figura 36: Distribución de la población según nivel de estudios (Asturias, Comarca de Oviedo y Siero)



Fuente: Censo de Población y Viviendas 2001 (INE)

¹ La información censal considera que se ha alcanzado un determinado nivel formativo cuando se han terminado y aprobado todos los cursos de ese nivel, pudiendo obtener el título o diploma acreditativo correspondiente.

² Fuente: Padrón Municipal referido a 1 de enero de 2013.

SITUACIÓN LABORAL DE LA POBLACIÓN

Se presentan a continuación los principales rasgos de la estructura del empleo existente en el municipio, atendiendo a los datos de ocupación de la población y su distribución por sectores de actividad. Asimismo, se comentan las principales cifras referidas al paro.

1. Empleo

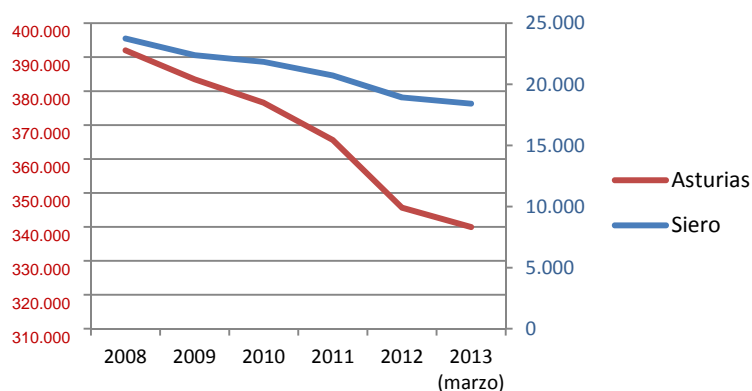
La **población activa** se reparte entre personas ocupadas y parados en busca de trabajo remunerado. La Tabla 14 y la Figura 37 muestran cómo ha evolucionado el número de personas empleadas en el municipio desde el comienzo de la crisis, en comparación con Asturias³.

Tabla 14: Total afiliaciones a la Seguridad Social (2008-2012)

Año (Mes)	SIERO	ASTURIAS	% SIERO
2008 (Dic.)	23.753	392.005	6,06%
2009 (Dic.)	22.380	383.485	5,84%
2010 (Dic.)	21.830	376.535	5,80%
2011 (Dic.)	20.718	365.618	5,67%
2012 (Dic.)	18.927	345.657	5,48%
2013 (marzo)	18.418	339942	5,42%

Fuente: Servicio Público de Empleo (Trabajastur)

Figura 37: Evolución del número de afiliaciones a la Seguridad Social (mes Dic.): 2008-2012



Fuente: Elaborado a partir de las estadísticas de Trabajastur

El porcentaje de caída en el empleo desde el 2008 hasta diciembre del 2012, según el número de afiliados a la Seguridad Social, ha sido más pronunciado en el Concejo (con una caída del 20,3%)

³ Dada la ausencia de datos representativos de la Encuesta de Población Activa (EPA) a nivel municipal, se consideran las afiliaciones a la Seguridad Social (de trabajadores en situación de alta laboral o asimilada) para aproximar la cuantía del empleo a nivel local y regional.

que en el conjunto de la región (con una caída del 11,8% en el número de afiliados). Asimismo, desde el comienzo de la crisis, la participación de Siero en el conjunto del empleo de Asturias ha ido disminuyendo.

En cuanto a la **estructura y distribución del empleo según las distintas ramas de actividad** (Tabla 15 y Figura 38), al igual que en Asturias, se observa cómo los servicios acaparan la mayor parte del empleo del municipio (aprox. 71%), siendo el comercio la rama de los servicios con más importancia (según número de trabajadores)⁴. También se observa que es en el sector servicios donde menos han caído las afiliaciones en los últimos cinco años (con una caída del 22,5%). Por el contrario, la construcción es el sector con la mayor caída (un 43% menos de afiliados en los últimos cinco años).

La industria mantiene, pese a sus continuas dificultades, un 18% del empleo (por encima del 15% de la media regional). Por último, tanto la agricultura como la minería son actividades residuales desde el punto de vista de la población ocupada (representan apenas un 1% de las afiliaciones a la Seguridad Social).

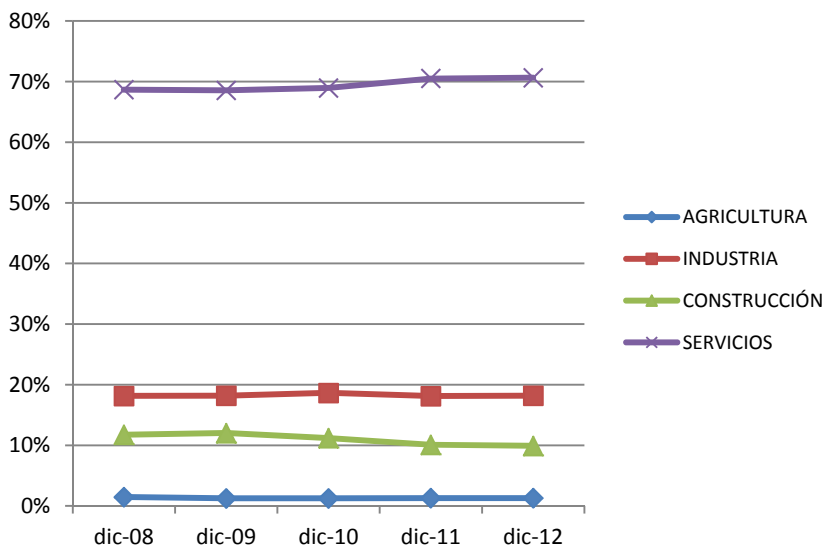
Tabla 15: Empleo (afiliaciones a la Seguridad Social) por ramas de actividad económica (2007-12)

SIERO					
PERÍODO	AGRICULTURA	INDUSTRIA	CONSTRUCCIÓN	SERVICIOS	TOTAL
dic-07	347 (1,39%)	4.592 (18,41%)	3.037 (12,18%)	16.961 (68,02%)	24.937
dic-08	348 (1,46%)	4.308 (18,14%)	2.788 (11,74%)	16.308 (68,66%)	23.753
dic-09	281 (1,25%)	4.069 (18,18%)	2.688 (12,01%)	15.342 (68,55%)	22.380
dic-10	271 (1,24%)	4.069 (18,64%)	2.441 (11,18%)	15.049 (68,94%)	21.830
dic-11	266 (1,28%)	3.753 (18,11%)	2.090 (10,09%)	14.609 (70,51%)	20.718
dic-12	245 (1,29%)	3.441 (18,18%)	1.873 (9,90%)	13.368 (70,63%)	18.927
mar-13	242 (1,31%)	3.310 (17,97%)	1.716 (9,32%)	13.150 (71,40%)	18.418
ASTURIAS					
PERÍODO	AGRICULTURA	INDUSTRIA	CONSTRUCCIÓN	SERVICIOS	TOTAL
dic-12	13.824 (4,0%)	52.800 (15,3%)	25.252 (7,3%)	253.301 (73%)	345.657

Fuente: Servicio Público de Empleo (SEPE)

⁴ De acuerdo con la Sociedad Asturiana de Estudios Económicos e Industriales (SADEI), la rama comercial acapara cerca del 30% de las afiliaciones a la Seguridad Social en Siero.

Figura 38: Empleo por ramas de actividad: evolución temporal (2008-2012)
(% afiliados a la Seguridad Social en cada rama)



Fuente: Elaboración a partir de las estadísticas del SEPE

La **situación laboral** de la población sierense **según su régimen de afiliación** a la Seguridad Social queda reflejada en la Tabla 16. Como en el resto de Asturias, predominan los trabajadores inscritos en el régimen general (éstos representan casi un 80% del total). Le siguen los trabajadores dados de alta como autónomos (19%). Éstos últimos han ido adquiriendo peso entre la población ocupada desde el inicio de la crisis: A finales del 2008 representaban un 15,4% de las afiliaciones, mientras que en diciembre del 2012 este porcentaje ya alcanzaba el 19%. Este dato refleja cómo la destrucción de empleo ha sido más acusada entre los trabajadores por cuenta ajena del régimen general que entre los autónomos. De hecho, desde el año 2008, el empleo autónomo parece haber caído de forma menos pronunciada en Siero (2%) que en el conjunto de Asturias (8%). Por el contrario, la caída en el número de afiliaciones al régimen general ha sido mucho mayor en este municipio (24%) que en el conjunto de la región (14%).

Tabla 16: Afiliaciones a la Seguridad Social por régimen (2008-2012)

SIERO							
PERÍODO	GENERAL	AGRARIO	MAR	HOGAR	AUTÓNOMOS	CARBÓN	TOTAL
Dic 2008	19.844 (83,5%)	24	3	221	3.661 (15,4%)	0	23.753
Dic2009	18.515 (82,7%)	22	3	235	3.605 (16,1%)	0	22.380
Dic2010	18.011 (82,5%)	21	2	232	3.564 (16,3%)	0	21.830
Dic2011	16.868 (81,4%)	31	2	219	3.598 (17,4%)	0	20.718
Dic2012	14.992 (79,2%)	19	3	325	3.588 (19,0%)	0	18.927
ASTURIAS							
PERÍODO	GENERAL	AGRARIO	MAR	HOGAR	AUTÓNOMOS	CARBÓN	TOTAL
Asturias Dic2008	296.847 (75,7%)	1.022	1.784	6.163	82.052 (20,9%)	4.137	392.005
Asturias Dic2009	290.901 (75,9%)	1.091	1.634	6.314	79.521 (20,7%)	4.024	383.485
Asturias Dic2010	285.919 (75,9%)	1.170	1.684	6.352	77.827 (20,7%)	3.583	376.535
Asturias Dic2011	276.344 (75,6%)	1.157	1.724	6.200	77.057 (21,1%)	3.136	365.618
Asturias Dic2012	255.870 (74,0%)	990	1.790	9.094	75.192 (21,8%)	2.721	345.657

Fuente: Servicio Público de Empleo

2. Desempleo

Al carecer de datos representativos de la Encuesta de Población Activa (EPA) a nivel municipal no se analizará la tasa de desempleo sino el **paro registrado** en los Servicios Públicos de Empleo (SEPE). Aunque estos datos no sean del todo exactos, permiten identificar las principales tendencias en la evolución y características del desempleo a nivel local⁵.

La **tasa de paro** se define como el paro registrado en el municipio (en las oficinas de los SEPE) en porcentaje (%) de la población en edad legal de trabajar (16-64 años). La Figura 39 y la Tabla 17 muestran su evolución en los últimos cinco años y su distribución por sexo y edad, respectivamente. Se presentan estas cifras para Siero, Asturias y España.

⁵ La *tasa de desempleo* se refiere a la relación porcentual entre la población parada en busca de empleo y la población activa en edad legal de trabajar según la EPA. Sin embargo, estas cifras de Paro facilitadas por la EPA no coinciden con las facilitadas por las Oficinas Públicas de Empleo, debido a diferencias de criterio y metodología. Por ejemplo, no todos los inscritos como demandantes de empleo en una Oficina Pública de Empleo son considerados “parados” por la EPA. Ni tampoco todas las personas en busca de empleo se inscriben necesariamente en dichas oficinas.

Figura 39: Evolución de la tasa de paro: comparativa con Asturias y España (2007-2012)

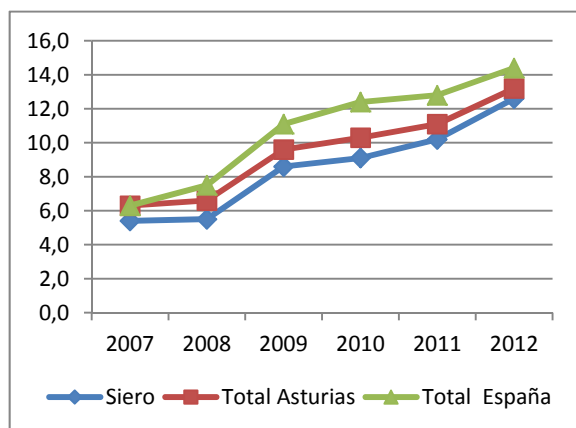


Tabla 17: Tasa de paro 2012: comparativa Asturias y España

Año 2012	SIERO	Asturias	España
Paro	12,6	13,2	14,4
Paro varones	12,1	13	14,7
Paro mujeres	13	13,2	14,7
16-24 años	9,4	9,6	9,5
25-49 años	14,9	15,9	15,8
50-64 años	9,4	10,0	14,1

Fuente: Anuario Económico de España, La Caixa, 2013.

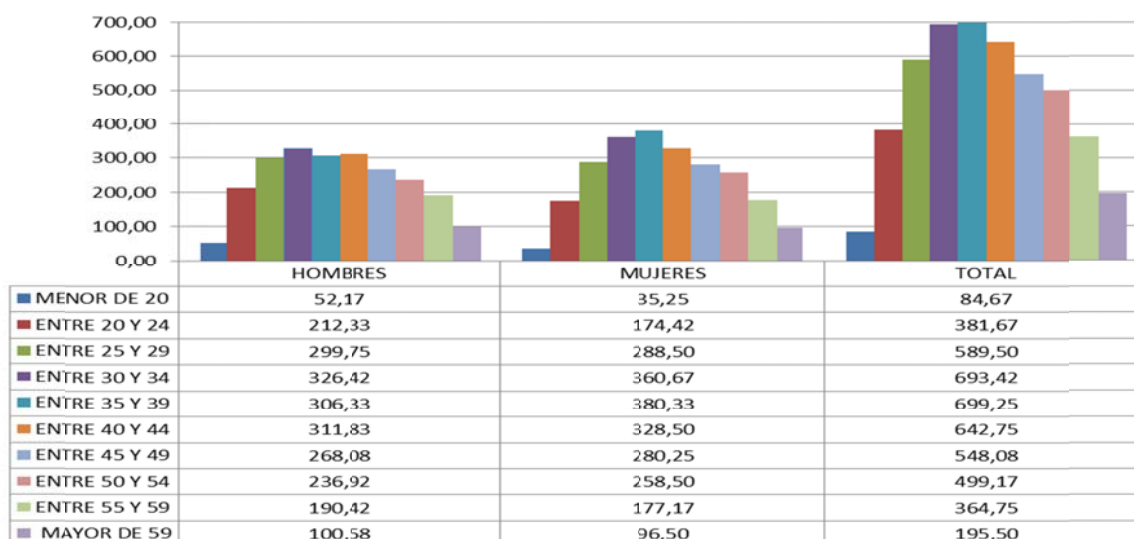
En general, el concejo de Siero no escapa a la fuerte subida de la tasa de paro experimentada por el conjunto de la región y del país. En cinco años ésta se ha más que duplicado (pasando del 5,4% al 12,6% en Siero). A pesar de ello, las tasas de paro registradas en el municipio han venido situándose ligeramente por debajo de las soportadas por el conjunto de la población española y asturiana (Tabla 17).

Si comparamos a Siero con los municipios de mayor tamaño de Asturias (más de 45.000 habitantes), en el 2012 la tasa de paro de Siero (12,6%) era muy similar a la de Oviedo (12,5%) e inferior a la de Gijón (14,8%) y Avilés (13,4%). No obstante, superaba a dos de sus vecinos de menor tamaño: Llanera (11,7%) y Noreña (10,2%)⁶.

La **distribución del paro por sexos y por edades** es similar al del conjunto de la región. Por una parte, los datos de Siero evidencian un mayor impacto del desempleo en la población femenina (13% frente al 12,1% en varones). También se ha visto más perjudicado el colectivo de población entre 25 y 50 años. La Figura 40 muestra con más detalle de la distribución de los demandantes de empleo del municipio, con datos del año 2012.

⁶ Fuente: Anuario Económico de España, La Caixa 2013: Tasa de paro registrado por municipios de Asturias.

Figura 40: Distribución de demandantes de empleo por sexo y tramos de edad 2012



Fuente: Ayuntamiento de Siero.

Por último, se muestran las cifras totales de **paro registrado por sectores de actividad y nivel de estudios**, así como su evolución en los últimos seis años (2007/marzo2013).

Tabla 18. Paro registrado en Siero según sector económico (2007 / 2012 / Marzo 2013)

Año	Primario	Industrial	Construcción	Servicios	Sin empleo anterior	Total
2007	15	259	179	1.306	212	1.971
2012	38	600	764	3.129	387	4.918
Marzo 2013	31	630	812	3.247	382	5.102
Incremento 2007-2013 (%)	107%	143%	354%	149%	80%	159%

Fuente: Servicio Público de Empleo Estatal

El sector donde más ha crecido el paro registrado en los últimos seis años es el de la construcción (Tabla 18). Esta evolución coincide con la mayor destrucción de puestos de trabajo que ha sufrido dicho sector (Tabla 15). Le siguen los servicios (con un aumento del 149%) y la industria (con un 113%).

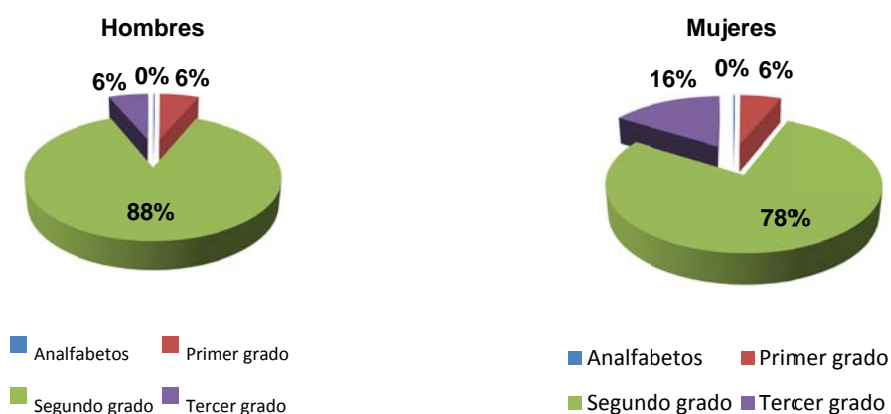
Atendiendo al nivel de estudios de los desempleados (Tabla 19), el aumento del paro registrado desde el 2007 ha sido especialmente alto entre la población con menor nivel formativo (población analfabeta y con estudios de primer grado). El menor aumento se da entre la población con estudios de segundo grado.

Tabla 19: Paro registrado en el municipio según nivel de estudios (2007/2012/2013)

Paro registrado				
Nivel de estudios	dic-07	dic-12	jun-13	Variación (%) 2007-2013
Analfabetos	3	8	10	233%
Primer grado	104	303	297	186%
Segundo grado	1650	4027	4.098	148%
Tercer grado	214	580	550	157%
Total	1971	4918	4955	151%

Fuente: Trabajastur

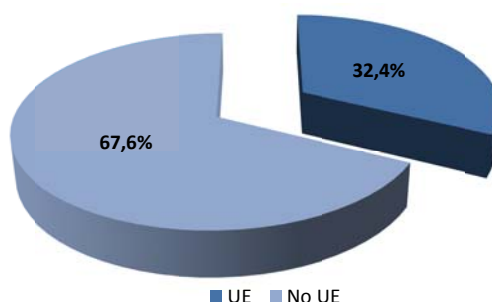
Figura 41: Paro registrado en el municipio (Junio 2013)
Distribución por nivel de estudios y sexo



Fuente: Trabajastur

La Figura 42 muestra la estructura del **desempleo entre la población extranjera** de Siero: Aproximadamente el 68% de los parados extranjeros proceden de un país no perteneciente a la Unión Europea. Esta distribución es un simple reflejo de la composición de la población extranjera en el municipio, procedente en su mayoría de países que están fuera de la UE (véase Figura 3 del apartado *Demografía*).

Figura 42: Desempleo de extranjeros: procedencia



Fuente: Servicio Público de Empleo, marzo 2013.

VALOR AÑADIDO BRUTO (VAB) y RENTA DISPONIBLE

El **valor añadido bruto** de un territorio (VAB) permite medir la creación de valor por parte de las empresas de dicho territorio y, con ello, valorar su aportación productiva al conjunto de la economía. Para poder realizar comparaciones entre distintos entes (municipales o provinciales), con diferencias significativas de tamaño y población, en lugar de considerar niveles absolutos del VAB se considera el VAB por habitante (VABpc).

La **renta disponible per cápita** (RDpc) mide la cantidad de renta de los residentes de un territorio apta para el consumo y el ahorro y, con ello, su capacidad económica o nivel de riqueza.

Tanto el VABpc como la RDpc, con sus limitaciones, son indicadores básicos de la situación económica local. Las siguientes tablas presentan ambos valores para el último año disponible (2010), así como la evolución de la renta disponible per cápita para Asturias y Siero en el período 2000-2008 (Figura 43).

Tabla 20: Valor añadido bruto y renta neta: Comparativa con Asturias (2008 y 2010)

Indicador 2008		Siero	Asturias
VAB / Habitante (€)	2008	25.087	18.902
	2010 (variación %)	22.617 (-9,8%)	18.393 (-2,7%)
Renta neta disponible ajustada / Habitante (€)	2008	17.264	17.133
	2010 (variación %)	16.858 (-2,3%)	16.880 (-1,5%)

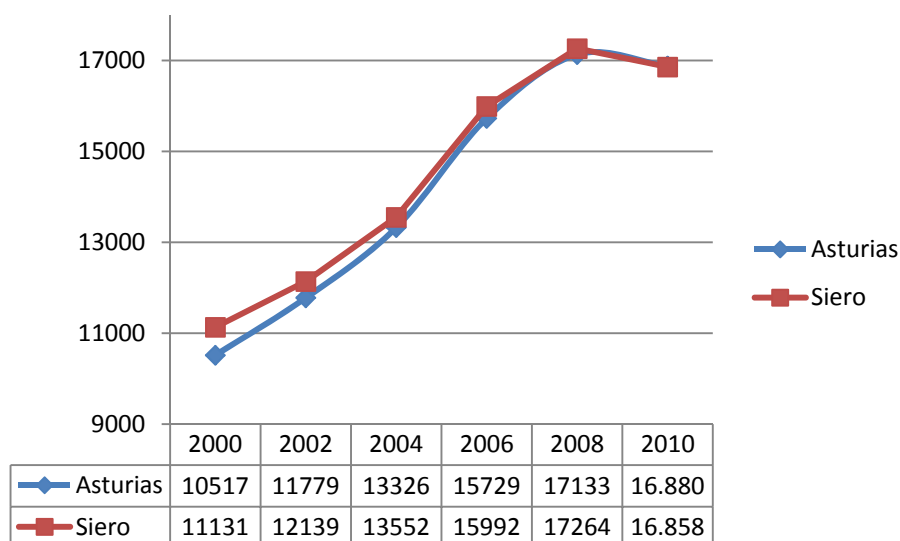
Definiciones de los indicadores utilizados

- **VAB:** Valor añadido bruto. Es el valor añadido generado por el conjunto de productores de una determinada área económica. Recoge, en definitiva los valores que se agregan a los bienes y servicios en las distintas etapas del proceso productivo.
- **Renta neta:** Renta neta disponible para el consumo.

Fuente: SADEI

Los datos disponibles hasta el 2008 confirmaban la buena situación económica de Siero frente al resto de Asturias. La evolución creciente de la RDpc reflejaba cómo Siero había ido ajustando una demografía expansiva con una mayor actividad económica. No obstante, desde el comienzo de la crisis el valor añadido y la riqueza del municipio han descendido en un porcentaje superior al del promedio de la región. Así, aunque el municipio aún mantiene una posición ventajosa –con un VAB y una renta disponible por habitante ligeramente por encima de la media de Asturias–, la caída iniciada en el 2008 hace que esta distancia se vaya acortando.

Figura 43: Renta Neta Disponible por Habitante en Siero y Asturias (2000-2010)



Fuente: SADEI

ESTRUCTURA Y DINAMISMO DEL TEJIDO EMPRESARIAL

Se presentan a continuación los principales indicadores del dinamismo y el nivel de actividad económica del municipio y la estructura de su tejido empresarial.

1. Índices de actividad económica

El **índice de actividad económica** suele utilizarse a nivel local para aproximar el nivel de actividad económica de municipios, provincias y comunidades autónomas. Este índice se obtiene en función del impuesto correspondiente al total de actividades económicas, empresariales y profesionales (excepto las agrarias, no sujetas al impuesto). Su valor expresa la participación del impuesto recaudado en cada territorio (en tanto por 100.000) sobre una base nacional de 100.000 unidades, equivalente a la recaudación total del IAE⁷. La Tabla 21 recoge los últimos valores del índice para Asturias y Siero y el cambio experimentado en el mismo desde el año 2006 (para los concejos de más de cincuenta mil habitantes de Asturias).

⁷ De efectividad de este indicador descansa en el supuesto de que la actividad económica de un territorio y los impuestos correspondientes a las actividades empresariales y profesionales recaudados en el mismo están, por lo general, altamente correlacionados.

Tabla 21: Índice de Actividad Económica: evolución y comparativa con Asturias

IAE	Índice actividad económica 2011	Índice actividad económica 2010	Índice actividad económica 2006	Variación (%) 2006-2011	Variación (%) 2010-2011
Gijón	588	--	530	+11%	--
Oviedo	479	--	452	+6%	--
Avilés	153	--	125	+22%	--
Siero	130	133	107	+21%	-2,3%
Asturias	2.282	2289	1.943	+17%	-0,3%

Fuente: La Caixa: Anuario Económico de España 2013.

Índice de actividad económica (IAE): Índice comparativo del conjunto de la actividad económica. Se obtiene en función del impuesto correspondiente al total de actividades económicas empresariales (industriales, comerciales y de servicios) y profesionales. Es decir, incluye todas las actividades económicas excepto las agrarias (que no están sujetas al impuesto de actividades económicas). El valor del índice expresa la participación de la actividad económica (en tanto por 100.000) de cada municipio, provincia o comunidad autónoma sobre una base nacional de 100.000 unidades equivalente a la recaudación del impuesto de actividades económicas empresariales y profesionales.

La evolución del IAE en los últimos cinco años (desde el 2006) indica un crecimiento del nivel de actividad económica en Siero (21%) superior al de Asturias (17%) y al de los principales municipios de la región. No obstante, en el corto plazo, los últimos valores registrados muestran un empeoramiento del índice más intenso en Siero (-2,3%) que en el conjunto de la comunidad (-0,3%).

El valor que adopta este índice para los distintos sectores de actividad (industria, comercio, restauración y turismo) se muestra en la Tabla 22. Estos indicadores permiten estimar la importancia relativa de cada sector en términos de su nivel de actividad económica.

Tabla 22: Índices de actividad industrial, comercial, de restauración y turístico (2010, 2012):
Comparativa con Asturias

Zona	Índice industrial (incluida la construcción)	Índice comercial (mayorista y minorista)	Índice comercial mayorista	Índice comercial minorista	Índice de restauración y bares	Índice turístico
Siero 2010	157	202	217	191	153	25
Siero 2011	155	207	219	198	154	23
Variación Siero (%)	-1,3%	+2%	+0,9%	+4%	+1%	-8%
Asturias 2010	2.758	2.437	1.966	2.803	3.042	1.281
Asturias 2011	2.732	2.425	1.967	2.779	3.037	1.276
Variación Siero (%)	-1%	-0,5%	+0,1%	-0,9%	-0,2%	-0,4%

Índice industrial: Índice comparativo de la importancia de la industria (incluida la construcción). Este índice se elabora en función del impuesto de actividades económicas (IAE) correspondiente a las actividades industriales. El valor del índice refleja el peso relativo (en tanto por cien mil) de la industria de un municipio, provincia o comunidad autónoma respecto al total de España, con base: total euros de recaudación del impuesto en España = 100.000 unidades.

Índice comercial: Índice comparativo de la importancia del comercio. Este índice se elabora en función del impuesto de actividades económicas (IAE) correspondiente a las actividades del comercio (mayorista y minorista conjuntamente). El valor del índice refleja el peso relativo (en tanto por cien mil) de la actividad comercial de un municipio, provincia o comunidad autónoma respecto al total de España, con base: total euros de recaudación del impuesto en España = 100.000 unidades. También se calcula para el comercio mayorista y minorista por separado.

Índice de restauración y bares: Índice comparativo de la importancia de la restauración y bares (restaurantes, cafeterías, bares, etc). Este índice se elabora en función del impuesto de actividades económicas (IAE) correspondiente a las actividades de restauración y bares. El valor del índice refleja el peso relativo (en tanto por cien mil) de la actividad de restauración y bares de un municipio, provincia o comunidad autónoma respecto al total de España, con base: total euros de recaudación del impuesto en España = 100.000 unidades.

Índice turístico: Índice comparativo de la importancia turística. Se obtiene en función de la cuota o impuesto de actividades económicas correspondiente a las actividades turísticas. El valor del índice indica la participación (en tanto por 100.000) que corresponde a cada municipio, provincia o comunidad autónoma sobre una base nacional de 100.000 unidades (total euros recaudación del impuesto = 100.000).

Fuente: La Caixa: Anuario Económico de España 2012 y 2013.

El sector con mayor índice de actividad es el comercio, en especial el comercio mayorista, seguido del minorista. Por el contrario, el sector turístico es el que presenta un índice de actividad más bajo dentro del municipio. Este patrón difiere del observado para el conjunto de la región, donde el índice de restauración es el que presenta un mejor comportamiento, seguido del índice de actividad comercial minorista. Por otra parte, centrandolo la atención en Siero, los últimos datos muestran cierta mejora en los índices de actividad comerciales y de restauración, mientras que los índices de actividad industrial y turística empeoran.

2. Estructura del tejido empresarial

La estructura y densidad del tejido empresarial de Siero pueden aproximarse respectivamente a partir de: i) el valor de la producción generada por las empresas del municipio y su distribución por

sectores de actividad: valor añadido bruto por sectores, y *ii*) el número de licencias del impuesto de actividades económicas del municipio.

El último dato disponible a nivel municipal sobre el **valor añadido bruto** (VAB) se remonta al año 2010 y se recoge en la siguiente tabla, junto con los datos agregados del 2008⁸:

Tabla 23: Valor añadido bruto (VAB) a precios básicos por sectores (municipio de Siero)
(miles de €)

SIERO	2010		2008	
VALOR AÑADIDO INTERIOR BRUTO A PRECIOS BÁSICOS	1.174.112	100%	1.272.083	100 %
1. Agricultura y pesca	5.790	0,5%	7.786	0,61 %
2. Industria	364.702	31,1%	365.951	28,77 %
-Industrias extractivas	7.971	0,7%	1.720	0,1%
-Alimentación, bebidas y tabaco	146.392	12,5%	151.637	11,9%
-Otras industrias manufactureras	68.501	5,8%	45.380	3,6%
-Metalurgia y productos metálicos	63.812	5,4%	85.907	6,8%
-Industria transformadora de los metales	42.633	3,6%	33.598	2,6%
-Energía eléctrica, gas, agua y saneamiento	35.393	3,0%	3.913	0,3%
-Industria química y otros prod. Miner. no metálic.	--	--	43796	3,4%
3. Construcción	105.387	9,0%	106.330	8,36 %
4. Servicios	698.233	59,5%	792.016	62,26 %
-Comercio y reparación	214.144	18,2%	239.853	18,9%
-Transporte	80.907	6,9%	193.749	15,2%
-Hostelería	78.844	6,7%	67.834	5,3%
-Información, comunicaciones y servicios financieros	43.023	3,7%	154.613	12,2%
-Actividades profesionales, científicas y administrativas	155.981	13,3%	--	--
-Administración pública, educación y sanidad	97.614	8,3%	67.417	5,3%
-Otros servicios	27.720	2,4%	68.550	5,4%

Fuente: SADEI: La renta de los municipios asturianos 2013 y 2011.

La distribución sectorial del VAB indica que la actividad económica predominante en Siero se apoya claramente en los servicios (59,5%), si bien su aportación al VAB ha caído casi un 12% desde el 2008. Le sigue a distancia la industria (31%), cuya participación en el VAB aumentó en términos relativos. La construcción acapara un porcentaje bastante bajo del valor añadido (9%) y las actividades agrícolas sólo tienen un peso residual (0,5%). Este análisis coincide con la distribución del empleo por ramas de actividad expuesta en el apartado anterior (véase Tabla 15)

⁸ Publicado por la Sociedad Asturiana de Estudios Económicos e Industriales en SADEI (2011): *La renta de los municipios asturianos 2008*, Instituto Asturiano de Estadística: Avilés 2011.

En relación con la **densidad empresarial** (número de licencias empresariales por cada 1.000 habitantes), considerando los datos de población y licencias del IAE en el 2010, cabe indicar que dicha densidad era superior en Siero (138 licencias por cada 1.000 habitantes) que el promedio de Asturias (103 licencias /1.000 hab.).

La **distribución de las licencias del IAE por sectores** (Tabla 24) confirma asimismo la importancia del sector servicios (con un 77% de las licencias). Dentro de éstos, la actividad más destacada es la del comercio y reparaciones (36% de las licencias), seguida de las actividades inmobiliarias y servicios empresariales (15,27%). Las compañías de la construcción representan un 13,8% de las licencias y las de la industria apenas un 9%.

Tabla 24: Licencias del Impuesto de Actividades Económicas (IAE) por sectores (2010)

Agricultura	95	1,32%
Industria	630	8,78%
Producción y distribución de electricidad, gas y agua	32	0,45 %
Industrias manufactureras	585	8,16 %
Industrias extractivas	13	0,18 %
Construcción	938	13,08%
Servicios	5.510	76,82%
Comercio y reparaciones	2.602	36,27 %
Hostelería	625	8,71 %
Transporte y comunicaciones	517	7,21 %
Intermediación financiera	81	1,13 %
Actividades inmobiliarias y servicios empresariales	1.095	15,27 %
Educación	108	1,51 %
Actividades sanitarias	82	1,14 %
Servicios prestados a la comunidad	400	5,58 %
Total licencias 2010	7173	100%

Fuente: Cámaras de Asturias. Elaborado por SADEI 2012

Todo ello configura una actividad económica diversificada en el concejo de Siero en distintas ramas de actividad, aunque centrada sobre todo en el ámbito del comercio y con cierto auge de las actividades de servicios inmobiliarios y empresariales.

No obstante, la actividad comercial puede presentar una gran diversidad, en cuanto a su especialización interna en las distintas ramas del comercio (mayoristas, minoristas...) y al tipo formatos comerciales que predominen. El siguiente apartado muestra con mayor detalle la configuración de esta actividad dentro del municipio. A continuación, se presentan algunas características básicas del sector de la industria y la construcción, el sector de la restauración y el turismo, y la actividad ganadera y agrícola de Siero.

• *El comercio en Siero*

Según el **número de establecimientos** (aproximados por el número actividades con licencia IAE), la actividad comercial en Siero se especializa en el ámbito minorista, con el 73% de las licencias. El comercio mayorista representa el 27% restante. La Figura 44 muestra la estructura interna de este último. Aquí se observa como predomina, tanto en el Concejo como en el conjunto de Asturias, el comercio al por mayor de materias primas agrarias, alimentación, bebidas y tabaco (46%), seguido por el comercio al por mayor industrial y el de artículos de consumo duradero.

Figura 44: Actividades comerciales mayoristas (2012)



Tabla 25: Actividades comerciales mayoristas: comparativa con Asturias (2012)

Actividades comerciales mayoristas	Asturias	Siero
Materias primas agrarias: alimentación, bebidas y tabacos.	1.216	173
Textiles, confección, calzado y artículos de cuero.	138	15
Productos farmacéuticos, de perfumería y para el mantenimiento y funcionamiento del hogar.	233	31
Comercio al por mayor de artículos de consumo duradero.	460	49
Comercio al por mayor industrial de minería y química.	197	19
Otro comercio al por mayor industrial	816	75
Otro comercio al por mayor no especificado.	266	16
Total	3.326	378

Actividades comerciales mayoristas: Número de actividades del comercio mayorista, derivadas del Impuesto de Actividades Económicas (IAE). Constituyen una buena aproximación del número de establecimientos comerciales mayoristas existentes en cada municipio.

Fuente: Anuario Económico de España, La Caixa, 2013.

La Figura 45 refleja la diversificación existente dentro del **comercio minorista**. Éste está claramente dominado por los establecimientos pertenecientes a la rama de no alimentación (64%)⁹,

⁹ La rama de la *no alimentación* incluye el vestido y el calzado, el hogar y resto de comercio de no alimentación.

característica compartida con el resto de Asturias. La alimentación¹⁰ englobaba al 27% de los establecimientos y el comercio mixto¹¹ al 9% restante¹².

De acuerdo con los datos de La Caixa (2013), el comercio minorista en Siero perdió un 12,2% de actividad en el período 2007-2012. Este porcentaje es significativamente inferior a la pérdida experimentada por el conjunto de Asturias: un 23,2%. La pérdida de establecimientos mayoristas en el concejo para el mismo período es muy similar, un 12,7%, y también inferior a la de Asturias: la región perdió el 13,8% de las actividades mayoristas.

Figura 45: Actividades comerciales minoristas Siero 2012

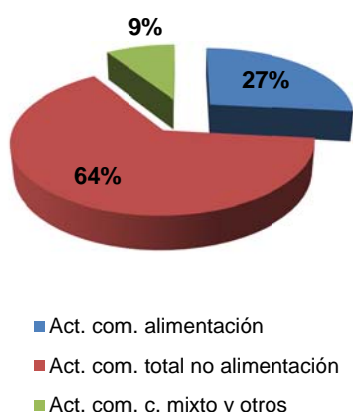


Tabla 26: Actividades comerciales minoristas (2012)

	Asturias	Siero
Total	20.113	1.023
Alimentación	7.304	274
Comercio tradicional	6.668	253
Supermercados	636	21
No alimentación	11.067	656
Vestido y calzado	2.754	171
Hogar	2.729	162
Resto	5.584	323
Comercio mixto y otros	1.742	93
Grandes almacenes	11	1
Hipermercados	14	2
Almacenes populares	107	3
Comercio ambulante	397	20
Otras	1.213	67

Actividades comerciales minoristas: Número de actividades del comercio detallista sujetas al impuesto de actividades económicas (IAE). Constituyen una buena aproximación del número de establecimientos comerciales minoristas existentes en cada municipio.

Fuente: Anuario Económico de España, La Caixa, 2013.

Por otra parte, la cuota de mercado de las diferentes ramas del comercio puede aproximarse en función de los **metros cuadrados de superficie comercial** que ocupa cada una. La Figura 46 y la Figura 47 muestran, respectivamente, la distribución de la superficie comercial minorista entre sus

¹⁰ La *alimentación* incluye el comercio tradicional de alimentación y los supermercados.

¹¹ El *comercio mixto* engloba a los grandes almacenes, hipermercados, almacenes populares y otros formatos de comercio mixto.

¹² A pesar de contar con un mayor número de establecimientos, como se verá más adelante, la rama de la alimentación ocupa una superficie comercial (m²) muy inferior a la rama del comercio mixto.

diferentes ramas y, para el caso concreto del comercio mixto, cómo se distribuye entre diversos formatos: grandes almacenes, hipermercados, almacenes populares y otros.

En primer lugar, la rama de la no alimentación también domina la superficie comercial minorista de Siero, ocupando el 75% del total de su extensión (m²). Parte de estos establecimientos son grandes superficies especializadas –como las que componen el Bulevar del Mueble o los concesionarios de automoción–, y algunas de ellas están ubicadas en centros comerciales o en sus proximidades –Bricomart, Conforama, Ikea,...– (Tabla 28).

En segundo lugar, el 16% de la superficie minorista corresponde al comercio mixto y el 9% restante está ocupado por la alimentación (a pesar de disponer de un mayor número de establecimientos que el comercio mixto). Dentro del comercio mixto los hipermercados son los protagonistas, ocupando un 62% de la superficie destinada a este tipo de actividad.

Figura 46: Superficie comercial comercio minorista

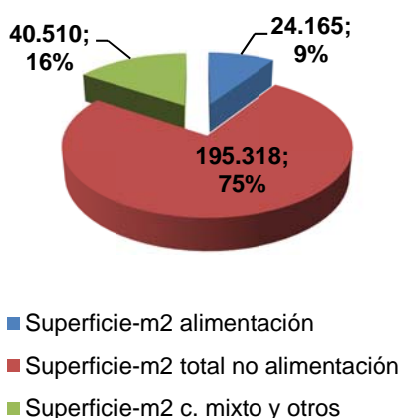
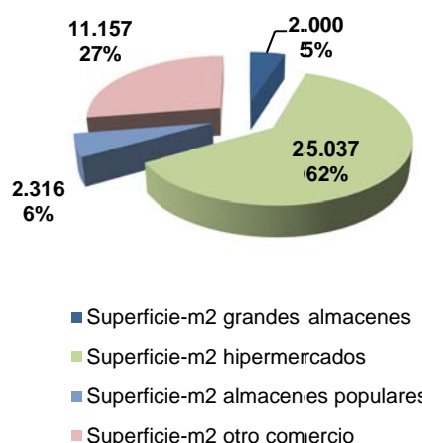


Figura 47: Superficie comercial medianas y grandes superficies

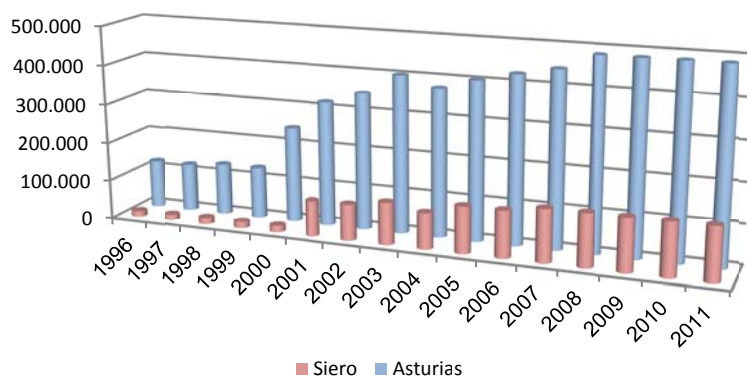


Fuente: Anuario Económico de España, La Caixa, 2013.

Parte de los establecimientos minoristas están ubicados en los dos grandes centros comerciales existentes en Siero: Centro Comercial Carrefour-Azabache y Centro Comercial Parque Principado (Tabla 27). Estos centros representan aproximadamente el 30% de la superficie total destinada a este tipo de espacios en Asturias. La Figura 48 muestra la evolución que ha tenido dicha superficie, tanto en Asturias como en Siero desde los años noventa. Desde el año 2008 este valor se ha mantenido más o menos estable, si bien en el último ejercicio (2012) la superficie comercial de estos grandes centros ha aumentado un 10% en Siero y un 3% en el conjunto de Asturias¹³.

¹³ De acuerdo con los últimos datos disponibles del *Anuario Económico de España, 2013* elaborado por La Caixa.

Figura 48: Servicios comerciales: evolución metros cuadrados en centros comerciales



Fuente: Anuario Económico de España, La Caixa, 2012.

Tabla 27: Centros comerciales en el municipio de Siero

Enseña	Superficie bruta alquilable (m2)	Locomotora	Superficie construida (m2)
Centro Comercial Carrefour Azabache	16.600	Hipermercado Carrefour	28.280
Centro Comercial Parque Principado	75.542	Hipermercado Eroski	116.000

Fuente: Informe actividad comercial en Asturias 2010.

Tabla 28: Grandes superficies especializadas en el municipio de Siero

Nombre	Superficie útil de exposición y venta al público (m2)	Sector de venta	Localización
Bricomart	6.643	Bricolaje	Parque Principado
Conforama	3.964	Equipamiento del hogar y electrodomésticos	Parque Principado
Ikea	17.972	Equipamiento del hogar y electrodomésticos	Parque Principado

Fuente: Informe actividad comercial en Asturias 2010.

• *El sector de la industria y la construcción*

Tal y como se ha señalado, la industria ocupa cerca del 18% de los empleados del municipio y la construcción a un 8,3% (véase la Tabla 15). Asimismo, según los últimos datos disponibles para el 2010, la actividad económica en ambas ramas explicaba el 39% del VAB del concejo (véase la Tabla 23).

En este apartado se presenta la evolución del **número de establecimientos** del sector entre el año 2007 y el 2012 (Tabla 29) y cómo se distribuyen éstos entre las distintas ramas de la industria (Tabla 30). El número de establecimientos se aproxima a partir de las actividades industriales sujetas al IAE.

Tabla 29: Actividades industriales

	Actividades industriales (industria y construcción)	Actividades industriales: Industria	Actividades industriales: Construcción	Variación actividades industriales 07-12 (%)
Siero	871	414	457	-7,9
Asturias	13.501	5.363	8.138	-8,2

Fuente: Anuario Económico de España, La Caixa, 2013.

Tabla 30: Distribución de los establecimientos industriales por ramas de actividad

Actividades industriales (industria y construcción)	Siero		Asturias	
	871	100%	13.501	100%
Industria	414	(48%)	5.363	(40%)
<i>Energía y agua</i>	26	(3%)	377	(3%)
<i>Extracción y transformación minerales energéticos y derivados; industria química.</i>	40	(5%)	489	(4%)
<i>Industrias transf. de metales; mecánicas de precisión</i>	126	(14%)	1.587	(12%)
<i>Industrias manufactureras</i>	222	(25%)	2.910	(22%)
Construcción	457	(52%)	8.138	(60%)

Fuente: Anuario Económico de España, La Caixa, 2013.

Número de actividades industriales: Número de actividades industriales (industria y construcción) sujetas al impuesto de actividades económicas (IAE). El número de actividades industriales equivale prácticamente al número de establecimientos industriales existentes en cada municipio. Estas actividades industriales se desglosan en actividades industriales propiamente dichas y construcción. Asimismo, las actividades industriales propiamente dichas se descomponen en las siguientes: 1) energía y agua; 2) extracción y transformación de minerales energéticos y productos derivados, industria química; 3) industrias transformadoras de metales, mecánica de precisión; 4) industrias manufactureras.

Aunque el número de establecimientos es superior en la rama de la construcción (457) que en la industria (414), no hay que olvidar que la industria genera mayor valor añadido y ocupa a un mayor número de trabajadores. Por otra parte, se observa que la pérdida de actividad (en la industria y la construcción) es ligeramente inferior en Siero (con una caída del 7,9%) que en el conjunto de Asturias (-8,2%).

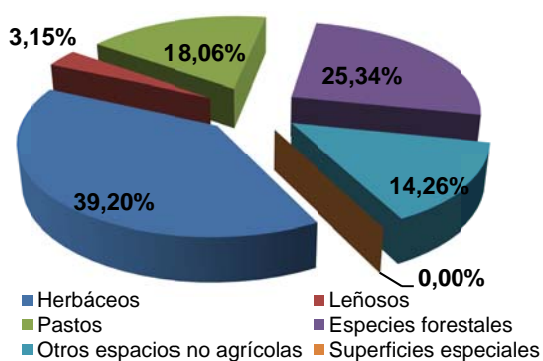
En cuanto a la distribución de establecimientos por ramas de actividad, el mayor peso (excluyendo la construcción) lo tienen las industrias manufactureras (engloban el 25% de los establecimientos), seguidas de las industrias transformadoras del metal (14%).

• **Ganadería y Agricultura**

El sector agrícola tiene un peso residual dentro de la economía del municipio: emplea a un 1,3% de la población ocupada (Tabla 15) y únicamente representaba el 0,5% del VAB del concejo (Tabla 23).

Los datos disponibles para el año 2010 indicaban que la **superficie agrícola útil** de Siero (de hierba y forrajera)¹⁴ ascendía a 21.160 Ha, representando el 2% de la superficie agrícola útil de Asturias (1.060.357 Ha)¹⁵. La siguiente figura muestra cómo se distribuye el total de explotaciones agrícolas dentro del municipio. Destacan las explotaciones destinadas a cultivos herbáceos (39%) y las explotaciones forestales (25%). El tercer lugar lo ocupan las explotaciones destinadas a pastos (18,6%).

Figura 49: Distribución de la superficie de las explotaciones



Fuente: Ministerio de Agricultura, Alimentación y Medio Ambiente. Fondo Español de Garantía Agraria. 2011.

En cuanto a las **explotaciones ganaderas**, cabe destacar la evolución decreciente que ha experimentado la cabaña bovina (Tabla 31): el número de explotaciones ha caído un 40% desde el 2003 (más que la media asturiana, 36%). Asimismo, la cabaña ha descendido un 19% (frente al 13% de la media regional). El número medio de cabezas por explotación en Siero (11,9) es casi la mitad de la media existente en Asturias (22,5), lo que apunta a un tejido ganadero dominado por pequeñas explotaciones y de estructura familiar.

Frente a la recesión del sector bovino, la cabaña caprina ha experimentado una evolución creciente, tanto en Asturias (el número de explotaciones aumentó un 20% entre el 2005 y el 2010) como en Siero, donde las explotaciones aumentaron un 24% en el período 2005-2010 y las cabezas un 87%. En este caso, el tamaño medio de las explotaciones sierenses es equivalente al promedio asturiano (aproximadamente 20 animales por explotación).

¹⁴ Superficie de hierba y superficie forrajera en ocupación principal.

¹⁵ Fuente: SADEI (2011): *La agricultura asturiana. Macro magnitudes agrarias. Referencias estadísticas 2009-2010*.

Tabla 31: Evolución de la cabaña bovina en Siero

	2003			2012		
	Explotaciones	Cabaña	Animales/ Explotación	Explotaciones	Cabaña	Animales/ Explotación
Asturias	27.708	457.540	16,51	17.641	396.134	22,49
2003/2012				-36,3%	-13,4%	
Siero	1.685	14.767	8,76	1.007	11.960	11,88
2003/2012				-40,2%	-19,0%	

Fuente: Sadei

Tabla 32: Cabaña ovina y caprina

Zona	Cabaña ovina			Cabaña caprina		
	Nº explotaciones	Nº animales	Animales / Explotación	Nº explotaciones	Nº animales	Animales / Explotación
Siero 2010	425	2.664	6,27	31	643	20,74
Siero 2005	328	2807		25	334	
Asturias 2010	5.395	56.938	10,55	1.426	28.835	20,22
Asturias 2005	4503	63983		1187	28.818	

Fuente: SADEI (2011): Explotaciones Ganaderas en Asturias 2010

- *Hostelería, Restauración y Turismo*

La hostelería representaba en el 2010 el 6,7% del valor añadido bruto del municipio (Tabla 23), habiendo aumentado además su participación en el VAB en el período 2008-2010. Por otra parte, el índice de actividad económica en restauración y bares aumentó un 1% entre los años 2010 y 2011 (Tabla 22). En todo caso, el sector también se ha visto afectado por la crisis: las **actividades de restauración y bares** han disminuido un 10% entre los años 2007-2012. Los datos anteriores y el hecho de que la disminución de actividad haya sido inferior a la media regional (18%), señalan a este sector (bares y restaurantes) como uno de los que mejor ha soportado los efectos de la crisis en el municipio.

Tabla 33: Evolución de actividad de restauración y bares (2007-2012): Comparativa con Asturias

	Actividades de restauración y bares	Variación actividades de restauración y bares 07-12 (%)
Siero 2012	428	-10,1
Asturias 2012	8.008	-18,7

Fuente: Anuario Económico de España, La Caixa, 2013.

Por el contrario, de acuerdo con el **Índice Turístico** elaborado por La Caixa, en los últimos años la actividad turística del Concejo ha perdido importancia. De hecho, desde el año 2006, este índice ha experimentado una caída en Siero del 48%, frente a la caída del 17,6% experimentada en promedio en la región.

Tabla 34: Evolución del Índice turístico en Siero y Asturias (2006-2012)

	Índice turístico 2012	Índice turístico 2006
Siero	23	44
Asturias	1.276	1.550

Fuente: Anuario Económico de España, La Caixa, 2013.

La siguiente figura muestra la evolución de los **establecimientos de servicio turístico** en Siero entre los años 2010 y 2011. En este período se mantiene el número de hostales, fondas y aparta-hoteles. Destaca, no obstante, una caída significativa en el número de cafeterías (23% menos) y hoteles (17% menos).

Figura 50: Servicios de hostelería, farmacia y venta menor de carburantes 2011

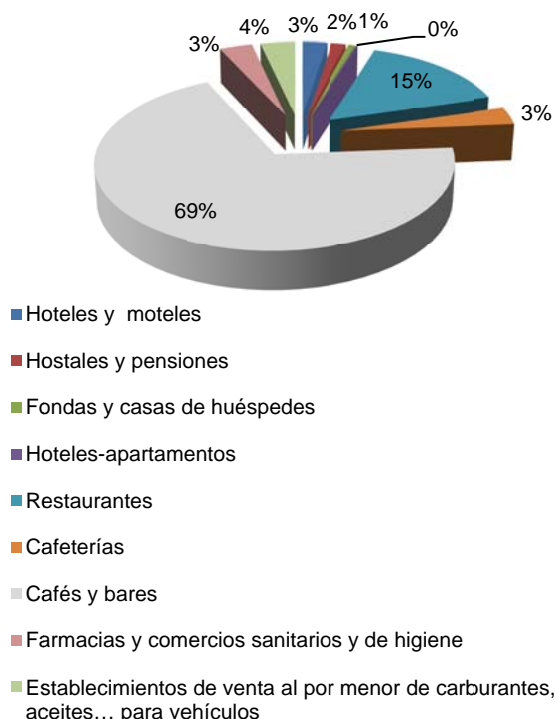


Tabla 35: Servicios de hostelería, farmacia y venta menor de carburantes 2010-2011

Equipamiento	2010	2011
Hoteles y moteles	18	15
Hostales y pensiones	9	9
Fondas y casas de huéspedes	4	4
Hoteles-apartamentos	1	1
Restaurantes	99	92
Cafeterías	26	20
Cafés y bares	409	411
Farmacias y comercios sanitarios y de higiene	22	20
Establecimientos de venta al por menor de carburantes, aceites... para vehículos	24	21

Fuente: Datos Económicos y Sociales de las Unidades Territoriales de España, Caja España-Duero, 2012.

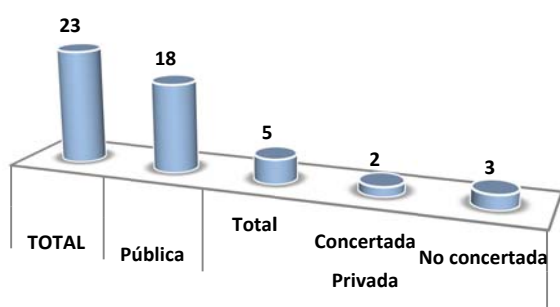
¿CUÁLES SON NUESTROS PRINCIPALES INDICADORES EDUCATIVOS, CULTURALES, DE OCIO Y DEPORTIVOS?

Se describen a continuación algunos de los principales indicadores vinculados con la educación, la cultura, el ocio y el deporte en Siero. Así, en primer lugar, se relacionan los principales equipamientos en las cuatro áreas mencionadas y, donde se dispone de datos, se analiza el grado de utilización de los mismos. En segundo lugar, y sin entrar en un detalle exhaustivo, se señalan las principales ofertas de formación, cultura, ocio y deportivas que se ofrecen en el Concejo, haciendo especial hincapié en las ofertas provenientes del ámbito público.

EQUIPAMIENTOS EDUCATIVOS, CULTURALES, DE OCIO Y DEPORTIVOS

En primer lugar, se detalla el número de **centros de enseñanza** en Siero según su titularidad (Figura 51). En conjunto, y para el curso académico 2010-2011, existían 23 centros de enseñanza en el municipio de Siero, 18 de titularidad pública y 5 de titularidad privada. De estos últimos, 2 centros son de enseñanza concertada. El desglose del número de centros que imparten los diferentes niveles educativos, así como el número de **unidades y alumnos** que existen en cada caso se refleja en la Figura 52. Educación infantil se imparte en 19 de los centros educativos, que cuentan con 82 unidades, en cada una de las cuales la media de alumnos es de 20. Educación primaria es impartida en 16 centros, que cuentan con un total de 144 unidades y una media de 20 alumnos por aula. Educación secundaria es impartida en 7 centros, con 107 unidades, y una media de estudiantes por aula de 23. Dos son los centros que imparten ciclos formativos de formación profesional de grado superior, los cuales cuentan con 6 unidades y 123 alumnos.

Figura 51: Centros de enseñanza según titularidad en Siero



Fuente: Estadística de la enseñanza en Asturias curso 2010-2011, SADEI.

Figura 52: Centros de enseñanza, unidades y alumnos según nivel educativo impartido en Siero

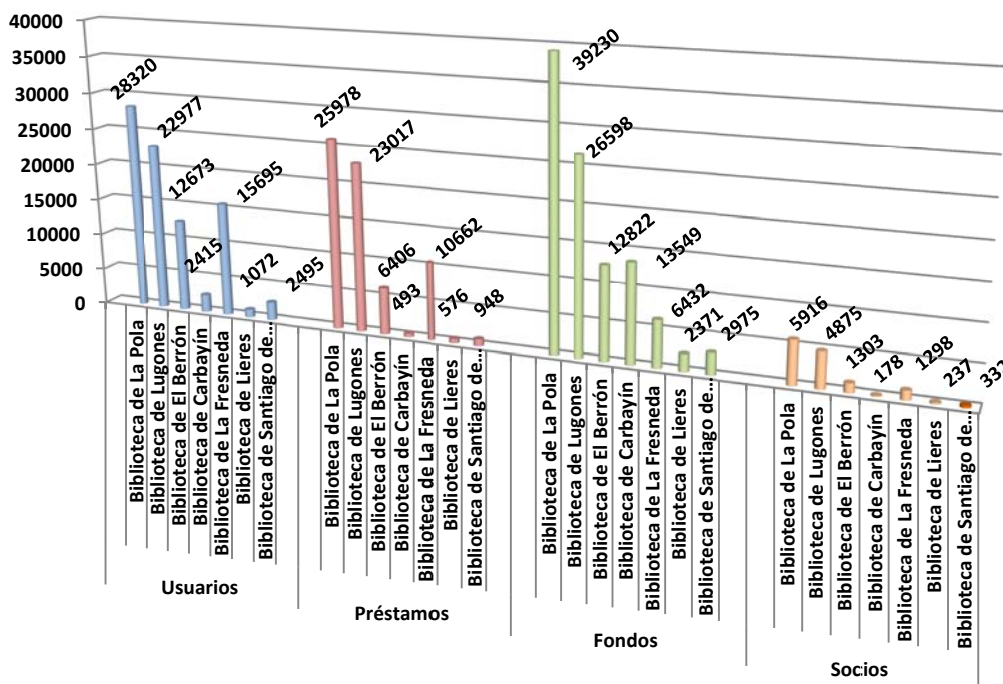


Fuente: Estadística de la enseñanza en Asturias curso 2010-2011, SADEI.

En segundo lugar, la Figura 53 refleja las **bibliotecas** existentes en Siero, su localización y los principales indicadores de utilización de las mismas para el año 2009. Son siete las bibliotecas existentes en el municipio, localizadas en distintos núcleos poblacionales, coincidiendo, en general, con los de mayor número de habitantes. Más de 85.000 personas han sido usuarias de estas

instalaciones a lo largo del 2009. El 33% de los usuarios han utilizado la biblioteca de La Pola Siero y el 26,8% la de Lugones. Las de La Fresneda y El Berrón son las siguientes en número de usuarios con un 18,3% y un 14,8%, respectivamente. Los **préstamos** realizados superan los 68.000 volúmenes, habiendo sido realizados en su mayoría en las bibliotecas de La Pola Siero (38,2%) y de Lugones (33,8%). De nuevo son las bibliotecas de La Fresneda y El Berrón las siguientes en cuanto a préstamos realizados con el 15,7 y el 9,4%, respectivamente. Los **fondos disponibles** entre toda la red de bibliotecas del municipio supera los 100.000 volúmenes. El 37,7% están en la biblioteca de La Pola Siero y el 33,85% en la de Lugones. No es, sin embargo, ni la biblioteca de La Fresneda ni la de El Berrón las siguientes en cuanto a fondos, sino la biblioteca de Carbayín, que atesora el 13% de los volúmenes totales del municipio. Las dos previamente mencionadas tienen el 6,2 y el 12,3%, respectivamente. Finalmente, respecto a los **socios**, más de 14.000, el 41,8%, están adscritos a la biblioteca de La Pola Siero que, junto con la de Lugones, que cuenta con el 34,5 del total de socios, son las más destacables en este sentido. La de La Fresneda y El Berrón cuentan, cada una, con el 9,2% del total de socios.

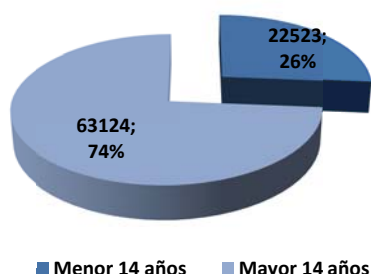
Figura 53: Bibliotecas y su utilización en Siero



Fuente: Memoria Fundación Municipal Cultura 2009.

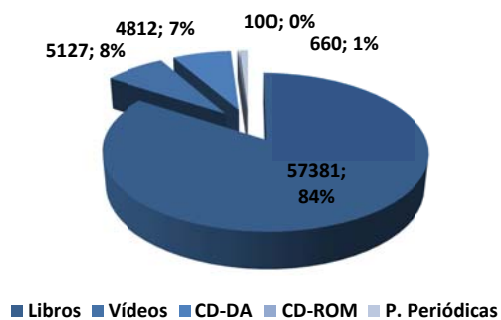
Un análisis del **perfil de los usuarios**, tanto respecto a su edad como respecto al tipo de fondos que toman en préstamo se muestra, respectivamente, en la Figura 54 y la Figura 55. En relación a la edad de los usuarios, tres cuartas partes de los mismos son mayores de 14 años. Mayoritariamente, el **tipo de préstamos** realizados se centra en libros, un 84%, seguido por vídeos y CDs de datos, con un 8 y un 7%, respectivamente, del total de préstamos realizados. El resto de fondos disponibles en las bibliotecas no tienen apenas peso en los préstamos realizados.

Figura 54: Edad usuarios bibliotecas en Siero



Fuente: Memoria Fundación Municipal Cultura 2009.

Figura 55: Tipos de préstamos en bibliotecas de Siero



Fuente: Memoria Fundación Municipal Cultura 2009.

En tercer lugar, es destacable la cantidad de **Bienes de Interés Cultural** que están localizados en el municipio de Siero, con cuatro elementos de arquitectura religiosa destacables y cuatro de arquitectura civil. Asimismo, un elemento, el Pozo Siero, está incluido individualmente en el inventario del Patrimonio Cultural (Tabla 36).

Tabla 36: Bienes de interés cultural e Inventario de patrimonio cultural en Siero

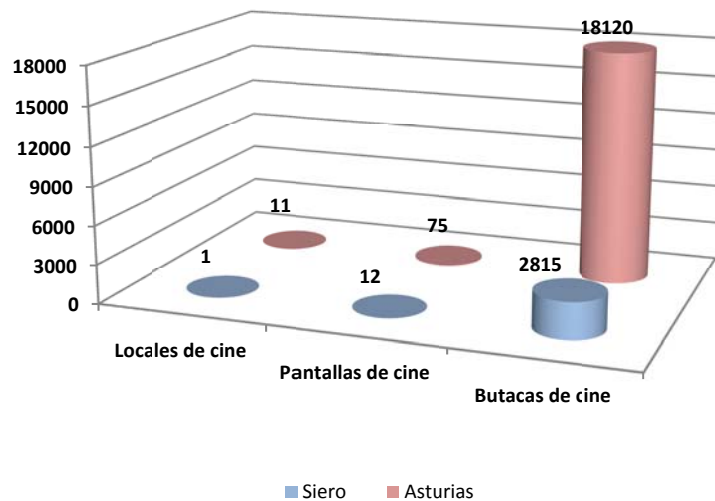
Catálogo de Bienes de Interés Cultural (BIC)	Situación	Tipo
Entorno del palacio de Meres y capilla de Santa Ana	Meres (Tiñana)	Arquitectura religiosa (iglesia)
Iglesia de San Esteban de Aramil	Rebollada (Aramil)	Arquitectura religiosa (iglesia)
Iglesia de San Martín de Argüelles	Belga Baja (Argüelles)	Arquitectura religiosa (iglesia)
Iglesia de Santa María de Limanes	Limanes	Arquitectura religiosa (iglesia)
Palacio de la Torre de Celles	Lavandera (Celles)	Arquitectura civil (palacio)
Palacio de Meres y capilla de Santa Ana	Meres (Tiñana)	Arquitectura civil y religiosa
Palacio del Marqués de Canillejas	Valdesoto	Arquitectura civil (palacio)
Puente de Colloto	Colloto (Granda)	Ingeniería civil (puente)
Elementos incluidos individualmente en el inventario del Patrimonio Cultural	Situación	Tipo
Pozo Solvay	Lieres	Arquitectura civil

Fuente: Consejería de Educación, Cultura y Deporte, 2011.

Un cuarto aspecto destacable desde el punto de vista de los equipamientos, en este caso de ocio, es la dotación de **cines** en Siero en relación al total de la oferta total en Asturias (Figura 56). Siero tiene localizado en su territorio municipal el 16% de las pantallas de cine y el 15,5% de las butacas de cine de Asturias. Teniendo en cuenta que Siero concentra el 4,9% de la población de Asturias está claro que su oferta de ocio en este ámbito es muy elevada. No obstante, hay que

destacar que, por su localización, las salas de cine de Siero no dan únicamente servicio a este municipio sino, también, a los limítrofes.

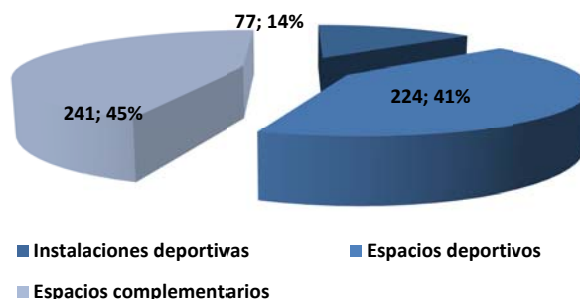
Figura 56: Cines en Siero y Asturias



Datos Económicos y Sociales de las Unidades Territoriales de España, Caja España-Duero, 2012.

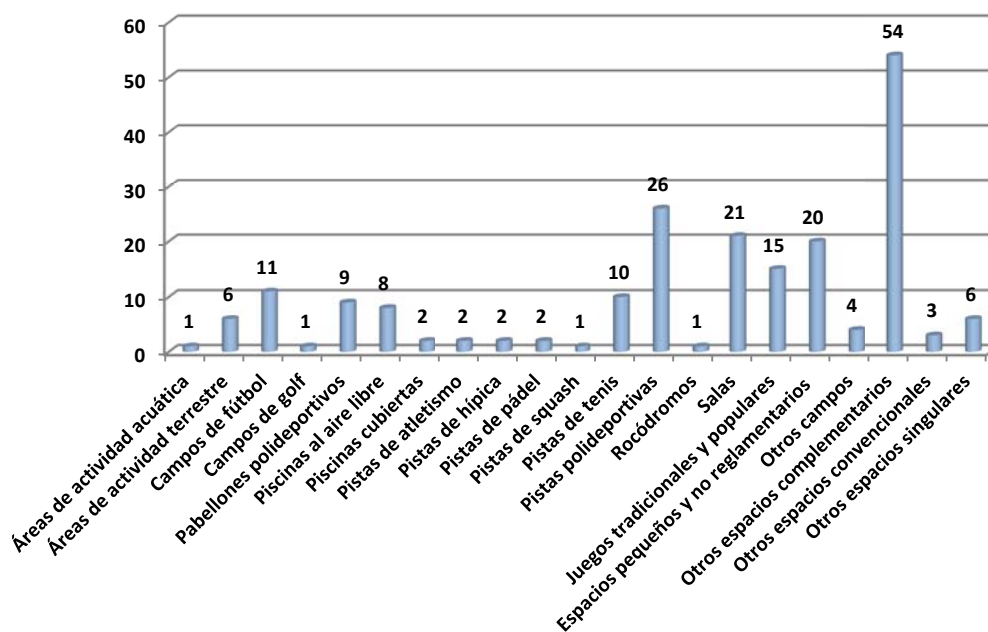
En quinto lugar, la oferta de **equipamientos deportivos** del municipio de Siero es muy amplia. Así, y según el Censo Nacional de Instalaciones Deportivas del año 2005, existían en el municipio 77 instalaciones deportivas, 244 espacios deportivos y 241 espacios complementarios (Figura 57). La Figura 58 muestra el detalle de las instalaciones deportivas de cada tipo en Siero según la misma fuente y la Tabla 37 indica las instalaciones deportivas adscritas al Patronato Deportivo Municipal de Siero: cuatro boleras, cuatro instalaciones de campos de fútbol, cuatro complejos deportivo-culturales, una cancha cubierta, un gimnasio, una piscina climatizada y cinco polideportivos. Claramente los ciudadanos del municipio de Siero disponen de una amplia base de instalaciones donde poder practicar múltiples actividades deportivas y, además, éstas se encuentran repartidas por los diferentes núcleos de población del municipio.

Figura 57: Instalaciones y espacios deportivos y complementarios en Siero (unidades)



Fuente: Consejo Superior de Deportes.
Censo Nacional de Instalaciones Deportivas 2005.

Figura 58: Número de instalaciones deportivas en Siero



Fuente: Consejo Superior de Deportes.
Censo Nacional de Instalaciones Deportivas 2005.

Tabla 37: Instalaciones deportivas adscritas al Patronato Deportivo Municipal de Siero

Relación de instalaciones
<ul style="list-style-type: none"> • Bolera municipal Francisco Peña • Bolera municipal de Granda • Bolera de Lieres • Bolera municipal cubierta de Lugones • Campo de fútbol de La Rasa. • Campo de fútbol de El Bayu • Campos de fútbol de El Berrón (uno de hierba natural y otro de arena) • Campos de fútbol de Colloto (dos de hierba natural y uno de arena) • Complejo deportivo de Lieres: campo de fútbol de arena, piscina exterior, cancha polideportiva y gimnasio. • Complejo deportivo Teresa Valdés: polideportivo, piscina y cancha exterior de tenis. • Complejo deportivo Finca Santa Bárbara: campo de fútbol de hierba sintética, pista de atletismo, polideportivo y piscinas exteriores. • Complejo deportivo-cultural de Lieceñes • Cancha cubierta de Granda • Gimnasio de Carbayín Bajo • Piscina climatizada de Pola de Siero: piscina climatizada, piscina exterior, dos canchas de tenis y una de pádel. • Polideportivo municipal Manuel Corujo • Polideportivo Villarea • Polideportivo municipal Leandro Domínguez • Polideportivo municipal de El Berrón • Polideportivo municipal de La Fresneda

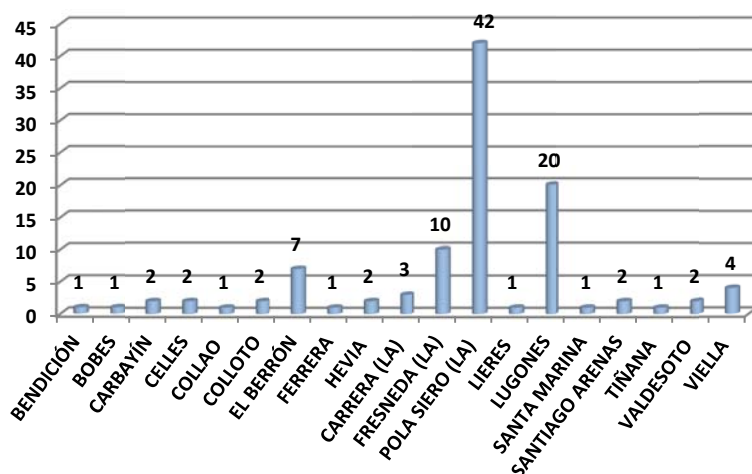
Fuente: Patronato Deportivo Municipal de Siero, 2013.

OFERTA FORMATIVA, DE OCIO Y DEPORTIVA

En consonancia con la amplia dotación de instalaciones educativas, culturales, de ocio y deportivas existentes en el municipio de Siero, la oferta de actividades vinculadas a las mismas es bastante extensa.

Por un lado, se aporta información sobre los **cursos de formación** propuestos dentro del Programa Formativo Siero 2012-2013 por localidades (ver Figura 59). Del total de cursos ofertados, 105, el 40% de los mismos se han ofertado en La Pola Siero, el 19,1% en Lugones, el 9,5% en La Fresneda y el 6,7% en El Berrón. La práctica totalidad de los mismos, 103, han sido finalmente impartidos, alcanzándose un total de 1.300 matriculados repartidos entre las 19 localidades en las que se han ofertado los mismos (Tabla 38).

Figura 59: Cursos ofertados dentro del Programa Formativo Siero 2012-13 por localidades



Fuente: Fundación Municipal de Cultura de Siero, 2013.

Tabla 38: Estadística Programa Formativo Siero 2012-13

Concepto	Unidades
Número de cursos impartidos	103
Número de localidades	19
Número de matriculados	1.300

Fuente: Fundación Municipal de Cultura de Siero, 2013.

Junto con el Programa Formativo general se ofertan **actividades de ocio y formativas** específicamente **dirigidas a la población más joven** del municipio. En la Tabla 39 se indican las más significativas, y que son organizadas periódicamente. Junto a éstas se organizan actividades de un cariz más puntual, o en una única edición, que no aparecen aquí detalladas, pero que completan la oferta de actividades de ocio y formativas dirigidas a los más jóvenes. Las actividades periódicas se pueden clasificar en actividades generales, entre las que se encuentran actividades como las colonias urbanas o el programa “La Navidad en Siero”, y actividades formativas como el programa “Formación – Orientación – Prevención para jóvenes escolarizados” o la “Asesoría sexológica”. Todas ellas tiene una edición al año.

Tabla 39: Principales actividades de ocio y formativas organizadas por la Oficina de Información Juvenil de Siero 2007-2013

Actividades generales	Periodicidad
Colonia Urbana de Siero	Anual
Mañanes pa Xóvenes	Anual
Campamento Multimusical	Anual
Música en la calle	Anual
La Navidad en Siero	Anual
Actividades formativas	Periodicidad
FOP: Formación – Orientación – Prevención para jóvenes escolarizados	Anual
Asesoría Sexológica (ASEXORASIERO)	Anual

Fuente: Memoria de funcionamiento y actividades 2012 de la Oficina de Información Juvenil de Siero.

Por otro lado, la oferta de ocio y formativa se ve completada con un conjunto de actividades de **extensión bibliotecaria**, como los talleres de lectura y escritura creativa o la fiesta del libro, y con otras actividades promovidas desde las casas municipales de cultura de Lugones y de La Pola Siero: exposiciones, música, teatro, entre otros (ver Tabla 40).

Tabla 40: Principales actividades de ocio y formativas organizadas por la Fundación Municipal de Cultura de Siero

Actividades más relevantes
<p>Actividades culturales de extensión bibliotecaria</p> <ul style="list-style-type: none"> Talleres de lectura y escritura creativa Fiesta del Libro
<p>Casa Municipal de Cultura de Lugones</p> <ul style="list-style-type: none"> Actividades singulares Programación de música y teatro Sala de exposiciones Asociaciones y cesiones de espacios Otras actividades
<p>Casa Municipal de Cultura de Pola de Siero</p> <ul style="list-style-type: none"> Exposiciones Teatro Música Otras actividades

Fuente: Memoria Fundación Municipal Cultura 2009.

Finalmente, destacar la amplia oferta de **actividades continuadas y eventos deportivos** organizados por el Patronato Deportivo Municipal de Siero (ver Tabla 41). Estas actividades pueden ser clasificadas en tres grandes categorías: actividades de sala, actividades de piscina y eventos deportivos. Dentro de la primera categoría, actividades de sala, se ofertan más de 30 tipos de actividades distintas. Dentro de las actividades de piscina, se atiende a público de diversos perfiles y edades, desde bebés a personas mayores y también a discapacitados. Son muchos también los eventos deportivos que cuentan con el apoyo del Patronato Deportivo Municipal de Siero.

Tabla 41: Actividades continuadas y eventos deportivos organizados por el Patronato Deportivo Municipal de Siero

Actividades de sala	Actividades de piscina
<ul style="list-style-type: none"> • Ajedrez • Aerobic • Aerobic infantil • Aerofitness • Baile moderno • Ballet • Baloncesto • Balonmano • Bolos • Cardiobox • Ciclismo indoor • Defensa personal • Escalada • Full contact • Fútbol sala • Gerontogimnasia • Gimnasia de mantenimiento • Gimnasia rítmica • Judo • Karate • Multideporte • Musculación • Patinaje • Pilates • Psicomotricidad • Running femenino • Tai-Chi • Tenis • Tiro con arco • Yoga • Voleibol 	<ul style="list-style-type: none"> • Cursillos de natación desde niveles de iniciación hasta perfeccionamiento • Cursillos de natación para bebés y para discapacitados • Gerontonatación • Acuafitness • Gimnasia en el agua • Matronatación
	Eventos deportivos

Fuente: Patronato Deportivo Municipal de Siero, 2013.

¿CUÁL ES LA SITUACIÓN SANITARIA Y SOCIAL EN SIERO?

A continuación, se detallan algunos de los principales indicadores relacionados con la sanidad y los servicios sociales. De esta manera, se analizan, en primer lugar, aspectos relativos a la sanidad, distinguiendo entre: *i*) determinantes de la salud (calidad asistencial y estilos de vida), *ii*) resultados de salud y *iii*) equipamientos. En segundo lugar, nos centramos en los servicios sociales, proporcionando información sobre: *i*) la población que puede ser objeto de algún tipo de intervención social, *ii*) el presupuesto dedicado por parte del ayuntamiento, *iii*) la capacidad para atender a la demanda existente, *iv*) el número de intervenciones llevadas a cabo en los últimos años, *v*) el perfil de los usuarios y, finalmente, *vi*) datos concretos sobre algunos de los recursos básicos, como son los servicios básicos de Atención Domiciliaria (SAD) y Teleasistencia y el Salario Social.

SANIDAD

1. Determinantes de la salud

Tal y como se indica en el Documento Técnico del Observatorio de Salud en Asturias (2012), la situación en términos de salud de un determinado municipio, o resultados de salud, viene determinada por una serie de factores de diversa índole. Dichos factores pueden agruparse en cuatro grandes categorías: calidad de la atención sanitaria, conductas de salud o estilos de vida, factores socioeconómicos y calidad medioambiental. Puesto que los dos últimos ya han sido analizados previamente en este documento, vamos a centrarnos en la calidad de la atención sanitaria y en los estilos de vida.

La Tabla 42 recoge diferentes **indicadores de la calidad asistencial** en Siero y su comparativa con la media de Asturias. En primer lugar, los días de demora quirúrgica son un indicador de la capacidad de respuesta del sistema hospitalario a la hora de atender a las necesidades quirúrgicas de la población, lo cual afecta a la percepción de la calidad por parte de la misma. Podemos observar que, de media, los ciudadanos de Siero permanecen más tiempo en la lista de espera quirúrgica, lo que sitúa al municipio en las peores posiciones, junto con algunos de sus municipios colindantes (Oviedo, Llanera, Sariego, Nava y Bimenes).

En términos de “hospitalizaciones evitables” los resultados son similares: de cada 10.000 habitantes, 130 son hospitalizados por algún problema de salud que se podría haber evitado con alguna intervención del primer nivel asistencial (atención primaria), cuando la media para Asturias es de unas 120 personas. Este elevado valor puede estar indicando una atención subóptima para el problema de salud tratado en la atención primaria. No obstante, municipios como Cangas de Narcea, Ibias o Tineo presentan peores resultados, alcanzando las 163 personas hospitalizadas.

Mejores resultados son obtenidos en términos de “cuidados inadecuados en diabetes” y “ausencia de control mamográfico”. El primero de ellos es un indicador del grado de seguimiento que se realiza a determinados enfermos crónicos (en este caso, con diabetes mellitus). El segundo es un indicador de la no realización de prácticas preventivas en el ámbito del cáncer ginecológico. En estos casos, el municipio de Siero ocupa mejores posiciones dentro del ranking, especialmente en la prevención mediante la realización de controles mamográficos, con lo que se podría concluir que existe un mejor seguimiento de los procesos crónicos por parte de la atención primaria, y un porcentaje elevado de población que habitualmente realiza prácticas preventivas en procesos que pudieran condicionar seriamente su calidad de vida.

Tabla 42: Calidad asistencial: comparativa con Asturias

	Siero	Asturias	Posición
Demora quirúrgica (días)	62,00	57,82	56
Cuidados inadecuados en diabetes (%)	71,69	74,83	12
Ausencia de control mamográfico (%)	23,29	24,06	35
“Hospitalizaciones evitables” (por mil)	130,00	120,64	50

- **Demora quirúrgica:** N° medio de días en lista de espera para intervención quirúrgica en los hospitales asturianos (año 2011).
- **Cuidados inadecuados en diabetes:** Prevalencia de personas diabéticas con niveles de HbA1c>6,9 entre el total de personas diagnosticadas como diabéticas en Atención Primaria (año 2011).
- **Ausencia de control mamográfico:** Prevalencia de mujeres que no acuden a la realización periódica de mamografías tras citación dentro del programa de cribado de cáncer de mama en relación al total de citadas (año 2010).
- **“Hospitalizaciones evitables”:** Prevalencia de hospitalizaciones consideradas *Ambulatory Care Sensitive Conditions* que podrían haber sido resueltas en Atención Primaria. Tasa por 10.000 (año 2010).

Fuente: Observatorio de Salud en Asturias 2012.

Las **conductas de salud** o estilos de vida también juegan un papel relevante en el nivel de salud de un determinado municipio. Como se puede observar en la Tabla 43, en comparación con la media asturiana, el municipio de Siero presenta un menor nivel de consumo de tabaco, un menor porcentaje de población considerada sedentaria y una menor tasa de mortalidad asociada al consumo de alcohol. Estos resultados nos permitirían concluir la existencia de un seguimiento de un estilo de vida saludable por parte de la población del municipio.

Sin embargo, también se observan datos menos favorables. Así, el municipio presenta un porcentaje de obesidad infantil, una tasa de embarazo en la adolescencia, un seguimiento de prácticas de seguridad vial inadecuadas y un grado de consumo excesivo de alcohol superior a la media de Asturias, especialmente para este último. Estos datos pueden estar indicando la necesidad de plantear el desarrollo de determinadas políticas o programas que actúen sobre la prevención de estos problemas y mejoren la situación del municipio.

Tabla 43: Estilos de vida en Siero: comparativa con Asturias

INDICADOR	Siero	Asturias	Posición
Prevalencia de fumadores (%)	28,81	31,40	25
Prevalencia de obesidad infantil (%)	4,39	4,13	31
Actividades sedentarias (%)	30,67	36,10	40
Consumo excesivo de alcohol (%)	8,39	3,70	48
Mortalidad asociada al alcohol (por 100.000h)	23,93	32,64	22
Embarazo en adolescentes (por mil)	17,25	15,47	44
Seguridad vial inadecuada (%)	2,61	2,10	24

- **Prevalencia de fumadores:** Porcentaje de población mayor de 15 años que consume tabaco habitualmente (año 2008).
- **Prevalencia de obesidad infantil:** Prevalencia de personas menores de 16 años con percentil 97 o superior en tablas del estudio semilongitudinal de Orbeago de 1988 (año 2009).
- **Actividades sedentarias:** Porcentaje de población mayor de 15 años que no realiza ejercicio físico habitualmente en su actividad principal. Estar sentado/a la mayor parte del tiempo (año 2008).
- **Consumo excesivo de alcohol:** Porcentaje de población con consumo excesivo o de alto riesgo de alcohol: Más de 9 UBE en hombres y 6 UBE en mujeres (año 2008).
- **Mortalidad asociada al alcohol:** $(\Sigma \text{número de personas de fallecidos por cada causa} * \text{su fracción atribuible de riesgo de la misma causa}) * 100.000 / \text{población de Siero (año 2009)}$.
- **Embarazo en adolescentes:** Tasa por mil de embarazos en mujeres de menos de 20 años de edad. Incluye partos en mujeres de estas edades e interrupciones voluntarias del embarazo en mujeres de esta edad (año 2010).
- **Seguridad vial inadecuada:** Porcentaje de personas adultas (> 15 años) encuestadas que usan moto o bici y que nunca u ocasionalmente utilizan el casco de seguridad cuando viajan (año 2008).

Fuente: Observatorio de Salud en Asturias 2012.

2. Resultados de salud

Todos los factores analizados anteriormente, junto con los de tipo ambiental y socioeconómico, dan como resultado la situación en términos de salud del municipio de Siero, también denominados **resultados de salud**. Dichos resultados de salud se pueden presentar en términos de morbilidad, es decir, en términos de la cantidad de gente que padece problemas de salud o enfermedad incapacitante en un lugar y tiempo determinado y pueden ser remediadas o controladas.

En primer lugar, como se puede observar en la Tabla 44, el porcentaje de personas que consideran que su estado de salud es malo o muy malo en el municipio de Siero es muy superior a la media de Asturias, lo que sitúa al Concejo en una posición desfavorable. Sin embargo, este dato negativo en cuanto a la autopercepción del estado de salud no se corresponde con el hecho de que tanto la población registrada como enferma crónica, como aquella tratada con psicótopos, es inferior a la media regional.

En términos globales, Siero está situado en la posición 51 dentro de los concejos asturianos, lo que nos lleva a una imagen negativa de la salud actual de la población. Este hecho, unido a los datos negativos observados en muchos de los indicadores de los determinantes de la salud, los cuales

reflejan cómo podría ser la salud de la población de Siero en el futuro, refuerza la idea de la necesidad de poner en marcha programas que corrijan esta situación.

Tabla 44: Morbilidad en Siero: comparativa con Asturias

INDICADOR	Siero	Asturias	Posición
Autopercepción de la salud (%)	29,06	23,00	56
Prevalencia de personas enfermas crónicas (%)	52,75	55,55	18
Prevalencia personas tratadas con psicótopos (%)	13,56	14,35	19

- **Autopercepción de la salud:** Prevalencia de Autovaloración negativa percibida del estado salud, valores de mala o muy mala (año 2008).
- **Prevalencia de personas enfermas crónicas:** Prevalencia de personas adultas con enfermedad crónica (al menos una) diagnosticada. N° de casos activos en el año sobre población total ≥ 14 años (año 2011).
- **Prevalencia personas tratadas con psicótopos:** Porcentaje de población con tratamiento completo con psicótopos (%). Calculada a través del consumo total de estos fármacos en sistema sanitario público, calculando Dosis Diaria Definida (DDD) y estimando la prevalencia en porcentaje de población consumidora (año 2011).

Fuente: Observatorio de Salud en Asturias 2012.

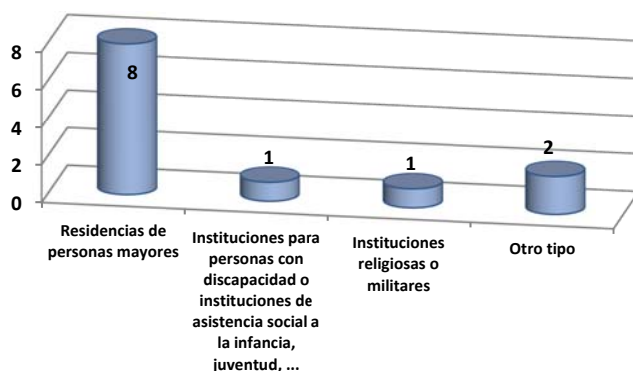
3. Equipamientos

Un último aspecto que es necesario tener en cuenta cuando analizamos aspectos relativos con la sanidad y la salud son los **equipamientos** disponibles.

La ordenación sanitaria territorial del Principado de Asturias se encuentra estructurada en ocho áreas administrativas, perteneciendo el municipio de Siero a la número cuatro, con cabecera en Oviedo. A su vez, esta área está dividida en 20 zonas básicas de salud, cuyo objetivo es conseguir la máxima operatividad y eficacia en el funcionamiento de los servicios a nivel primario. El municipio de Siero está integrado en 4 de ellas (zonas 10, 11, 12 y 20).

Para atender a la población, el municipio cuenta con 5 consultorios, ubicados en Valdesoto, Carbayín Bajo, Carbayín Alto, Lieres y El Berrón, y con 3 centros de salud, ubicados en La Pola Siero, Lugones y La Fresneda (ver Tabla 45). Asimismo, en el municipio están localizados doce establecimientos colectivos. De éstos, ocho se corresponden con residencias de personas mayores (ver Figura 60).

Figura 60: Establecimientos colectivos



Fuente: INE. Censo de Viviendas 2011.

Tabla 45: Equipamiento sanitario

Equipamiento	Unidades
Consultorios	5
Centros de salud	3
Centros hospitalarios	0
Camas hospitalarias	0
Áreas de salud	Área 4: Oviedo

Fuente: Ministerio de Sanidad, Servicios Sociales e Igualdad. Diciembre 2011.

SERVICIOS SOCIALES

1. Datos generales: comparativa con Asturias

Una primera aproximación a la importancia que pueden tener los servicios sociales en un determinado municipio viene dada por **factores de tipo socioeconómico**, los cuales nos pueden dar una idea de la población que es o puede ser objeto de algún tipo de intervención social. La Tabla 46 recoge, para Siero y Asturias, el porcentaje de población que cumple alguna de las siguientes características: nivel de estudios bajos, pertenencia a clase social IV o V, perceptor del salario social, no disponibilidad de soporte social no institucional, familia monoparental o estar en riesgo de exclusión social.

Como se puede observar en la misma, el dato que más llama la atención es que el porcentaje de personas en riesgo de exclusión social en el municipio de Siero es de un 26%, frente al 18,33% de media de Asturias. Si bien este es un dato referido al año 2008, hay que tener en cuenta que la actual crisis económica está provocando que el perfil de población incluida en esta categoría esté cambiando, incluyendo segmentos de población que tradicionalmente no cumplirían los requisitos para ser considerados como tal. En esta misma línea, el porcentaje de población que a) tiene un nivel de estudios bajo y b) es beneficiaria del Salario Social es superior a la media asturiana, aunque en este caso la diferencia no es tan elevada (38,87 frente a 35,30 % y 14,35 frente a 12,09%).

Como dato positivo, se puede destacar que el porcentaje de personas que no cuentan con apoyo familiar y/o social (no institucional) en el municipio es muy pequeño, solo un 4,48%, frente al 14,10% de la media de Asturias. Ello indica que aquellas personas que lo necesitan cuentan con redes familiares y/o sociales, las cuales son un complemento a las ayudas prestadas por las instituciones.

Tabla 46: Factores socioeconómicos en Siero: comparativa con Asturias

INDICADOR	Siero	Asturias	Posición
Nivel de estudios bajos (%)	38,87	35,30	32
Personas en clase social IV o V (%)	45,85	51,40	40
Beneficiarios de salario social (%)	14,35	12,09	52
Personas sin soporte social no institucional (%)	4,48	14,10	17
Familias monoparentales (%)	11,44	13,50	29
Personas en riesgo de exclusión social (%)	26,00	18,33	51

- **Nivel de estudios bajos:** Porcentaje de población adulta mayor de 15 años cuyo máximo nivel de estudios alcanzado es el de estudios medios (año 2008).
- **Personas en clase social IV o V:** Porcentaje de población adulta mayor de 15 años que puede ser categorizada como en clase social IV o V (en un rango de I-V, con el I las más favorecidas y el V, las menos favorecidas) (año 2008).
- **Beneficiarios de salario social:** Porcentaje de población que es beneficiaria (como titular del mismo o como otro miembro de la unidad básica) del salario social básico (año 2010).
- **Personas sin soporte social no institucional:** Porcentaje de población adulta que manifiesta no tener nunca ayuda cuando la necesita. (Pregunta: en el último mes, cuándo ha necesitado ayuda para el cuidado de menores y/o personas dependientes, para hacer recados o gestiones, ¿ha encontrado fácilmente a alguien que le ayudara?) (año 2008).
- **Familias monoparentales:** Porcentaje de población infantil (0-15 años) que vive en familias con un solo progenitor (año 2009).
- **Personas en riesgos de exclusión social:** Porcentaje de población en situación de riesgo de exclusión social (año 2008). Según la Estrategia Europa 2020 se consideran personas en riesgo de pobreza o exclusión social a la población que se encuentra en alguna de las tres situaciones que se definen a continuación: personas en riesgo de pobreza después de transferencias sociales; carencia material severa; personas que viven en hogares con muy baja intensidad de trabajo.

Fuente: Observatorio de Salud en Asturias 2012.

2. Peso económico y capacidad para atender la demanda

Los datos anteriores parecen indicar que la población del municipio de Siero que es o puede ser objeto de algún tipo de intervención por parte de los servicios sociales es considerable. Por ello, un aspecto importante que es necesario analizar es la capacidad que tiene el Ayuntamiento para dar respuesta a esta demanda.

Un primer aspecto que es preciso tener en cuenta en este sentido es la disponibilidad económica, es decir, qué parte del **presupuesto** del Ayuntamiento es dedicado a los servicios sociales. Como se puede observar en la Tabla 47, si bien el presupuesto total del ayuntamiento ha disminuido considerablemente desde el año 2009, pasando de 46.046.351 euros a 39.642.378 euros, lo que supone una reducción de casi un 14%, la cantidad de presupuesto dedicado a servicios sociales se ha incrementado en un 7,5%, pasando de representar un 5,5% del total al 6,87% (ver Figura 61).

Figura 61: Evolución del porcentaje del presupuesto municipal dedicado a Servicios Sociales

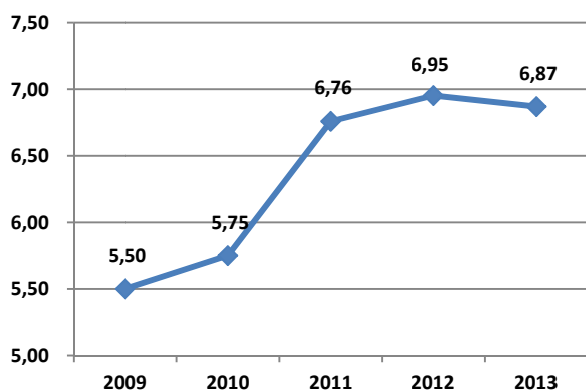


Tabla 47: Presupuesto total del Ayuntamiento de Siero y presupuesto dedicado a Servicios Sociales

Año	Presupuesto SS	Presupuesto total	% s/ total
2009	2.532.769	46.046.351	5,50
2010	2.483.567	43.190.133	5,75
2011	2.636.079	38.997.186	6,76
2012	2.748.936	39.540.720	6,95
2013	2.723.276	39.642.378	6,87

Fuente: Ayuntamiento de Siero, 2013c.

Otro aspecto que es necesario tener en cuenta es la capacidad para atender a la demanda con el **personal y unidades de trabajo disponibles**. Los Servicios Sociales del municipio de Siero cuentan con un total de 21 empleados: 7 trabajadores sociales, 6 educadores, 1 psicólogo, 1 coordinador (para el Servicio de Atención Domiciliaria -SAD), 3 auxiliares (para el SAD) y 3 administrativos. Como se puede observar en la Tabla 48, ello implica que existe un trabajador por cada 2.487 habitantes de Siero y por cada 105 usuarios de los servicios sociales. Estos trabajadores se agrupan en cuatro Unidades de Trabajo Social, una oficina de Intervención Técnica de Apoyo Familiar, una Unidad de Salario Social Básico, una Unidad de Dependencia y un Servicio de Atención a Domicilio.

Tabla 48: Capacidad de respuesta para atender a la demanda

Indicador	Valor
Nº habitantes/trabajador social	2.487,09
Nº usuarios/trabajador social	105,19

Fuente: Ayuntamiento de Siero, 2013b.

3. Información del Sistema de Información de Usuarios de Servicios Sociales (SIUSS) para el concejo de Siero: intervenciones realizadas

El Sistema de Información de Servicios Sociales (SIUSS) indica que el número de **intervenciones** llevadas a cabo en los últimos años por los Servicios Sociales de Atención Primaria del Ayuntamiento de Siero se ha mantenido relativamente estable, en torno a las 2.300, aunque se observa una ligera caída en el último año disponible (Figura 62 y Tabla 49). Durante todos los años analizados, el número de intervenciones llevadas a cabo con mujeres es significativamente superior, especialmente durante los años 2011 y 2012.

Figura 62: Evolución del número de intervenciones 2008-2012

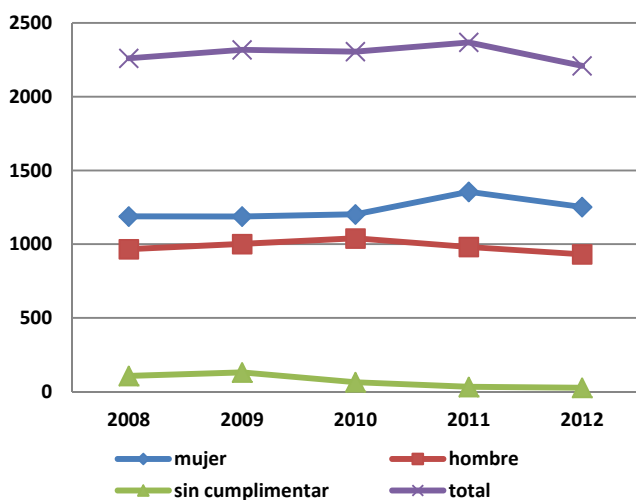


Tabla 49: Evolución del N° de intervenciones 2008-2012

Año	Total	Hombres	Mujeres	Sin cumplimentar
2008	2.260	966	1.188	106
2009	2.318	1.001	1.187	130
2010	2.305	1.039	1.202	64
2011	2.368	981	1.355	32
2012	2.209	931	1.252	26

Fuente: Ayuntamiento de Siero, 2013b.

Las diferentes intervenciones llevadas a cabo pueden clasificarse en cinco grandes categorías, en función del **recurso aplicado**. Este concepto hace referencia al recurso o recursos que el trabajador social considera, aunque sea provisionalmente, como el más adecuado de cara a dar respuesta a las necesidades planteadas por los usuarios (Ministerio de Sanidad y Política Social, 2013). Dichos recursos se corresponden con las Prestaciones Básicas, además de los recursos para cubrir necesidades de subsistencia.

Como se puede observar en la Figura 63 y en la Tabla 50, es el Recurso 1, que implica la demanda de información, orientación, valoración y movilización de los recursos sociales la que ocupa el primer lugar, suponiendo en el año 2012 más de un 70% del total de las intervenciones realizadas. Es de destacar que la importancia de este recurso ha crecido de manera significativa desde el año 2005, pasando de suponer, aproximadamente, un 56% del total al 70% mencionado anteriormente.

El segundo recurso en orden de importancia es el relativo a los Recursos Complementarios para la cobertura de necesidades de subsistencia (Recurso 5), el cual engloba tanto las Ayudas Económicas de Emergencia como el Salario Social y las Pensiones No Contributivas. Este recurso supone un 19% del total de las intervenciones en el 2012, habiendo, en este caso, disminuido considerablemente su importancia (en el 2005 suponía un 25% del total de las intervenciones).

La prestación de Apoyo a la Unidad Convivencial y de Ayuda a Domicilio (Recurso 2) supone casi un 6% de las intervenciones realizadas; las prestaciones y actuaciones de Prevención e Inserción Social (Recurso 4) un 3%; y las prestaciones, actuaciones y medidas de Alojamiento Alternativo (Recurso 3) el 2% restante.

Figura 63: Evolución del número de intervenciones por recurso aplicado 2005-2012

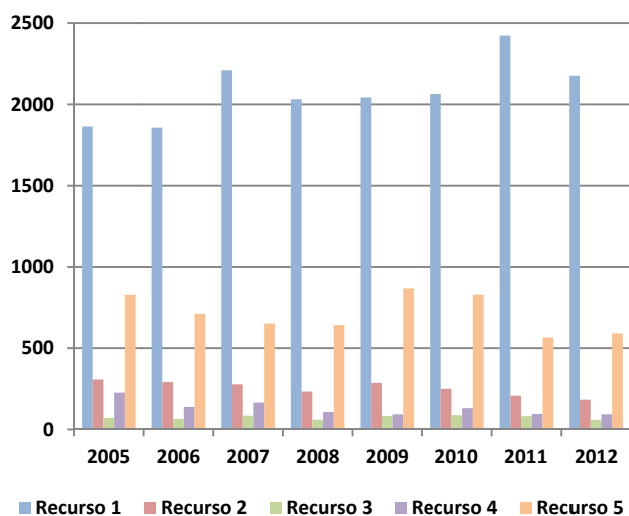


Tabla 50: Número de intervenciones por recurso aplicado 2005-2012

	Recurso 1	Recurso 2	Recurso 3	Recurso 4	Recurso 5
2005	1.864	307	71	227	829
2006	1.857	292	64	139	711
2007	2.210	278	85	166	652
2008	2.032	234	60	108	642
2009	2.042	287	83	93	868
2010	2.064	250	88	131	829
2011	2.424	208	82	96	565
2012	2.176	183	59	94	591

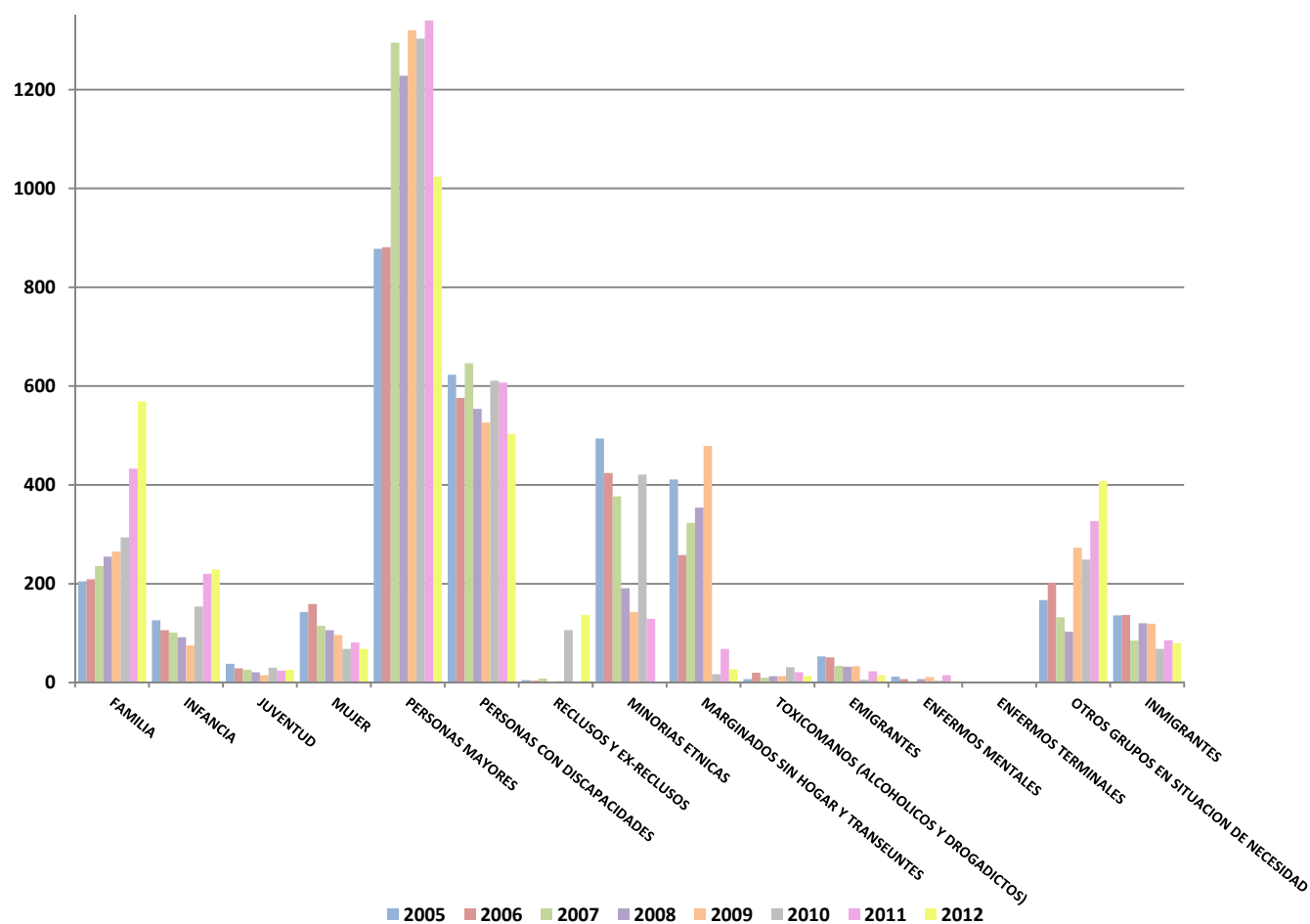
- **Recurso 1:** Información, orientación, valoración y movilización de recursos.
- **Recurso 2:** Prestación y actividades de apoyo a la unidad convivencial y de ayuda a domicilio.
- **Recurso 3:** Prestaciones, actuaciones y medidas de alojamiento alternativo.
- **Recurso 4:** Prestaciones y actuaciones de prevención e inserción social.
- **Recurso 5:** Recursos complementarios para cobertura de necesidades de subsistencia.

Fuente: Ayuntamiento de Siero, 2013b.

Toda intervención se asocia a un **sector de referencia**, entendiéndose éste como cada uno de los grupos o colectivos que se identifican con ciertas condiciones de necesidad específicas y características de tales grupos que justifican una atención especial por parte de los servicios sociales (Ministerio de Sanidad y Política Social, 2013). La Figura 64 refleja el número de intervenciones realizadas por cada sector de referencia, viendo su evolución desde el año 2005 hasta el 2012.

El mayor número de intervenciones llevadas a cabo es con personas mayores y personas con discapacidades, aunque el número de intervenciones con estos colectivos se ha reducido, especialmente en el primer caso, en el último año. Por el contrario, las intervenciones con la familia en su conjunto e infancia han crecido de manera significativa en los últimos años. También se observa un incremento significativo en el número de intervenciones llevadas a cabo con otros grupos en situación de necesidad.

Figura 64: Evolución del número de intervenciones por sector de referencia 2005-2012



Fuente: Ayuntamiento de Siero, 2013b.

Una manera de conocer de forma más detallada el perfil de la situación de necesidad de cada sector de referencia es tener en cuenta cuál ha sido el **recurso mayoritariamente aplicado** al mismo. La Tabla 51 y la Tabla 52 recogen esta información, la primera de ellas de manera acumulada para el periodo 2005-2013 y la segunda considerando, únicamente, el año 2012. Como se puede observar en las mismas, para casi la totalidad de los sectores de referencia, se mantiene la tónica de que el recurso aplicado en mayor medida es el relativo a la obtención de Información, orientación, valoración y movilización de los recursos sociales (Recurso 1), seguido del de Recursos complementarios para la cobertura de necesidades de subsistencia (Recurso 5). Sin embargo, existen algunas excepciones, que pasamos a comentar a continuación.

En el sector de personas mayores, los dos recursos más importantes son los relativos a la demanda de información (Recurso 1) y a la Prestación y actividades de apoyo a la unidad convivencial y de ayuda a domicilio (Recurso 2). Ello es lógico puesto que dichos recursos se corresponden con las necesidades que más frecuentemente presentan las personas mayores: información y apoyo económico para el desenvolvimiento de su vida cotidiana.

En el caso de las personas con discapacidades, el tipo de intervenciones son más diversas. Quitando aquellas intervenciones relacionadas con la demanda de información (Recurso 1), que son

las mayoritarias, representando en torno al 70% del total, el resto se reparten más o menos en la misma proporción entre las Prestación y actividades de apoyo a la unidad convivencial y de ayuda a domicilio (Recurso 2), las Prestaciones y actuaciones de prevención e inserción social (Recurso 4) y los Recursos complementarios para cobertura de necesidades de subsistencia (Recurso 5).

Finalmente, para el colectivo de marginados sin hogar y transeúntes, la práctica totalidad de las intervenciones llevadas a cabo se corresponden con los Recursos complementarios para la cobertura de necesidades de subsistencia (Recurso 5). Para el periodo 2005-2013, de un total de 2.312 intervenciones, 2.304 se corresponden con este recurso, y sólo 8 con la demanda de información (Recurso 1). En el año 2012, sólo se llevó a cabo únicamente una intervención con este colectivo, relacionado también con los Recursos complementarios para la cobertura de necesidades de subsistencia.

Tabla 51: Número acumulado de intervenciones por sector de referencia y recurso aplicado (01/01/2005 a 06/06/2013)

SECTOR	RECURSO APLICADO				
	1	2	3	4	5
Familia	1.596	70	33	20	790
Infancia	702	78	28	43	263
Juventud	156	18	0	22	19
Mujer	626	29	7	19	162
Personas mayores	7.010	1.342	395	315	328
Personas con discapacidades	3.280	425	57	492	437
Reclusos y ex - reclusos	15	1	0	1	4
Minorías étnicas	1.134	69	58	67	695
Marginados sin hogar y transeúntes	8	0	4	0	2.304
Toxicómanos (alcohólicos y drogadictos)	99	3	1	7	18
Emigrantes	180	4	0	4	83
Enfermos mentales	73	1	2	1	4
Enfermos terminales	5	1	1	0	2
Otros grupos en situación de necesidad	1.330	12	14	55	528
Inmigrantes	690	4	2	30	113
TOTAL	16.904	2.057	602	1.076	5.750

Fuente: Ayuntamiento de Siero, 2013b.

Tabla 52: Número de intervenciones por sector de referencia y recurso aplicado, año 2012

SECTOR	RECURSO APLICADO				
	1	2	3	4	5
Familia	308	4	3	3	251
Infancia	135	17	3	8	66
Juventud	17	1	0	4	4
Mujer	51	0	1	3	13
Personas mayores	832	109	39	20	24
Personas con discapacidades	376	46	5	37	39
Reclusos y ex - reclusos	--	--	--	--	--
Minorías étnicas	71	1	5	4	56
Marginados sin hogar y transeúntes	0	0	0	0	1
Toxicómanos (alcohólicos y drogadictos)	20	1	0	1	5
Emigrantes	8	0	0	0	5
Enfermos mentales	14	0	0	1	0
Enfermos terminales	2	1	0	0	0
Otros grupos en situación de necesidad	281	2	3	7	115
Inmigrantes	61	1	0	6	12
TOTAL	2.176	183	59	94	591

Fuente: Ayuntamiento de Siero, 2013b.

4. Información del Sistema de Información de Usuarios de Servicios Sociales (SIUSS) para el concejo de Siero: perfil de los usuarios

Si atendemos al **perfil de las personas atendidas**, podemos observar en la Figura 65 la existencia de un ligero predominio femenino (el 49,4% son mujeres), aunque es de señalar que, debido a que la cumplimentación de este dato no es obligatoria, esta información sobre el perfil de los usuarios no consta en parte de los expedientes (en este caso, en un 4,3% de los casos). Se suele considerar que este predominio está justificado por dos motivos. En primer lugar, por la mayor predisposición femenina a solicitar la ayuda de los servicios sociales, puesto que es la mujer es la que suele ocuparse de la atención de los problemas familiares. En segundo lugar, por la desventaja que tradicionalmente ha afrontado la mujer en el acceso a los recursos de integración social.

Por tramos de edad (Figura 66), el grupo más numeroso de personas atendidas tienen entre 31 y 45 años (un 19% de los casos), seguido del tramo comprendido desde los 46 hasta los 61 años. La crisis y el desempleo están provocando que el perfil de los usuarios de los servicios sociales cambie, siendo cada vez más frecuente que personas de mediana edad, en situación de paro, tengan que acudir a los servicios sociales. Las personas mayores, de entre 76 y 90 años, representan el tercer colectivo más intervenido, con un 14%. Finalmente, destacar que casi un 13% de las intervenciones llevadas a cabo han sido con niños y adolescentes (hasta los 15 años).

Figura 65: Usuarios por sexo (01/01/2005 a 06/06/2013)

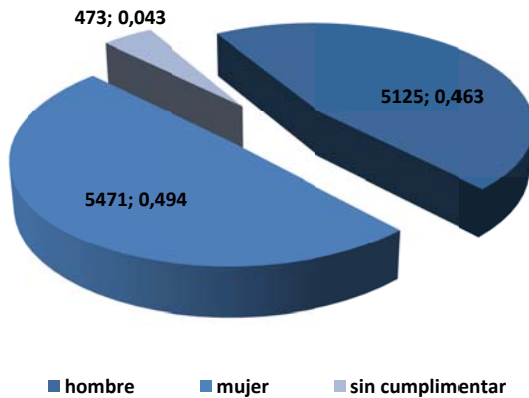
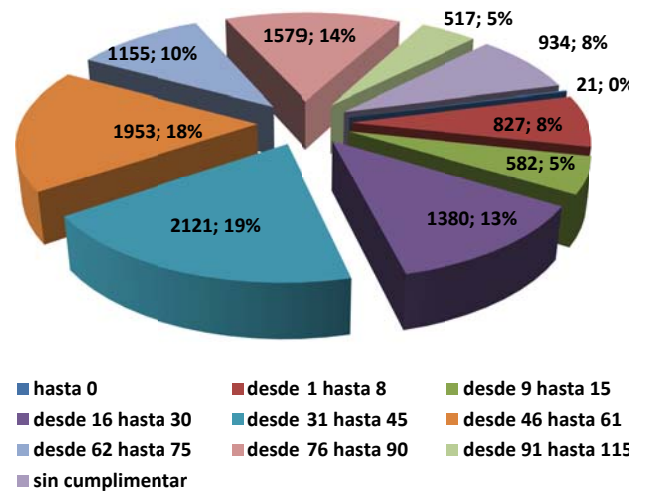


Figura 66: Usuarios por edad (01/01/2005 a 06/06/2013)



Fuente: Ayuntamiento de Siero, 2013b.

5. Información del Sistema de Información de Usuarios de Servicios Sociales (SIUSS) para el concejo de Siero: recursos específicos

Como se señaló anteriormente, existen cinco grandes categorías de recursos para tratar de dar respuesta a las necesidades planteadas por los usuarios. A su vez, cada uno de ellos se subdivide en diferentes categorías, dando lugar a un total de 83 recursos diferentes.

Algunos de estos recursos son los relativos a los servicios básicos de **Atención Domiciliaria (SAD) y Teleasistencia**. Dentro de los primeros se engloban todos aquellos recursos dirigidos a prestar apoyo y cuidados en su domicilio a aquellas personas que, por cualquier circunstancia, han dejado de ser autónomos para llevar a cabo las actividades básicas de la vida diaria. Por su parte, la Teleasistencia establece un enlace de comunicación continuo con el domicilio de personas que, aunque no precisen de cuidados permanentes, son vulnerables, ya sea por enfermedad, discapacidad, edad avanzada, soledad o inseguridad. El objetivo en este caso es que pueda existir una atención inmediata en caso de emergencia. La Figura 67 recoge, desde el año 2005, el porcentaje de usuarios de estos servicios sobre la población mayor de 65 años, al ser este el colectivo al que normalmente se prestan estos servicios (aunque también se presta a personas que no son de la tercera edad sino discapacitadas no mayores). Como se puede observar en la misma, este porcentaje ha ido descendiendo de manera paulatina a lo largo de los años, pasando de más de un 7% en el año 2006 a menos del 3% en el año 2012. Este dato contrasta con el hecho de que en ese mismo periodo de tiempo la población mayor de 65 años ha crecido de manera significativa (ver Figura 68).

Figura 67: Usuarios de servicios básicos de atención domiciliaria (SAD) y Teleasistencia: % sobre población mayor de 65 años

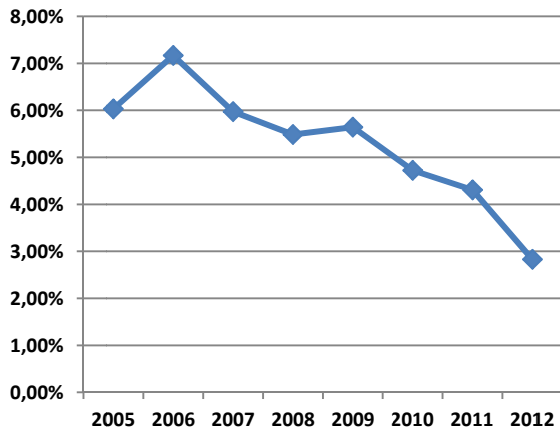
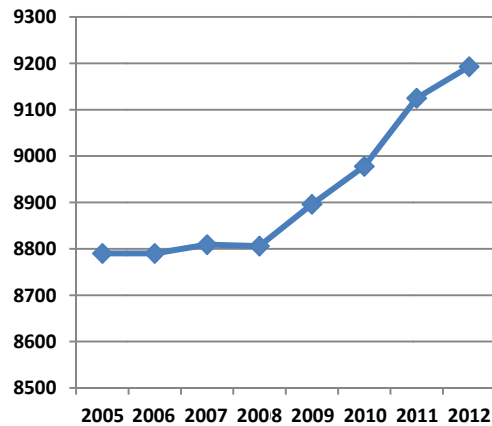


Figura 68: Mayores de 65 años

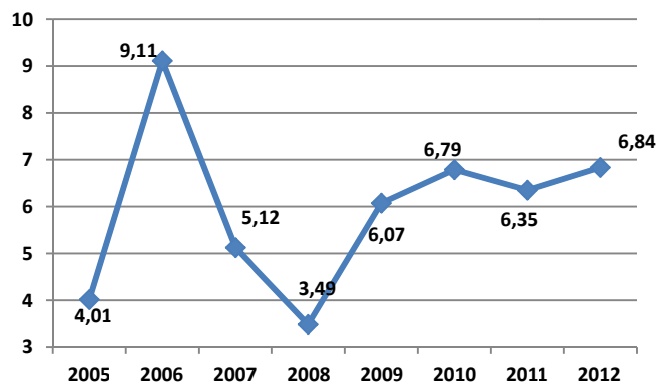


SAD: Incluye "Atenciones domésticas" y "Servicios y cuidados de atención personal."

Fuente: Ayuntamiento de Siero, 2013b.

Otro recurso especialmente importante es la **Renta mínima de inserción**, también denominada Salario Social. Se trata de una ayuda que se da a personas con riesgo de exclusión social, las cuales carecen de unos ingresos mínimos que hacer frente a una calidad de vida básica. Como se puede observar en la Figura 69, desde el año 2008 se ha incrementado el número de perceptores de este recurso en el municipio de Siero, pasando de 3,49 personas por cada 1.000 habitantes ese año a 6,84 personas en el año 2012.

Figura 69: Beneficiarios del Salario social básico por cada 1.000 habitantes



Fuente: Ayuntamiento de Siero, 2013.

FUENTES BIBLIOGRÁFICAS

- Ayuntamiento de Siero (2011): *Pacto Municipal por el Empleo y el Desarrollo Económico en Siero (Pacto MEDES)*.
- Ayuntamiento de Siero (2012): *Memorias de población 2003-2011*, disponible en <http://www.ayto-siero.es> (los datos de 2012 son provisionales y han sido suministrados por el Servicio de Estadística para la elaboración de parte de este documento).
- Ayuntamiento de Siero (2013a): *Memoria urbanística 2012*, Oficina de Gestión Urbanística.
- Ayuntamiento de Siero (2013b): *Datos del SIUSS*, Oficina de Servicios Sociales.
- Ayuntamiento de Siero (2013c): *Presupuesto municipal*
- Caja España-Duero (2012): *Datos Económicos y Sociales de las Unidades Territoriales de España*, disponible en <http://www.cajaespana.es/pubweb/decyle.nsf>.
- Cogersa (2013): *Datos de recogida selectiva, información facilitada por la Sección de disciplina y medioambiente del Ayuntamiento de Siero*.
- Consejería de Educación, Cultura y Deporte (2011): *Patrimonio Cultural de Asturias, Servicio de Promoción cultural, archivos, museos y bibliotecas del Principado de Asturias*, disponible en http://tematico.asturias.es/cultura/cultura_web.
- Consejería de Salud y Servicios Sanitarios del Principado de Asturias (2013): *Observatorio de salud en Asturias, Dirección General de Salud Pública y Participación*, disponible en <http://www.obsaludasturias.com/obsa>.
- Consejo Económico y Social del Principado de Asturias (2012): *Situación económica y social de Asturias*, disponible en http://www.cesasturias.es/ficha_publicacion.php?idPublicacion=318.
- Consejo Superior de Deportes (2006): *Instalaciones deportivas del Principado de Asturias, Ministerio de Educación y Ciencia*, disponible en <http://www.csd.gob.es/csd/estaticos/inst-dep/censo/publicaciones-censo-2005-asturias.pdf>.
- Dirección General del Catastro (2013): *Estadísticas catastrales, Área de Estadística*, disponible en <http://www.catastro.meh.es/esp/estadisticas.asp>.
- Dirección General del Catastro (2013): *Estadísticas tributarias del Impuesto sobre Bienes Inmuebles, Área de estadística*, disponible en <http://www.catastro.meh.es/esp/estadisticas.asp>.
- Fundación Municipal de Cultura de Siero (2010): *Memoria Fundación Municipal Cultura 2009*, Ayuntamiento de Siero.
- Fundación Municipal de Cultura de Siero (2013): *Informe DAFO para el Plan Estratégico de Siero 2020*, Ayuntamiento de Siero.

- Instituto Nacional de Estadística (2013): *Censos de Población y Viviendas 2011*, disponible en http://www.ine.es/censos2011_datos/cen11_datos_inicio.htm
- Instituto Nacional de Estadística (2013): *Encuesta de Población Activa*, disponible en http://www.ine.es/jaxi/menu.do?type=pcaxis&path=/t22/e308_mnu&file=inebase&L=0
- Instituto Nacional de Estadística (2013): *Movimiento Natural de la Población e Indicadores Demográficos Básicos. Datos provisionales. Año 2012, Notas de Prensa, 18 de junio*, disponible en <http://www.ine.es/prensa/np784.pdf>.
- La Caixa (2013): *Anuario económico de España 2013, Área de Estudios y Análisis Económico de “La Caixa”*, disponible en <http://www.anuarieco.lacaixa.comunicacions.com>.
- Ministerio de Fomento (2013): *Mapa de tráfico 2011 y Serie histórica*, disponible en http://www.fomento.gob.es/MFOM/LANG_CASTELLANO/DIRECCIONES_GENERAL_ES/CARRETERAS/TRAFFICO_VELOCIDADES/MAPAS.
- Ministerio de Sanidad y Política Social (2013): *Manual S.I.U.S.S V.4*, disponible en http://www.msssi.gob.es/politicaSocial/inclusionSocial/docs/siussV4/V4_Troncal.pdf
- Oficina de Información Juvenil de Siero (2013): *Memoria de funcionamiento y actividades 2012*, Ayuntamiento de Siero.
- Observatorio de Salud en Asturias (2012): *Documento Técnico del Observatorio de Salud en Asturias 2012*, disponible en <http://www.obsaludasturias.com/obsa/>
- Patronato Deportivo Municipal de Siero (2013): *Informe DAFO para el Plan Estratégico de Siero 2020*, Ayuntamiento de Siero.
- Servicio Público de Empleo Estatal (SEPE) (2013): *Estadísticas y Observatorio*, disponible en http://www.sepe.es/contenido/mercado_trabajo/
- Sociedad Asturiana de Estudios Económicos e Industriales-SADEI (2011): *La renta de los municipios asturianos 2008*, disponible en <http://www.sadei.es>.
- Sociedad Asturiana de Estudios Económicos e Industriales-SADEI (2013): *La renta de los municipios asturianos 2010*, disponible en <http://www.sadei.es>.
- Sociedad Asturiana de Estudios Económicos e Industriales-SADEI (2011): *Explotaciones ganaderas en Asturias 2010*, disponible en <http://www.sadei.es>.
- Sociedad Asturiana de Estudios Económicos e Industriales-SADEI (2012): *Estadística de la enseñanza en Asturias. Curso 2010-2011, Consejería de Educación y Ciencia del Principado de Asturias*, disponible en <http://www.sadei.es>.
- Sociedad Asturiana de Estudios Económicos e Industriales-SADEI (2012): *Datos básicos de Asturias 2012*, disponible en <http://www.sadei.es>
- Trabajastur, Servicio Público de Empleo del Principado de Asturias: *Observatorio y Estadísticas de Empleo 2013*. Disponible en <http://www.asturias.es/trabajastur>.